

گزینه دو



مؤسسه آموزشی فرهنگی

داوطلبان آزمون سراسری سال ۱۴۰۱

سال تحصیلی ۰۱ - ۰۰

آزمون آزمایشی ۲۴ دی ۱۴۰۰

آزمون اختصاصی

گروه آزمایشی علوم و معارف اسلامی

مواد امتحانی	تعداد پرسش	از شماره	تا شماره	وقت پیشنهادی
ریاضی	۲۰	۱۰۱	۱۲۰	۲۵ دقیقه
اقتصاد	۱۵	۱۲۱	۱۳۵	۱۰ دقیقه
ادبیات اختصاصی	۲۵	۱۳۶	۱۶۰	۲۵ دقیقه
عربی اختصاصی	۲۰	۱۶۱	۱۸۰	۲۰ دقیقه
تاریخ اسلام	۱۵	۱۸۱	۱۹۵	۱۱ دقیقه
جغرافیا	۱۵	۱۹۶	۲۱۰	۱۲ دقیقه
علوم اجتماعی	۱۵	۲۱۱	۲۲۵	۱۱ دقیقه
منطق و فلسفه	۲۰	۲۲۶	۲۴۵	۲۰ دقیقه
روان شناسی	۱۵	۲۴۶	۲۶۰	۱۱ دقیقه
تعداد کل پرسشها: ۱۶۰		مدت پاسخ گویی: ۱۴۵ دقیقه		



همچنین، شما می توانید با اسکن تصویر روبه رو به وسیله گوشی هوشمند و یا تبلت خود، پاسخ تشریحی درس های عمومی و اختصاصی را مشاهده نمایید.

داوطلب گرامی، جهت استفاده از خدمات طلایی خود مانند کارنامه های هوشمند بعد از آزمون ارزشیابی، سنجش های مستمر، پیش آزمون های آنلاین، بانک سؤال گزیده دو، رفع اشکال هوشمند، جزوه های کمک آموزشی، آرشیو آزمون های گزیده دو و... با استفاده از شماره داوطلبی (به عنوان نام کاربری) و کد ملی خود (به عنوان رمز عبور) وارد وبسایت گزینه دو به آدرس gozine2.ir شوید. در صورتی که اینترنتی ثبت نام کرده اید، رمز عبور شما همان رمزی است که خودتان انتخاب نموده اید.

مرحله ۶

دفترچه شماره ۲

ویژه داوطلبان آزمون سراسری ۱۴۰۱ (گروه آزمایشی علوم و معارف اسلامی)

۱۰۱- کارهای زیر در کدام گام‌های چرخه آمار انجام می‌شود؟

الف: راهی برای رسیدن به پاسخ مسئله پیدا می‌کنیم. به نمونه‌گیری، شیوه اندازه‌گیری متغیر و چگونگی توصیف نتایج می‌اندیشیم.
ب: داده‌ها را گردآوری می‌کنیم و تا حد ممکن از درستی آن‌ها مطمئن می‌شویم.

- (۱) الف: گام اول } ب: گام سوم
(۲) الف: گام دوم } ب: گام سوم
(۳) الف: گام دوم } ب: گام چهارم
(۴) الف: گام اول } ب: گام چهارم

۱۰۲- در تعیین دامنه توابعی که پاسخ آن‌ها وابسته به بررسی مسئله در مرحله یا گام اول، دوم، ... و n ام است، از کدام مجموعه استفاده می‌کنیم؟

- (۱) اعداد گویا (۲) اعداد حقیقی (۳) اعداد صحیح (۴) اعداد طبیعی

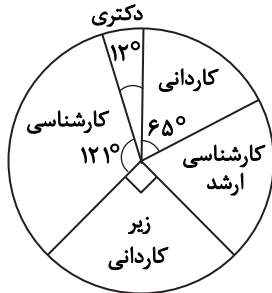
۱۰۳- در دنباله $a_n = (-1)^{n+3}(n^2 + 6n + 9)$ ، مجموع جملات هشتم و پنجم کدام است؟

- (۱) -۶۷ (۲) ۶۷ (۳) -۵۷ (۴) ۵۷

۱۰۴- ۷ مسافر به چند طریق می‌توانند در ۴ ایستگاه از اتوبوس پیاده شوند؟

- (۱) $P(7, 4)$ (۲) 4^7 (۳) 7^4 (۴) $\frac{7!}{4!}$

۱۰۵- نمودار دایره‌ای زیر مربوط به یک نظرسنجی از ۸۰۰ نفر از عابرین خیابان انقلاب بوده است. چند درصد آن‌ها تحصیلاتشان کارشناسی ارشد بوده است؟



- (۱) ۱۸
(۲) ۲۰
(۳) ۲۴
(۴) ۲۲

۱۰۶- اگر تعداد اعضای فضای نمونه ۱۰۸ و احتمال وقوع پیشامد A' برابر با $\frac{7}{9}$ باشد، تعداد اعضای پیشامد A کدام است؟

- (۱) ۲۰ (۲) ۲۴ (۳) ۳۰ (۴) ۳۶

۱۰۷- ۱۴ برابر کسر $\frac{P(10, 3)}{C(9, 4)}$ برابر با کدام گزینه است؟

- (۱) ۴۰ (۲) ۵۰ (۳) ۶۰ (۴) ۸۰

۱۰۸- با ارقام ۱، ۲، ۲، ۲، ۳ و ۴ چند عدد ۶ رقمی زوج می‌توان نوشت، به طوری که ارقام مشابه، کنار هم باشند؟

- (۱) ۲۴ (۲) ۳۶ (۳) ۴۸ (۴) ۱۲

۱۰۹- روی یک میز ۴ گوشی سامسونگ و ۷ گوشی آیفون قرار دارد. به تصادف ۳ گوشی از روی این میز برمی‌داریم. با چه احتمالی، در بین این ۳ گوشی از هر دو برند داریم؟

- (۱) $\frac{37}{55}$ (۲) $\frac{38}{55}$ (۳) $\frac{39}{55}$ (۴) $\frac{42}{55}$

۱۱۰- در پرتاب ۳ تاس آبی، قرمز و سبز، با چه احتمالی عدد تاس‌های آبی و قرمز مثل هم و تاس سبز، عددی فرد می‌آید؟

- (۱) $\frac{1}{8}$ (۲) $\frac{1}{12}$ (۳) $\frac{1}{18}$ (۴) $\frac{1}{24}$

۱۱۱- ۴ سیب قرمز و ۳ سیب زرد را درون ۷ بشقاب که در یک ردیف‌اند، می‌گذاریم. با چه احتمالی رنگ سیب‌های بشقاب‌های کنار هم، یکسان نیست؟

- (۱) $\frac{1}{35}$ (۲) $\frac{1}{28}$ (۳) $\frac{1}{30}$ (۴) $\frac{1}{42}$

۱۱۲- مجموعه B ، یک زیرمجموعه ۳ عضوی از مجموعه $\{1, 2, 3, 4, 5, 6, 7, 8, 9\}$ است. با چه احتمالی همه اعضای B ، عدد فرد هستند؟

- (۱) $\frac{1}{27}$ (۲) $\frac{5}{42}$ (۳) $\frac{1}{18}$ (۴) $\frac{7}{84}$

۱۱۳- در دنباله با رابطه بازگشتی $a_{n+1} = n(a_n - \frac{1}{n})$ ، با فرض $a_1 = 3$ ، جمله پنجم کدام است؟

- (۱) ۲۹ (۲) ۳۱ (۳) ۳۳ (۴) ۳۵

۱۱۴- نمودار دنباله $a_n = \frac{7-2n}{n+1}$ ، چند نقطه بالای محور طولها دارد؟

- (۱) ۵ (۲) بیشمار (۳) ۳ (۴) ۴

۱۱۵- اگر n فرد $n^2 + n + k$ و مجموع جملات هفتم و بیستم برابر با ۲۲۱ باشد، k کدام است؟

- (۱) ۸ (۲) ۷ (۳) ۱۰ (۴) ۹

۱۱۶- اگر مجموع جملات سوم تا پنجم دنباله $a_n = kn^2 - 6$ برابر با ۵۷ باشد، جمله پنجم این دنباله برابر با ۱۴۴ است؟

- (۱) هشتم (۲) نهم (۳) دهم (۴) یازدهم

۱۱۷- جمله نهم دنباله اعداد ۲, ۵, ۷, ۱۲, ۱۹, ۳۱, ۵۰, ۸۱, ۱۰۰, ۱۴۴، کدام است؟

- (۱) ۱۱۱ (۲) ۱۲۱ (۳) ۱۳۱ (۴) ۱۴۱

۱۱۸- در دنباله‌ای با رابطه بازگشتی $a_{n+1} = \frac{a_n}{n}$ ، با فرض $a_1 = 1$ ، حاصل $\frac{a_9}{a_1}$ کدام است؟

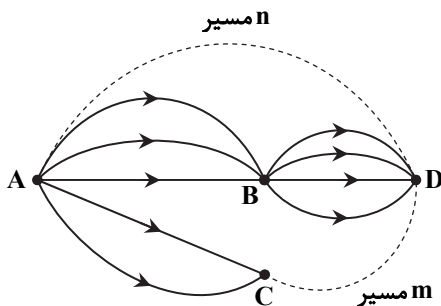
- (۱) ۹ (۲) $\frac{1}{9}$ (۳) ۱۰ (۴) $\frac{1}{10}$

۱۱۹- از بین ۵ مهره آبی، ۳ مهره سبز و تعدادی مهره قرمز، یک مهره به تصادف انتخاب می‌کنیم. اگر احتمال قرمز بودن این مهره، ۳۵ درصد

بیشتر از احتمال آبی بودن آن باشد، تعداد مهره‌های قرمز کدام است؟

- (۱) ۷ (۲) ۸ (۳) ۱۰ (۴) ۱۲

۱۲۰- با توجه به شکل روبه‌رو، اگر به ۱۹ حالت مختلف بتوانیم از شهر A به D برویم، مقدار $n + m$ چه عددی می‌تواند باشد؟



- (۱) ۶, ۵, ۴

- (۲) ۷, ۵, ۳

- (۳) ۸, ۶, ۴

- (۴) ۷, ۶, ۵

۱۰ اقتصاد

زمان پیشنهادی

اقتصاد: بخش‌های ۱ و ۲

۱۲۱- کدام یک از موارد زیر در رابطه با مفهوم «نیازها» کاملاً درست است؟

(الف) منبع رفع نیازهای انسان، مفهوم انتخاب است و نیازها در آن ریشه دارند.

(ب) بورس کالا در اصطلاح اقتصادی، صرفاً محل مبادلات کاغذی آن کالا است.

(ج) اگرچه رفع هر نیاز موجب شکل‌گیری نیاز تازه و انگیزه رفع آن در انسان می‌شود ولی احساس رضایتی در خود ایجاد نمی‌کند.

(د) تهیه دستورالعمل اجرایی و مقررات ناظر بر انتشار اوراق مشارکت در ایران، به‌عهده بانک مرکزی است.

(ه) دلیل عدم احساس بی‌نیازی پس از رفع پاره‌ای از نیازها کمال‌جویی انسان می‌باشد.

(و) پیگیری نیازهای کاذب و زیاده‌روی در نیازهای مادی، موجب توقف و یا انحطاط انسان می‌شود.

- (۱) ب- ه- و

- (۲) الف- ب- ج- و

- (۳) ج- د

- (۴) الف- ج- د- ه- و

۱۲۲- کدام گزینه پاسخ درست سوالات زیر است؟

(الف) در رابطه با مفهوم انتخاب می توان گفت:

(ب) هزینه فرصت عبارت است از:

(ج) از منظر اسلام کسی که شایسته تقدیر است.

(د) به عنوان بر عملکرد اقتصاد داخلی کشور نظارت کرده و تأمین و تولید برخی نیازهای عمومی را برعهده می گیرد.

(۱) (الف) به دلیل کمیابی منابع، انسان در رفع نیازهایش ناگزیر به توجه و به کارگیری مفهوم انتخاب است.

(ب) نادیده گرفتن مجموع منافع سایر گزینه‌ها در ازای بهترین انتخابی که می توان داشت.

(ج) از دنیا و مسائل مادی برای دستیابی به کمال معنوی و آخرت خود چشم‌پوشی می کند.

(د) دولت- بازیگر خرد

(۲) (الف) در هر انتخابی انسان هرگز در شناسایی منافع و هزینه‌ها دچار اشتباه نمی شود، اما ممکن است در روش انتخاب دچار اشتباه شود.

(ب) چشم‌پوشی از بخشی از منافع انتخاب خود برای جایگزینی سرمایه‌های فرسوده شده در فرایند تولید

(ج) به همه ارتباطات و پیوندهای خود رنگ عبادت می زند و عبادت را به رابطه خود با خدا محدود نمی کند.

(د) نهادهای بین‌المللی- بازیگران کلان

(۳) (الف) یکی از مهم‌ترین مسائل زندگی انسان و موضوع اصلی علم اقتصاد است.

(ب) چشم‌پوشی از منافع گزینه دوم فرد در ازای انتخاب اصلی او.

(ج) برای ارتقای سطح زندگی خانواده یا هم‌نوعانش می کوشد، مانند مجاهدی در راه خدا

(د) دولت- بازیگر کلان

(۴) (الف) هر گزینه‌ای که انسان انتخاب می کند نتیجه توجه به مفهوم «بده- بستان» می باشد و در ازای هرآنچه به دست می آورد باید چیزی را از دست بدهد.

(ب) هزینه صرف شده برای دستیابی به انتخاب موردنظر فرد

(ج) از رهنمودها و اخلاق و احکام اقتصادی بزرگان دینی به عنوان چراغ راه و تکمیل کننده عقلانیت خود استفاده می کند.

(د) نهادهای بین‌المللی- بازیگران خرد

۱۲۳- کدام گزینه به ترتیب بیانگر «کالای واسطه‌ای- کالای بی دوام- کالای ضروری- کالای سرمایه‌ای- کالای واسطه‌ای- کالای بادوام و کالای تجملی» است؟

(۱) رب به کارگرفته شده در طبخ غذای خانواده- محصولات غذایی- ساعت مچی- اجاق گاز- تراکتور در کشاورزی- اتوبوس شرکت مسافری- خودرو

(۲) کاغذ به کارگرفته شده در چاپ کتاب- پوشاک- کالایی که کشش قیمتی بالایی دارد- تراکتور در کشاورزی- گوشت مورد استفاده خانوارها- مبلمان

اداری- تابلوهای تبلیغاتی

(۳) کاغذ به کارگرفته شده در چاپ کتاب- نوشابه- مسکن- ساختمان کارخانه- محلول ضد عفونی کننده در تزریقات بیمارستان- ساعت مچی- کالایی که

شیب منحنی تقاضای آن کم است.

(۴) دستگاه قهوه ساز در کافی شاپ- نان- لپ تاپ- یخچال صنعتی- آینه خودرو- پوشاک- فرش دستبافت

۱۲۴- کدام عبارت در رابطه با مفهوم «تولید» نادرست است؟

(۱) منابع و امکانات به شکل اولیه خود منجر به تولید نمی شوند، بلکه انسان با آگاهی، برنامه ریزی و کار و تلاش خود در منابع تغییر ایجاد کرده و به خلق اشیاء می پردازد.

(۲) سلسله اقداماتی که موجب ایجاد ارزش مصرفی و مبادلاتی در منابع و امکانات طبیعی شده و با تبدیل آن‌ها به کالا و خدمات به رفع نیازهای انسان

می پردازد با مفهوم «تولید» معرفی می شود.

(۳) در نوع اول تولید، انسان با کار و تلاش خود بر روی منابع به دست آمده از حیات و به کارگیری ابزارآلات اقدام به احیا یا پرورش محصول مشابه حیات می کند.

(۴) وجه اشتراک همه تولیدکنندگان ایجاد ارزش افزوده در مراحل مختلف تولید می باشد در حالی که تولیدکنندگان محصولات مختلف به نهادهای

تولید متفاوتی نیاز دارند.

۱۲۵- کدام گزینه پاسخ درست سوالات زیر است؟

(الف) عاملی که موجب توسعه و تداوم تولید در تولیدکنندگان می شود کدام است؟

(ب) عبارت درست در رابطه با عوامل تولید کدام است؟

(ج) یکی از راهکارهایی که تولیدکنندگان برای جلوگیری از زبان به کار می گیرند کدام است؟

(۱) (الف) مجموعه‌ای از انگیزه‌های شخصی، انسانی و ملی به توسعه و تداوم تولید منجر می شود.

(ب) سرمایه فیزیکی با نقش مستقیم خود در تولید و ارائه خدمات، فرایند تولید و ایجاد ارزش افزوده را تسهیل می کند.

(ج) کاهش هزینه‌ها از طریق صرفه جویی در مواد غیرضروری

(۲) (الف) خدمت به هم‌نوعان که به عنوان عبادت تلقی می شود.

(ب) سرمایه مالی به طور مستقیم در تولید شرکت کرده و با تأمین سایر عوامل تولید فرایند تولید را به جریان می اندازد.

(ج) کاهش میزان تولید که منجر به کاهش هزینه‌ها می شود.

(۳) (الف) رشد عقلانی تولیدکنندگان که منجر به جایگزینی منافع انسانی به جای منافع شخصی می شود.

(ب) تولیدکنندگان محصولات مختلف، همگی از عوامل تولید یکسانی استفاده می کنند.

(ج) افزایش درآمد حاصل از فروش محصول با افزایش قیمت‌ها و بازاریابی مناسب

(۴) (الف) با رشد بیشتر عقلی تولیدکنندگان کسب روزی حلال به عنوان انگیزه اصلی آن‌ها موجب تداوم و توسعه فعالیت‌ها می شود.

(ب) کارفرما به عنوان سرمایه انسانی از اهمیت ویژه‌ای در فرایند تولید برخوردار است.

(ج) افزایش میزان تولید و در نتیجه افزایش درآمد حاصل از فروش محصولات

۱۲۶- با توجه به جدول روبه‌رو که بیانگر عملکرد یک تولیدکننده محصولات زیبایی است:

الف) سود مندرج در اظهارنامه مالیاتی را محاسبه کنید.

ب) سود دیگری که در اظهارنامه وارد نمی‌شود کدام است و مقدار آن چقدر است؟

الف) ۸۱۰ میلیون

ب) سود ویژه - ۱۳۵۰ میلیون

الف) ۸۱۰ میلیون

ب) سود حسابداری - ۱۵۳۰ میلیون

الف) ۱۵۳۰ میلیون

ب) سود ویژه - ۱۵۲۰ میلیون

الف) ۱۵۲۰ میلیون

ب) سود حسابداری - ۱۳۵۰ میلیون

۱۲۷- از بین عبارتهای زیر، کدام موارد نادرست هستند؟

الف) شیب زیاد منحنی عرضه بیانگر ضروری بودن نوع کالا و حساسیت کم قیمتی می‌باشد.

ب) با افزایش درآمد خانوارها و با فرض ثابت بودن قیمت محصول، مکان هندسی تقاضا به سمت راست خود، روی منحنی جابه‌جا می‌شود.

ج) یکی از عوامل مؤثر بر میزان عرضه محصولات اثر تبلیغات بر رفتار اقتصادی تولیدکننده است.

د) قوانین اقتصادی و تجربه بازار ثابت می‌کند معمولاً بین قیمت و مقدار عرضه یک محصول رابطه غیرمستقیم یا معکوس برقرار است.

ه) تولیدکننده‌ای که به دلیل فرسودگی کالاهای سرمایه‌ای خود نتوانسته میزان تولید خود را به صورت چشم‌گیری تغییر دهد، به دلیل

حساسیت پایین قیمتی از شیب کمی برخوردار است.

و) معمولاً تغییرات قیمت یک محصول موجب جابه‌جایی مکان هندسی منحنی تقاضا به سمت راست یا چپ می‌شود.

الف - ب (۱) ب - ج و (۲) الف - ج - د - ه (۳) همه موارد نادرست هستند. (۴)

۱۲۸- با توجه به جدول فرضی روبه‌رو:

الف) مازاد عرضه در قیمت ۲۱۰ هزار تومان، چقدر است؟

ب) کمبود عرضه در قیمت ۸۵ هزار تومان، چقدر است؟

ج) درآمد تولیدکننده در قیمت ۳۰۰,۰۰۰ را حساب کنید.

د) مازاد تقاضا در قیمت ۶۰ هزار تومان چقدر است؟

الف) ۳۵ واحد

ب) ۳۸ واحد

ج) ۲۴۰۰۰ هزار تومان

د) ۵۵ واحد

الف) ۵ واحد

ب) ۱۸ واحد

ج) ۲۴۰۰۰ هزار تومان

د) ۳۰ واحد

الف) ۳۵ واحد

ب) ۳۸ واحد

ج) ۱۸۰۰ هزار تومان

د) ۵۵ واحد

الف) ۵ واحد

ب) ۱۸ واحد

ج) ۱۸۰۰ هزار تومان

د) ۳۰ واحد

۱۲۹- ویژگی‌های قیدشده در کدام گزینه تماماً در رابطه با بازار موردنظر درست می‌باشند؟

۱) در «بازار انحصاری» حضور و رفتار هریک از تولیدکنندگان و تقاضاکنندگان به نسبت کل بازار بسیار کوچک و کم‌تأثیر است و تولیدکنندگان هیچ تلاشی برای جذب مشتری ندارند.

۲) در «بازار انحصاری خرید»، انحصارگر قیمت‌گذار و خریدار قیمت‌پذیر است. در این بازار تنها شاهد حضور یک فروشنده انحصارگر هستیم.

۳) «بازار حراجی» که توسط خریدار تشکیل شده و به خرید عمده یک محصول با پایین‌ترین قیمت می‌پردازد بازار مناقصه نام دارد، خریدهای دولتی معمولاً از این دست هستند.

۴) در «بازار مزایده» برخلاف بازار رقابتی هیچ‌یک از طرفین مبادله یعنی فروشنده و خریدار نقشی در تعیین قیمت محصول ندارند و جریان بازار قیمت‌ها را مشخص می‌کند در حالی که در بازار رقابتی این‌گونه نیست.

۱۳۰- کدام گزینه پاسخ درست سوالات زیر است؟

(الف) آمار و اطلاعات اقتصادی در چند سطح مورد بررسی قرار می‌گیرد؟

(ب) در رابطه با شاخص‌های تولید ناخالص داخلی و ملی عبارت درست کدام است؟

(ج) برای رفع مشکل «نرخ رشد کاذب اقتصادی» از چه شیوه‌ای استفاده می‌شود؟

(۱) الف) چهار سطح خرد، شهری، منطقه‌ای و کلان

(ب) این دو شاخص در واقعیت شباهت بسیار زیادی به هم دارند مگر در کشورهایی که نیروی کار و سرمایه زیادی از آن‌ها در خارج مرزها مشغول فعالیت باشند که تولید ملی آن‌ها بزرگ‌تر است یا کشورهایی که حضور چشم‌گیری از تولیدکنندگان خارجی و ورود سرمایه به کشور دارند که در این صورت تولید داخلی‌شان بزرگ‌تر خواهد بود.

(ج) به جای قیمت‌های جاری سال موردنظر، از قیمت‌های ثابت سال پایه استفاده می‌شود.

(۲) الف) چهار سطح خرد، شهری، منطقه‌ای و کلان

(ب) معیار اقتصاددانان در به‌کارگیری شاخص‌های تولید کل تمرکز بر مرزها و ملیت می‌باشد بر این اساس دو نوع شاخص داخلی و ملی معرفی می‌شود که نه تنها در تعریف بلکه در واقعیت هم کاملاً از هم متمایز و متفاوت‌اند.

(ج) به جای به‌کارگیری شاخص‌های مطلق که رشد کاذبی را تداعی می‌کنند به سراغ شاخص‌های نسبی می‌روند.

(۳) الف) سه سطح خرد، کلان و بین‌المللی

(ب) در محاسبه تولید داخلی، ارزش فعالیت خارجیان مقیم کشور به مجموع تولید ملی افزوده می‌شود در حالی که در محاسبه تولید ملی ارزش فعالیت خارجیان مقیم کم شده و در عوض ارزش تولید افراد کشور که مقیم خارج‌اند به مجموع تولید ملی افزوده می‌شود.

(ج) به جای قیمت‌های جاری سال موردنظر، از قیمت‌های ثابت سال پایه استفاده می‌شود.

(۴) الف) سه سطح خرد، کلان و بین‌المللی

(ب) در محاسبه تولید داخلی و ملی سه شرط اساسی در رابطه با فعالیت‌های اقتصادی وجود دارد که عبارت‌اند از عبور کالا از بازار، تولیدات نهایی و فعالیت در بازه زمانی معین

(ج) به جای به‌کارگیری شاخص‌های مطلق که رشد کاذبی را تداعی می‌کنند به سراغ شاخص‌های نسبی می‌روند.

۱۳۱- با توجه به اطلاعات مندرج در جدول زیر:

در صورتی که مجموع ارزش اقلام مواد غذایی و پوشاک برابر ۳۹۰ میلیارد تومان باشد، آنگاه:

الف) تولید ناخالص ملی چقدر است؟

(ب) تولید خالص داخلی بیانگر چه عددی است؟

(ج) سرانه تولید خالص ملی را حساب کنید.

(۱) ۱۳۵۵ میلیارد - ۱۳۹۰ میلیارد - ۱۶۹۷۳/۵ تومان

(۲) ۱۴۲۷ میلیارد - ۱۳۹۰ میلیارد - ۱۷۸۳۵ تومان

(۳) ۱۳۵۵ میلیارد - ۱۳۱۸ میلیارد - ۱۶۰۳۷/۵ تومان

(۴) ۱۴۲۷ میلیارد - ۱۳۱۸ میلیارد - ۱۶۴۷۵ تومان

۱۳۲- کدام گزینه پاسخ درست سوالات زیر است؟

الف) کدام نقش و وظیفه پول توانسته مشکل عدم تمایل هم‌زمان طرفین را که به‌عنوان یک مشکل اصلی در مبادلات تهاتری مطرح بود، برطرف کند؟

(ب) عبارت درست در رابطه با قدرت خرید پول کدام است؟

(۱) الف) پول به‌عنوان وسیله سنجش ارزش

(ب) نتیجه موردانتظار از تورم به‌وجود آمده در یک کشور، مشکل افزایش قدرت خرید پول می‌باشد.

(۲) الف) پول به‌عنوان وسیله پرداخت در مبادلات

(ب) رابطه بین سطح عمومی قیمت‌ها و قدرت خرید پول یک رابطه عکس می‌باشد.

(۳) الف) فسادناپذیری پول و قابلیت پس‌انداز کردن

(ب) نتیجه موردانتظار از تورم به‌وجود آمده در یک کشور، مشکل افزایش قدرت خرید پول می‌باشد.

(۴) الف) پول به‌عنوان وسیله پرداخت در مبادلات

(ب) رکود اقتصادی با کاهش رونق بازار و میزان تقاضای کل عامل کاهش قدرت خرید پول می‌باشد.

ارزش ماشین‌آلات	۳۶۰ میلیارد تومان
ارزش خدمات	۵۲۰ میلیارد تومان
ارزش تولید خارجیان مقیم کشور	۱۲۰ میلیارد تومان
ارزش تولید افراد کشور که مقیم خارج‌اند	۸۵ میلیارد تومان
ارزش کالاهای واسطه‌ای	۲۶۰ میلیارد تومان
هزینه استهلاک سرمایه	۲۰ درصد ارزش ماشین‌آلات
جمعیت کل کشور	۸۰ میلیون نفر

۱۳۳- قیمت یک یخچال صنعتی ۶۳,۰۰۰,۰۰۰ تومان است و عمر مفید این کالا ۹ سال در نظر گرفته شده است.

الف) اگر در ۴ سال آخر عمر مفید این کالا به دلیل رکود اقتصادی قیمت آن ۱۳٪ کاهش یابد. مجموع هزینه استهلاک این ۴ سال چقدر است؟

ب) هزینه استهلاک کالا قبل از کاهش قیمت آن، سالیانه چقدر بوده است؟

- (۱) الف) ۷ میلیون تومان
 (۲) الف) ۷/۹۱ میلیون تومان
 (۳) الف) ۶/۰۹ میلیون تومان
 (۴) الف) ۲۴/۳۶ میلیون تومان
- ب) (۱) ۳۱/۶۴ میلیون تومان
 (۲) ۷ میلیون تومان
 (۳) ۲۸ میلیون تومان
 (۴) ۷ میلیون تومان

۱۳۴- کدام گزینه پاسخ درست سوالات زیر است؟

الف) وظیفه اصلی و اولیه صرافان چه بود؟

ج) در رابطه با بانک توسعه‌ای می‌توان گفت:

ه) عبارت درست در رابطه با یکی از انواع اسناد اعتباری کدام است؟

۱) الف) فقط امنیت پول مشتریان و اعطای وام و اعتبار به متقاضیان

ب) به مبلغ پول قابل دریافت از بانکها اعتبار گفته می‌شود.

ج) به‌عنوان واسطه و وکیل سرمایه‌گذار، اقدام به سرمایه‌گذاری تولیدی با پول مشتریان خود می‌کند.

د) هر دو قابل برداشت در هر زمان که بخواهیم می‌باشند، اما سپرده پس‌انداز برخلاف سپرده دیداری فقط توسط صاحب سپرده قابل برداشت می‌باشد نه فرد دیگری.

ه) چک به‌عنوان سند اعتباری دیداری در مبادلاتی که زمان بازپرداختی کمتر از یک سال دارند، مورد استفاده قرار می‌گیرد.

۲) الف) نشر پول کاغذی و ایجاد پشتوانه برای رسیدها

ب) به اعتمادی که مردم به اشخاص یا بانک دارند تا مبلغ بیشتری را به‌عنوان قرض یا امانت به آن‌ها بسپارند اعتبار گفته می‌شود.

ج) به‌عنوان واسطه و وکیل سرمایه‌گذار، اقدام به سرمایه‌گذاری تولیدی با پول مشتریان خود می‌کند.

د) هر دو سپرده بدون تاریخ و برای مدت نسبتاً طولانی نزد بانک به امانت گذاشته می‌شوند، اما به سپرده دیداری موردتعلق می‌گیرد در حالی که سپرده پس‌انداز مشمول پرداخت کارمزد به بانک نیز می‌شود.

ه) اوراق مشارکت به‌عنوان سند اعتباری بلندمدت برای تأمین منابع مالی طرح‌های عمرانی و توسعه‌ای بزرگ دولت، شهرداری‌ها و شرکت‌های خصوصی منتشر می‌شوند.

۳) الف) حفظ امنیت پول و نقل و انتقال آن

ب) به اعتمادی که مردم به شخص یا بانک دارند تا مبلغ بیشتری را به‌عنوان قرض یا امانت به او بدهند اعتبار گفته می‌شود.

ج) بانک توسعه‌ای با تأمین منابع مالی طرح‌های عمرانی و توسعه‌ای اقدام به توسعه مناطق محروم می‌کند.

د) هر دو سپرده قابل برداشت در هر زمان که بخواهیم می‌باشند، اما سپرده پس‌انداز برخلاف سپرده دیداری فقط توسط صاحب سپرده قابل برداشت می‌باشد نه فرد دیگری.

ه) اوراق مشارکت به‌عنوان سند اعتباری بلندمدت برای تأمین منابع مالی طرح‌های عمرانی و توسعه‌ای بزرگ دولت، شهرداری‌ها و شرکت‌های خصوصی منتشر می‌شوند.

۴) الف) نقل و انتقال پول و اعطای وام و اعتبار به متقاضیان

ب) به مبلغ پول قابل دریافت از بانکها اعتبار گفته می‌شود.

ج) بانک توسعه‌ای با تأمین منابع مالی طرح‌های عمرانی و توسعه‌ای اقدام به توسعه مناطق محروم می‌کند.

د) هر دو سپرده بدون تاریخ و برای مدت نسبتاً طولانی نزد بانک به امانت گذاشته می‌شوند، اما به سپرده دیداری سود تعلق می‌گیرد در حالی که سپرده پس‌انداز مشمول پرداخت کارمزد به بانک نیز می‌شود.

ه) چک به‌عنوان سند اعتباری دیداری در مبادلاتی که زمان بازپرداختی کمتر از یک سال دارند، مورد استفاده قرار می‌گیرد.

۱۳۵- با توجه به جدول فرضی روبه‌رو به ترتیب:

الف) حجم پول یا همان نقدینگی کشور چقدر است؟

ب) ارزش «شبه پول» در این کشور چقدر است؟

ج) سهم سپرده‌های مدت‌دار از نقدینگی کشور بیانگر چه عددی است؟

۱) ۳۳۲۰۰۰ - ۱۵۹۰۰۰ - ۱۳۷۰۰۰

۲) ۴۶۹۰۰۰ - ۲۰۹۰۰۰ - ۳۱۰۰۰

۳) ۳۳۲۰۰۰ - ۱۵۹۰۰۰ - ۳۱۰۰۰

۴) ۴۶۹۰۰۰ - ۲۰۹۰۰۰ - ۱۳۷۰۰۰

اسکناس	۵۳۰۰۰ واحد پولی
سپرده‌های پس‌انداز	۸۷۰۰۰ واحد پولی
مسکوکات	۷۰۰۰۰ واحد پولی
موجودی حساب‌های جاری بخش خصوصی	برابر $\frac{۵}{۷}$ ارزش مسکوکات
مجموع سپرده‌های دیداری و غیردیداری	۱۶۸۰۰۰ واحد پولی
سپرده‌های قرض‌الحسنه	۴۱۰۰۰ واحد پولی

۱۳۶- با توجه به تاریخ ادبیات دوره بیداری، کدام گزینه نادرست است؟

- ۱) اولین کسی که در ایران به نوشتن نمایشنامه فارسی پرداخت، میرزا آقاخان کرمانی بود.
- ۲) میرزا حبیب اصفهانی مترجم اثر معروف جیمز موریه بود.
- ۳) با رفت و آمد ایرانیان به اروپا در دوره ناصرالدین شاه، نمایش نامه نویسی در ایران رواج یافت.
- ۴) نوشتن رمان های تاریخی و اجتماعی نسبت به روزنامه نویسی در دسر کمتری داشت.

۱۳۷- کدام گزینه درباره «دهخدا» صدق نمی کند؟

- ۱) در استانبول روزنامه سروش را منتشر می کرد.
- ۲) مجموعه نوشته های طنز او در روزنامه صوراسرافیل منتشر می شد.
- ۳) آثاری از او به سبک گلستان سعدی است که موجب اقبال عامه به نثر گردید.
- ۴) یکی از تأثیرگذارترین نویسندگان نثر ساده و عامیانه بود.

۱۳۸- با توجه به تاریخ ادبیات و ویژگی های سبکی دوره بیداری، کدام گزاره ها درست هستند؟

- الف) داستان نویسی به شیوه نوشتن جدید (رمان) در ادبیات کلاسیک فارسی سابقه ای نداشت.
- ب) تحقیقات ادبی و تاریخی در محدوده تاریخی مشروطه، جاذبه ای نداشت.
- ج) شاعرانی که به زبان کوچه و بازار شعر می سرودند، به قالب مثنوی و مستزاد علاقه داشتند.
- د) اغلب شاعران این دوره به لفظ اهمیت می دادند و به محتوا کمتر توجه می کردند.

- ۱) الف- ب ۲) ب- ج ۳) ج- د ۴) الف- د

۱۳۹- مفهوم «وطن» در کدام گزینه با دوره بیداری هماهنگ است؟

- ۱) هر دم به گوشه ای ز خیالت وطن گرفت
- ۲) گشت پریشان دلم در هوس زلف تو
- ۳) روزگاری است ز چشم گهرافشان صائب
- ۴) این وطن فتنه ضحاک ستمگر دیده است

۱۴۰- یکی از بارزترین شاخصه های زبانی شعر عصر بیداری در کدام گزینه مشهود است؟

- ۱) از نوک خامه دفتر دلشان سیه کنم
- ۲) خورده اند از می رکابی چند و اسباب صلاح
- ۳) در ده رکاب می که شعاعش عنان زنان
- ۴) مردم از کشمکش زندگی و حیف که عمر

۱۴۱- در کدام گزینه، هیچ یک از مفاهیم رایج دوره بیداری دیده نمی شود؟

- ۱) کنار مرد موفق، همیشه یک زن هست
- ۲) مقصود من اندر همه دنیا و دگر هیچ
- ۳) پس برای بردن گوی از فرنگ آماده شو
- ۴) به سوی آفتاب ت راهبر شد

۱۴۲- کدام ابیات «لف و نشر» دارند؟

- الف) با جوانی سرخوش است این پیر بی تدبیر را
- ب) سایه ام از تیره روزی لیک در ایوان چرخ
- ج) زلف و رخسارت نشان از کفر و از ایمان دهند
- د) شود زیادت شادی و غم شود نقصان

- ۱) الف- ب ۲) ب- ج ۳) ج- د ۴) الف- د

۱۴۳- هر دو آرایه کدام گزینه درست است؟

- ۱) دانش و خواسته است نرگس و گل
 - ۲) یادم از روی تو و کوی تو آمد هرگاه
 - ۳) آب رویت رفت بر باد ای عفاک الله چو عمر
 - ۴) باز از نوای دلبری سازی دگرگون می زنی
- که به یک جای نشکفند به هم (لف و نشر- تناقض)
بی تو سیر گل و نظاره گلشن کردم (تضاد- لف و نشر)
تا تو همچون چوب کشتی سیر باشی ناشتا (تناقض- مراعات نظیر)
دیری است تا در پرده ای از پرده بیرون می زنی (تلمیح- تناقض)

۱۴۴- آرایه‌های بیت زیر در کدام گزینه تماماً درست است؟

- چنان با زاهد و میخواره می‌جوشم که بعد از من
(۱) تناقض- لف و نشر- مراعات نظیر
(۳) تضاد- لف و نشر- مراعات نظیر

ز خاک من یکی مسجد یکی میخانه می‌سازد

- (۲) تناقض- تضاد- تلمیح
(۴) تضمین- تناسب- تضاد

۱۴۵- ترتیب آرایه‌های ابیات زیر در کدام گزینه درست است؟

- (الف) شب قدر است و روز عید با هم
(ب) هر جا که حور و طوبی گویند پیش چشمم
(ج) من نیست شدم نیست شدن مایه هستی است

- (۱) تضاد- لف و نشر- تناقض (۲) لف و نشر- تلمیح- تلمیح
(۳) تناقض- تضاد- مراعات نظیر (۴) تضاد- تلمیح- لف و نشر

۱۴۶- ترتیب آرایه‌های «تضاد، لف و نشر، تناقض و تلمیح» در کدام گزینه درست آمده است؟

- (الف) ز جرم و فریدون و هوشنگ‌شاه
(ب) غلام آن لب ضحاک و چشم‌فتانم
(ج) گر ره دهم فریاد را از دم بسوزم باد را
(د) تن شریفش اگر در حسیض ایوان خفت

- (۱) د- الف- ج- ب (۲) الف- ب- د- ج
(۳) د- ج- ب- الف (۴) ب- الف- ج- د

۱۴۷- کدام گزینه «تضاد و لف و نشر» ندارد؟

- (۱) در مسجد و میخانه خیالت اگر آید
(۲) دردا که به عشوه روز عمرم ز غمش
(۳) چو آینه است و ترازو خموش و گویا یار
(۴) ز سایه روشن عمرم رسد به خاطر من

۱۴۸- چند گزینه «متناقض‌نما» دارد؟

- (الف) بارگاهی شش در و نه سقف عالی یافتم
(ب) نیست در خاطر غباری از پریشانی مرا
(ج) رخصت سیر جهان می‌خواستم از عقل گفت
(د) از خموشی گوهر مقصود می‌آید به چنگ
(۱) یک (۲) دو (۳) سه (۴) چهار

۱۴۹- وزن کدام گزینه «مستفعلن مفاعیلُ مستفعلن فَعْلُ» است؟

- (۱) سنبلی برانداز از طرف بستان
(۲) عاقلان مجنون آن زلف چو لیلی
(۳) آتش گرفته آب رخ وی ز تاب می
(۴) گویند که خواجه برو از عشق بپرهیز

۱۵۰- وزن کدام گزینه «ناهمسان سه‌رکنی» است؟

- (۱) گفتم مگر که بود دلش مهربان، نبود
(۲) برآمد به گردون چو مه بی‌نقاب
(۳) نیست شغلی پس از سپاس خدای
(۴) کارگرانند در ایمن کارگاه

۱۵۱- در بیت زیر کدام پایه‌های آوایی تماماً وجود دارند؟

عشقت که بود کعبه ارباب سلامت

- (۱) مستف- فعولن- مفعول (۲) مفعول- مفاعیلن- مستفعل
(۳) مفاعیل- مفعول- مفاعیلن (۴) مستفعل- مفاعیل- فاعلات

۱۵۲- کدام وزن ناهمسان به دو صورت تقسیم‌بندی به ارکان می‌شود؟

- (۱) در شیشه گردون نیست کیفیت چشم او
(۲) پشت به دیوار ده که روی زمین را
(۳) دیوانه دروغ‌گو نم‌می‌باشد
(۴) چند شود جامه بیرنگ دل

ریگ حرمش نیست به جز سنگ ملامت

- (۱) مفعول- مفاعیلن- مستفعل (۲) مفعول- مفاعیلن- مستفعل
(۳) مفاعیل- مفعول- مفاعیلن (۴) مستفعل- مفاعیل- فاعلات

- این ساغر مردافکن مینای دگر دارد
نقش امیدی که هست موج سراب است
بر سنگ محک دروغ بهستان است
چون پر طاووس ز نیرنگ من

۱۵۳- وزن کدام گزینه «ناهمسان» است و صرفاً به یک شکل تقسیم‌بندی هجایی می‌شود؟

- (۱) من از خودی خود افتاده‌ام به چاه طبیعت
- (۲) چون سخنش را گذر بر لب شیرین اوست
- (۳) چون اصل همه به قطع هیچ است
- (۴) نواف آهو شود دهان کسی

۱۵۴- کدام گزینه فاقد اختیار شاعری «تغییر مصوت کوتاه به بلند» است؟

- (۱) با خیالت از ازل اهلی چو می‌بازد نظر
- (۲) جایی که سیمرغ خرد در قاف قدرت کم پرد
- (۳) به جز پیر مغان زاهد که سازد مشکل ما حل؟
- (۴) شهبورا چه سگم من که تو را صید کنم؟

۱۵۵- در کدام گزینه اختیارات شاعری «تغییر مصوت کوتاه به بلند و بلند به کوتاه» وجود دارد؟

- (۱) کجا درست برآید سیوی ما صائب
- (۲) ز دست راست یکی روشنی پدید آید
- (۳) مه را اگر مجال عنان‌گیری تو نیست
- (۴) خاک زد در چشم سحر سامری

۱۵۶- با توجه به بیت زیر، کدام گزینه درست است؟

- سبزی نه فلک از چشم گهربار دل است
- آب این مزرعه از دیده بیدار دل است
- (۱) در بیت چهار حذف همزه وجود دارد.
 - (۲) در بیت اختیار تغییر هجای کوتاه به بلند و بلند به کوتاه وجود دارد.
 - (۳) در بیت سه حذف همزه و دو تغییر مصوت کوتاه به بلند وجود دارد.
 - (۴) در بیت فقط حذف همزه به کار رفته است.

۱۵۷- در کدام گزینه اختیارات شاعری «حذف همزه، تغییر مصوت بلند به کوتاه و کوتاه به بلند» وجود دارد؟

- (۱) نظر بردار خاقانی ز دونان
- (۲) صائب از بیماری آن چشم حال دل مپرس
- (۳) دیدمش آشفته گیسوی دراز
- (۴) هیچ بیماری نباشد خوش ولی

۱۵۸- کدام گزینه با شعر زیر قرابت مفهومی دارد؟

- «من نمازم را وقتی می‌خوانم/ که اذانش را باد گفته باشد/ سر گلدسته سرو/ من نمازم را پی تکبیره الاحرام علف می‌خوانم.»
- (۱) بنگر به مرغ خوش‌پر چو خطیب فوق منبر
 - (۲) بر درخت گل زند بلبل نوا وقت سحر
 - (۳) بلبلان را روی گرم گل نوآپرداز کرد
 - (۴) گوش کن نغمه خواجه و سراییدن مرغ

۱۵۹- کدام گزینه با بیت زیر قرابت مفهومی دارد؟

- به صد جان ارزد آن رغبت که جانان
- نخواهم گوید و خواهد به صد جان
- (۱) روی به خاک می‌نهم گر تو هلاک می‌کنی
 - (۲) چند روزی می‌دهم دل را به دلجوی دگر
 - (۳) عجب نازی است ناز خوب‌رویان
 - (۴) دل خود دریغ نیست که از دست من برفت

۱۶۰- معنی چند واژه درست است؟

«مجمر: آتشدان - شرطه: باد موافق - لختی: اندکی - نفعه: نفس - کرور: لشکر - نخوت: تکبر - معمور: آباد شده»

- (۱) چهار (۲) پنج (۳) شش (۴) هفت

■ عَيْنُ الْأَصْحٰ و الْأَدَقُّ فِي الْجَوَابِ لِلتَّرْجَمَةِ أَوْ الْمَفْهُومِ أَوْ الْمَفْرَدَاتِ (۱۶۸-۱۶۱):

۱۶۱- «اللَّهُمَّ لَا تَجْعَلْ لِلشَّيْطَانِ عَلٰی عَقْلِي سَبِيلًا وَّ أَلْهَمْنَا طَاعَتَكَ وَّ جَنَّبْنَا مَعْصِيَتَكَ!»:

- (۱) پروردگارا، شیطان را مسلط بر عقل ما مگردان و طاعتت را به ما الهام کن و از گناهانت دور بگردان!
 - (۲) پروردگارا، راهی برای شیطان بر عقل من قرار مده و طاعتت را به ما الهام کن و از گناه نسبت به خود، ما را دور بگردان!
 - (۳) پروردگارا، هیچ راهی برای تسلط شیطان بر عقل‌های ما قرار نده و اطاعت خود را به ما الهام گردان و ما را از معصیت دور بگردان!
 - (۴) خدایا، برای عقل شیطانی ما راهی قرار نده و اطاعت خودت را به ما الهام کن و از معصیت‌هایت ما را دور بگردان!
- ۱۶۲- «إِنْ تُرِدْ أَنْ تَعِيشَ هَادئًا حُدِّ مَنْظَرِ التَّشَاؤْمِ عَنِ عِيونِكَ وَّ أَنْظِرِ الدُّنْيَا نَظَرَ الْأَطْفَالِ!»:

- (۱) اگر خواستی با آرامش زندگی کنی و عینک بدبینی را از چشمانت برداری، پس مانند کودکان به دنیا نگاه کن!
 - (۲) وقتی که می‌خواهی به راحتی زندگی کنی عینک بدبینی‌ها را کنار بگذار، در حالی که کودکان به دنیا می‌نگری!
 - (۳) اگر می‌خواهی با آرامش زندگی کنی عینک بدبینی را از چشمانت بردار و مانند کودکان به دنیا بنگر!
 - (۴) چنانچه می‌خواهی در زندگی آرامش داشته باشی عینک بدبینی را از چشم‌ت بردار و به دنیا نگاه کن نگاه کردن کودکان!
- ۱۶۳- «إِنَّ لَنَا فِي هَذِهِ الْمَدِينَةِ مَدْرَسَةً يَنْجِحُ طُلَّابُهَا فِي كُلِّ الْإِمْتِحَانَاتِ الَّتِي انْعَقَدَتْ!»:

- (۱) در این شهر مدرسه‌ای برای ما است که دانش‌آموزانش در همه امتحاناتی که برپا شده است، شرکت کرده‌اند!
- (۲) همانا در این شهر مدرسه‌ای داریم که دانش‌آموزانش در امتحاناتی که انجام شده است، همه موفق می‌شوند!
- (۳) در مدرسه این شهر دانش‌آموزانی هستند که در تمام امتحان‌هایی که برپا شده است، موفق می‌شوند!
- (۴) در این شهر مدرسه‌ای داریم که دانش‌آموزان آن در تمام امتحاناتی که برپا شده است، موفق می‌شوند!

۱۶۴- عَيْنُ الصَّحِيحِ:

- (۱) لَا تُصَدِّقْ كَلَامَنَا إِذَا نَكَلَّمْنَا عَنْ مَعْنَوِيَاتِهِمُ الْعَالِيَةِ! حرفمان را باور نمی‌کنی هنگامی که از روحیه‌های بالای آن‌ها صحبت کنیم!
- (۲) إِنَّ الْغَرَضَ الَّذِي بَرِيدَ الْإِنْسَانَ تَحْقِيقَهُ يَحْتَاجُ إِلَى زَمَنِ طَوِيلٍ! همانا اهدافی که انسان خواستار تحقیق آن‌هاست به زمان‌های طولانی نیازمند است!
- (۳) طَرِيقَ تَحْقِيقِ الْغَرَضِ لَيْسَ طَرِيقًا سَهْلًا بَلْ هُوَ مَمْلُوءٌ بِالْأَشْوَاكِ! راه رسیدن به هدف راه ساده‌ای نیست؛ بلکه پر از خارها و مشکلات است!
- (۴) اَعَدَّتِ الْأُمَمَاتُ الْمُسْلِمَاتُ أَبْنَاءَهُنَّ لِلدَّفَاعِ عَنِ وَطَنِهِنَّ الْإِسْلَامِيَّةِ! مادران مسلمان فرزندان را برای دفاع از میهن اسلامی خویش آماده کرده‌اند!

۱۶۵- عَيْنُ الصَّحِيحِ لِلتَّرْجَمَةِ: «تُعْجِبُنِي لِشَيْئِهِ هَذَا الرَّجُلُ الدَّاهِلُ!»

- (۱) راه رفتن این مرد گیج مرا متعجب کرد!
 - (۲) طرز راه رفتن این مرد گیج مرا به شگفتی وامی‌دارد!
 - (۳) راه رفتن این مرد در حال گیجی مرا به شگفتی وامی‌دارد!
 - (۴) طرز راه رفتن این مرد گیج مرا به شگفت آورد!
- ۱۶۶- «در همسایگی ما مردی بود که از شدت فقر ناامید شده بود ولی شروع به تغییر دیدگاهش نسبت به زندگی نمود!»:

- (۱) هُنَاكَ رَجُلٌ فِي مَجَاوِرَتِنَا يَتَسَّ مِنْ شِدَّةِ الْمَسْكِنَةِ وَّ لَكِنَّهُ أَخَذَ يَتَغَيَّرُ رَأْيَهُ حَوْلَ الْحَيَاةِ!
- (۲) كَانَ هُنَاكَ رَجُلٌ وَّ هُوَ جَارُنَا يَبِئْسَ مِنْ شِدَّةِ الْفَقْرِ وَّ لَكِنَّهُ أَخَذَ يَغَيِّرُ رَأْيَهُ إِلَى الْحَيَاةِ!
- (۳) كَانَ فِي جَوَارِنَا رَجُلٌ قَدْ بئَسَ مِنْ شِدَّةِ الْفَقْرِ وَّ لَكِنَّهُ بَدَأَ يَغَيِّرُ نَظْرَتَهُ حَوْلَ الْحَيَاةِ!
- (۴) فِي جَوَارِنَا كَانَ رَجُلٌ قَدْ يَتَسَّ مِنَ الْفَقْرِ الشَّدِيدِ وَّ لَكِنَّهُ بَدَأَ أَنْ يَغَيِّرَ النَّظْرَةَ إِلَى حَيَاتِهِ!

۱۶۷- «ما باید از فرهنگ دینی‌مان غافل نباشیم تا بتوانیم فرزندانمان را خوب تربیت کنیم!»:

- (۱) عَلَيْنَا أَنْ لَا نَغْفَلَ عَنِ ثِقَافَةِ دِينِنَا حَتَّى نَسْتَطِيعَ أَنْ نُرَبِّيَ الْأَوْلَادَ جَيِّدًا!
- (۲) يَجِبُ أَنْ لَا نَكُنْ غَافِلِينَ عَنِ ثِقَافَةِ دِينِنَا لِنَقْدِرَ عَلَى تَرْبِيَةِ حَسَنَةٍ لِأَوْلَادِنَا!
- (۳) عَلَيْنَا أَنْ لَا نَكُونَ غَافِلِينَ عَنِ ثِقَافَتِنَا الدِّينِيَّةِ حَتَّى نَسْتَطِيعَ أَنْ نُرَبِّيَ أَوْلَادِنَا تَرْبِيَةً حَسَنَةً!
- (۴) يَجِبُ أَنْ لَا نَغْفَلَ عَنِ ثِقَافَتِنَا الدِّينِيَّةِ لِنَسْتَطِيعَ أَنْ نُرَبِّيَ الْأَوْلَادَ حَسَنَةً!

۱۶۸- «من همان جوان هستم که طوفان مصیبت‌ها آتش برافروخته در خونم را تا زمانی که زنده هستم خاموش نمی‌کند!»:

- (۱) أَنَا الْفَتَى الَّذِي لَا يُطْفِئُ اللَّهَبَ الْمُؤَجَّجَ فِي دَمِي مَوْجَ الْأَسَى مَادَامَ فِي الْأَحْيَاءِ!
- (۲) إِنِّي أَنَا الشَّابُّ الَّذِي لَا تُطْفِئُ عَاصِفَةُ الْأَرْزَاءِ اللَّهَبَ الْمُؤَجَّجَ فِي دَمِي مَادَمْتُ حَيًّا!
- (۳) إِنِّي فَتَاةٌ لَنْ تُطْفِئُ عَوَاصِفَ الْأَرْزَاءِ اللَّهَبَ الْمُؤَجَّجَ فِي دَمِي مَادَمْتُ فِي الْأَحْيَاءِ!
- (۴) أَنَا شَابٌّ الَّذِي لَمْ يُطْفِئْ عَاصِفَةُ الْأَرْزَاءِ اللَّهَبَ الْمُؤَجَّجَ فِي دَمِهِ مَادَمْتُ حَيًّا!

■ عَيْنِ الْخَطَأِ فِي الْإِعْرَابِ وَ التَّحْلِيلِ الصَّرْفِيِّ (۱۶۹-۱۷۱):

۱۶۹- «ما يقال لك ألا ما قد قيل للرسول من قبلك!»:

(۱) ما (الاولى): إسم موصول عام- مبني- معرفه/ مبتدا و مرفوع محلاً وصلته «يقال»
 (۲) يقال: فعل مضارع للغائب- معتل- مجهول- أجوف- متعدّ/ فعل و نائب فاعله جملة فعلية

(۳) ما (الثانية): إسم موصول عام لغير العاقل- مبني/ صلته «قد قيل»

(۴) قيل: فعل ماضٍ- معتل- مجهول- أجوف- مبني/ فعل مع نائب فاعله صلة لـ «ما»

۱۷۰- «تُليّت آيات قرآنيّة في المسجد فاستمع الناس لها إستماعاً دقيقاً!»:

(۱) تليّت: فعل ماضٍ- للغائبة- معتل- مجهول- متعدّ- مبني/ فعل و نائب فاعله «آيات»

(۲) آيات: إسم- جمع- مؤنث- سالم- نكرة- معرب/ نائب فاعل و مرفوع بالضمّ

(۳) قرآنيّة: إسم- مفرد- مؤنث- المصدر الصناعي- معرب- منصرف/ صفة و مرفوع بالتبعية

(۴) إستماعاً: إسم- مفرد- مذكّر- جامد- مصدر النّوع- معرب/ مفعول مطلق لبيان نوع الفعل و منصوب

۱۷۱- «هناك طلاب في المدارس يعملون لمجد البلاد كثيراً!»:

(۱) هناك: إسم إشارة للمكان- مبني على الفتح/ خبر مقدم (شبه جملة) تقدّمه وجوباً

(۲) طلاب: إسم- جمع مكسر- مشتق- إسم فاعل/ مبتدأ مؤخر و مرفوع بالضمّ

(۳) مجدّ: إسم- مفرد- مذكّر- معرب- معرّف بالإضافة/ مجرور بحرف جرّ

(۴) كثيراً: إسم- مفرد- مذكّر- مشتقّ و الصفة المشبهة/ مفعول به و منصوب بالفتح

■ عَيْنِ الْمُنَاسِبِ لِلْجَوَابِ عَنِ الْأَسْئَلَةِ التَّالِيَةِ (۱۸۰-۱۷۲):

۱۷۲- عَيْنِ الْخَطَأِ فِي ضَبْطِ حَرَكَاتِ الْكَلِمَاتِ:

(۱) مِنْ مُهْدَدَاتِ النَّظَامِ الطَّبِيعِيَّةِ تَلَوْتُ الْهَوَاءَ!

(۲) كَيْفَ كَانَ دَوْرَ الْمُقَاتِلِينَ آنَذَاكَ!

(۳) نَظَرْتُ إِلَى الشَّجَرَةِ نَظْرَةً وَاحِدَةً!

(۴) صَيَّرَ الْأَرْضَ بِهِ بَعْدَ إِغْبَارِ خَضْرَاهُ!

۱۷۳- عَيْنِ الْخَطَأِ فِي ضَبْطِ حَرَكَاتِ الْكَلِمَاتِ:

(۱) خَلَقَ اللَّهُ نِظَاماً يَحْكُمُ جَمِيعَ الْمَوْجُودَاتِ مِنْ نَبَاتٍ وَ حَيَوَانٍ وَ كَائِنَاتٍ أُخْرَى!

(۲) نَحْنُ نَعْرِسُ أَشْجَاراً لِكَيْ يَأْكُلَ مِنْ ثَمَرِهَا الْآخَرُونَ!

(۳) أَلَا تَسْمَعُونَ إِلَى جَوَابِ أَهْلِ النَّارِ حِينَ سُئِلُوا!

(۴) اِنْسَحَبِ الْعَدُوُّ فِي النَّهْيَةِ خَاسِراً!

۱۷۴- عَيْنِ مَا فِيهِ الْإِسْمُ الْمَقْصُورُ أَوِ الْمَمْدُودُ:

(۱) الْحَرُّ إِذَا وَعَدَ وَفَى وَ إِذَا أَعَانَ كَفَى!

(۲) لَا يَتَحَمَّلُ بَعْضُهُمُ الْعَطَشَ وَ شَرِبُوا مِنْ مَاءِ النَّهْرِ!

(۳) إِنَّا لَا نَنْسِيُ يَوْمَ الْقِيَامَةِ أَبَداً!

(۴) إِحْتَلَّ الْأَعْدَاءُ الْأَرْضَ فِي فَلَسْطِينَ الْمُحْتَلَّةِ!

۱۷۵- عَيْنِ الْخَطَأِ فِي تَأْنِيثِ الصِّفَاتِ:

(۱) اِشْتَرَيْتُ الْيَوْمَ الْمُحَفَظَةَ الْحَسَنَاءَ! (۲) اِشْتَرَيْتُ الْيَوْمَ الْمُحَفَظَةَ الْحُسْنَى! (۳) اِشْتَرَيْتُ الْيَوْمَ الْمُحَفَظَةَ الْأَعْلَى! (۴) اِشْتَرَيْتُ الْيَوْمَ الْمُحَفَظَةَ الْخَضْرَاءَ!

۱۷۶- عَيْنِ مَا فِيهِ الْمَصْدَرُ الْمُرَّةُ:

(۱) «فَبِمَا رَحْمَةٍ مِنَ اللَّهِ لَنْتَ لَهُمْ»

(۲) إِنْ يَرْحَمَكَ النَّاسُ رَحْمَةً وَاحِدَةً فَاشْكُرْهُمْ!

(۳) هَبْ لَنَا مِنْ لَدُنْكَ رَحْمَةً!

(۴) ذَلِكَ تَخْفِيفٌ مِنْ رَبِّكُمْ وَ رَحْمَةٌ!

۱۷۷- عَيْنِ مَا هِيَ قَلِيلَةُ الْإِسْتِعْمَالِ فِي أَوْزَانِ الثَّلَاثِي الْمَجْرَدِ؟

(۱) حَرَجَ (١) (۲) فَرِحَ (٢)

(۳) حَيَطَ (١) (۴) نَجَحَ (٢)

۱۷۸- عَيْنِ مَا لَيْسَ فِيهِ الْمَصْدَرُ الْمَبْمِي:

(۱) قُلْ لَا أَسْئَلُكُمْ عَلَيْهِ أَجْراً إِلَّا الْمَوَدَّةَ فِي الْقُرْبَى!

(۲) «سَلَامٌ هِيَ حَتَّى مَطْلَعِ الْفَجْرِ»

(۳) يَوْمٌ لَا يَنْفَعُ الظَّالِمِينَ مَعَذَرَتُهُمْ!

(۴) هُوَ أَهْلُ التَّقْوَى وَ أَهْلُ الْمَغْفِرَةِ!

۱۷۹- عَيْنِ الْخَطَأِ فِي الْمَفْهُومِ:

(۱) زَرَّازِ سَنَگِ خَارَا بَرُونَ آوَرَنَدَ! وَ لَكِنْ مَعْدِنِ الدَّهَبِ الرَّخَامِ!

(۲) مَرْدَه از نیشتر مترسانش! ما لجرح بمیت ایلام!

(۳) هر که به معظمی رسد ترک دهد محقری! و من قصد البحر إستقل السواقیا!

(۴) کوته نظر مباش که در سنگ گوهرست! أنا الغریق فما خوفي من البلل!

۱۸۰- «كانوا يقيمون صلاة اللیل كثيراً!» عَيْنِ الصَّحِيحِ لِكَلِمَةِ «كَثِيراً»:

(۱) صفت

(۲) مفعول مطلق

(۳) حال

(۴) خبر كانوا

- ۱۸۱- کتاب «مروج الذهب» به کدام یک از انواع کتاب‌های تاریخی «از منابع پژوهش در گذشته» مربوط می‌شود؟
 (۱) تاریخ‌های محلی (۲) تاریخ‌های سلسله‌ای (۳) تاریخ‌های عمومی (۴) نوشته‌های جغرافیایی
- ۱۸۲- دو منبع از منابع پژوهش تاریخ که در عصر ما به منابع تاریخی افزوده شده است، کدام‌اند؟
 (۱) نشریات، اسناد و منابع آرشیوی
 (۲) نشریات، آرشیوها
 (۳) محوطه‌ها، بناهای تاریخی، ابزارها و وسایل دست‌ساخته انسان
 (۴) آرشیوها و موزه‌ها
- ۱۸۳- چه عاملی در دوران پادشاهی فتحعلی‌شاه قاجار، توجه زمامداران و نخبگان ایران را به دنیای غرب جلب کرد؟
 (۱) وقتی متوجه عقب‌ماندگی جامعه ایران در مقابل پیشرفت جوامع غربی شدند.
 (۲) وقتی به ترجمه آثار اروپایی در مراکز هم‌چون دارالطباعه دولتی و... پرداختند.
 (۳) وقتی جنگ‌های ایران و روسیه اتفاق افتاد.
 (۴) شکست در جنگ‌های ایران و روسیه عباس‌میرزا را متوجه این امر کرد.
- ۱۸۴- دقیق‌ترین گاه‌شماری‌های جهان، گاه‌شماری است.
 (۱) یزدگردی (۲) هجری خورشیدی (۳) هجری قمری (۴) جلالی
- ۱۸۵- کدام یک از گزینه‌های زیر جزو عوامل ضعف حکومت سلجوقیان محسوب نمی‌شود؟
 (۱) هجوم اقوام مهاجم هم‌چون قراختائیان و غزها
 (۲) اختلافات فراوان بر سر قدرت و جانشینی
 (۳) ظلم و سخت‌گیری سلجوقیان نسبت به شیعیان و علویان
 (۴) درگیری با آل بویه شیعه‌مذهب
- ۱۸۶- چه عاملی پس از خواجه نظام‌الملک سبب جدایی مناطقی شد که زمین‌های اقطاعی در آن قرار داشتند؟
 (۱) ضعف حکومت سلجوقی
 (۲) ضعف دیوان‌سالاران ایرانی پس از مرگ خواجه نظام‌الملک
 (۳) تمایل تدریجی صاحبان اقطاع به استقلال
 (۴) ستیز دائم اهل قلم با اهل شمشیر
- ۱۸۷- دوره شاهان مسلمان مغول در ایران از زمان شروع شد.
 (۱) الجاتیو (۲) غازان (۳) ابوسعید (۴) هولاکو
- ۱۸۸- در دوره فرمانروایی ابلخانان، سرودن چه نوع اشعاری متداول بود؟
 (۱) غزل (۲) دوبیتی (۳) شعر حماسی و شاهنامه‌سرایی (۴) قصیده
- ۱۸۹- پایتخت اول صفویان چه شهری بود؟
 (۱) قزوین (۲) تبریز (۳) اصفهان (۴) شیراز
- ۱۹۰- مشتری اصلی ابریشم ایران چه کسانی بودند؟
 (۱) تجار ایرانی ارمنی (۲) تجار اروپایی
 (۳) کمپانی‌های مختلف هند شرقی و تجار اروپایی (۴) سیاحان اروپایی و سفرای این کشورها
- ۱۹۱- بناهای معروف به «کلاه فرنگی» در زمان چه حکومتی متداول بود؟
 (۱) صفویه (۲) افشاریه (۳) زندیه (۴) قاجاریه
- ۱۹۲- بهانه کشورهای اروپایی به‌ویژه انگلستان، روسیه و فرانسه برای دخالت در امور داخلی عثمانی چه بود؟
 (۱) دفاع از حقوق اقلیتها
 (۲) تأمین منافع اقتصادی و سیاسی عثمانی
 (۳) اجرایی کردن اصلاحات در عرصه سیاسی و نظامی (۴) تجارت در این امپراتوری
- ۱۹۳- کدام یک از عوامل زیر جزو علل اجتماعی انقلاب کبیر فرانسه نمی‌باشد؟
 (۱) تحولات فکری جامعه فرانسه که اصحاب دائره‌المعارف موجب آن بودند.
 (۲) وجود سه طبقه اجتماعی در جامعه فرانسه آن روز
 (۳) صرف منابع مالی هنگفت در سرزمین آمریکا برای عقب‌نماندن در مسابقه استعماری
 (۴) طرح مباحث علمی و ادبی و انتقاد از وضع موجود توسط افرادی هم‌چون ولتر، منتسکیو و روسو
- ۱۹۴- جانشین ابوالقاسم خان قائم مقام فراهانی چه کسی بود؟
 (۱) حاجی میرزا آقاسی (۲) میرزا حسین‌خان سپه‌سالار (۳) میرزا آقاخان کرمانی (۴) میرزا حسن‌خان مشیرالدوله
- ۱۹۵- محاکم عرف در عصر قاجاریه توسط چه کسانی اداره می‌شد؟
 (۱) مقام‌های حکومتی
 (۲) قضات و مأمورانی که از مقام‌های حکومتی فرمان می‌بردند و حقوق می‌گرفتند.
 (۳) روحانیون
 (۴) مأمورانی که از مقام‌های حکومتی فرمان می‌بردند و حقوق می‌گرفتند.

۱۹۶- «وندالیسم شهری» به کدام یک از مسائل و مشکلات شهرهای بزرگ اشاره دارد؟

- (۱) زاغه‌نشینی و اسکان غیررسمی و غیرقانونی در حاشیه شهرها
(۲) خسارت وارد کردن به اموال عمومی و آثار فرهنگی در شهرها
(۳) انحرافات و کج‌روی‌های رایج در شهرها مانند اعتیاد و سرقت
(۴) بخش غیررسمی اقتصاد شهرها مانند دستفروشی و دلالی

۱۹۷- کشتی‌های «Ro-Ro»، کشتی‌هایی هستند که:

- (۱) مسافران را از مکانی به مکان دیگر در فواصل دور می‌برند.
(۲) مواد مختلف مانند غلات و حبوبات را به صورت فله جابه‌جا می‌کنند.
(۳) وسایل نقلیه چرخ‌دار می‌توانند با بار به درون آن‌ها بروند و در مقصد خارج شوند.
(۴) مسافران را مدت‌زمان محدودی روی آب گردش می‌دهند و دوباره به مبدأ برمی‌گردانند.

۱۹۸- پیامد نهایی «اصلاحات ارضی» در ایران که از سال ۱۳۴۱ آغاز شد، چه بود؟

- (۱) قوانین مالکیت زمین به نفع کشاورزان تغییر پیدا کرد.
(۲) بساط نظام ارباب-رعیتی در کشاورزی برچیده شد.
(۳) مهاجرت روستاییان به شهرها شدت گرفت.
(۴) واردات کالا از کشورهای خارجی کاهش یافت.

۱۹۹- چرا در سده‌های نوزدهم و بیستم، افزایش مهاجرت از شهرها به روستاها در کشورهای آسیایی و آفریقایی با مشکلات بسیاری همراه بود؟

- (۱) مهاجرت‌ها با توسعه صنعتی همگام نبودند.
(۲) رشد شهرنشینی کندتر از رشد صنعتی رخ داد.
(۳) ارزش‌ها و مظاهر روستایی به شهرها منتقل شدند.
(۴) مهاجرت‌ها تدریجی و طولانی‌مدت به وقوع پیوست.

۲۰۰- در نیم قرن اخیر، سه عامل موجب گسترش و تحول در صنعت حمل‌ونقل شده است؛ کدام گزینه در زمره این عوامل جای ندارد؟

- (۱) گسترش تجارت و اقتصاد جهانی
(۲) افزایش جمعیت و تقاضا برای حمل‌ونقل
(۳) استفاده از حمل‌ونقل به‌عنوان ابزار سیاسی
(۴) پیشرفت‌های علمی و فناوری در تولید وسایل حمل‌ونقل

۲۰۱- «حوزه نفوذ» عبارت است از

- (۱) حداقل جمعیتی که تقاضای کالا، خدمات یا عملکردی از یک سکونتگاه دارند.
(۲) میزان جمعیت یک سکونتگاه و انواع خدماتی که آن سکونتگاه به افراد ارائه می‌کند.
(۳) بیشترین مسافتی که مردم یک منطقه برای دریافت کالا یا خدمات از یک سکونتگاه طی می‌کنند.
(۴) محدوده جغرافیایی که بین آن محدوده و یک سکونتگاه، جریان کالا، خدمات و رفت‌وآمد افراد وجود دارد.

۲۰۲- کدام موارد به «اهمیت اجتماعی» حمل‌ونقل اشاره دارند؟

- (الف) مکان‌گزینی واحدهای تولیدی و خدماتی
(ب) دسترسی به مراکز درمانی و بهداشتی و آموزشی
(پ) جابه‌جا شدن روزانه بین محل کار و سکونت
(ت) توسعه گردشگری و مشاغل وابسته به آن
(۱) الف و ب
(۲) ب و پ
(۳) پ و ت
(۴) ت و الف

۲۰۳- در مقایسه میان انواع شیوه‌های حمل‌ونقل، کدام گزینه درست نیست؟

- (۱) استفاده از هواپیما و قطار شیوه‌هایی ایمن برای حمل‌ونقل هستند.
(۲) حمل‌ونقل‌های ریلی و لوله‌ای، بیشترین سازگاری را با محیط‌زیست دارند.
(۳) حمل‌ونقل آبی مانند حمل‌ونقل ریلی مقرون به‌صرفه اما کند است.
(۴) حمل‌ونقل‌های جاده‌ای و هوایی سریع اما هزینه‌آحاد پایانه در آن‌ها گران است.

۲۰۴- «نابرابری فضایی» که یکی از پدیده‌های ناشی از نظام اقتصادی سرمایه‌داری است، نتیجه بی‌توجهی به کدام یک از ابعاد «آمایش سرزمین» می‌باشد؟

- (۱) توجه به عدالت در توسعه
(۲) توزیع متوازن جمعیت
(۳) توجه به نیازهای حال و آینده
(۴) توجه به همه ابعاد توسعه

۲۰۵- با توجه به حوزه نفوذ سه سکونتگاه (A)، (B) و (C)، کدام گزینه درباره خدماتی که این سکونتگاه‌ها

می‌توانند ارائه دهند، نادرست است؟

- (۱) سکونتگاه (A): خدمات پیشرفته پزشکی و درمانی
(۲) سکونتگاه (C): تأمین مواد غذایی ساکنان خود
(۳) سکونتگاه (A): تولید و عرضه خودرو و لوازم خانگی
(۴) سکونتگاه (B): آموزش در مقطع تحصیلات تکمیلی

۲۰۶- با توجه به موضوع در چه تعداد از موارد زیر به مناسب‌ترین شیوه حمل‌ونقل اشاره شده است؟

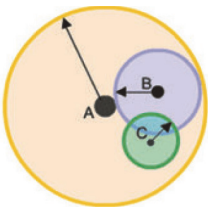
- صادرات مواد معدنی و پتروشیمی: لوله‌ای
- واردات خودروهای لوکس اروپایی: آبی
- انتقال کبد پیوندی از همدان به تهران: هوایی
- سم‌پاشی مزارع گندم استان فارس: جاده‌ای
- رساندن میوه و تره‌بار از روستا به شهر: جاده‌ای
- صادرات طلا و جواهرات قیمتی: هوایی

(۱) چهار

(۲) دو

(۳) پنج

(۴) سه



۲۰۷- کدام گزینه توضیح درستی درباره تصویر روبه‌رو ارائه می‌دهد؟



(۱) زنجیره‌ای از شهرهای ده میلیون نفری است که نقش مهمی در اقتصاد و تجارت جهانی دارند.

(۲) یک مگاسیتی متشکل از شهرهای میلیونی است که شهرک‌های اقماری آن‌ها را به هم پیوند داده است.

(۳) یک منطقه مادرشهری است که در پی افزایش جمعیت مادرشهر و حومه‌های اطراف آن به وجود آمده است.

(۴) در نتیجه گسترش فوق‌العاده زیاد دو یا چند مادر شهر در امتداد مسیرهای ارتباطی و حمل‌ونقل پدید آمده است.

۲۰۸- کدام عبارات در خصوص «حمل‌ونقل از طریق خطوط لوله در ایران» درست است؟

(الف) فراورده‌های نفتی نظیر نفت سفید، گازوئیل و بنزین از طریق خطوط لوله به جایگاه‌های سوخت منتقل می‌شوند.

(ب) نخستین گام برای احداث خط لوله سراسری انتقال مواد نفتی از پالایشگاه اهواز به تهران، در سال ۱۳۳۶ برداشته شد.

(پ) کشور ما گاز طبیعی را از طریق خطوط لوله به کشورهای ترکیه، عراق، آذربایجان و ارمنستان صادر می‌کند.

(ت) ایران طولانی‌ترین خط لوله نفت و گاز را در میان کشورهای عضو اوپک دارد.

(۱) الف و ت (۲) پ و ت (۳) الف و ب (۴) پ و ب

۲۰۹- کدام گزینه درباره «جابه‌جایی بار و مسافر در ایران» توسط چهار شیوه حمل‌ونقل (جاده‌ای، ریلی، آبی و هوایی)، نادرست است؟

(۱) بیشترین جابه‌جایی بار و مسافر در شیوه حمل‌ونقل ریلی مربوط به نیمه شمالی کشور است.

(۲) بیشترین میزان جابه‌جایی بار مربوط به حمل‌ونقل آبی و کمترین آن مربوط به حمل‌ونقل هوایی است.

(۳) حدود ۶۰٪ نشست و برخاست هواپیماهای کشور مربوط به سه فرودگاه مهرآباد، مشهد و امام خمینی (ره) است.

(۴) وسایل نقلیه در حال حرکت در جاده‌های کشور، بیشترین مسافران و کشتی‌ها کمترین مسافران را جابه‌جا می‌کنند.

۲۱۰- سامانه اطلاعات جغرافیایی (GIS) به چه منظوری مورد استفاده قرار می‌گیرد؟

(۱) آمایش سرزمین و مدیریت منابع طبیعی

(۲) برنامه‌ریزی و مدیریت شهرها و روستاها

(۳) مدیریت و تجزیه و تحلیل اطلاعات مکانی و جغرافیایی

(۴) نقشه‌برداری، کاربری اراضی و مکان‌یابی شهرک‌ها و صنایع

علوم اجتماعی

۱۱

زمان پیشنهادی

جامعه‌شناسی ۳: از درس ۱ تا انتهای درس ۵

۲۱۱- به ترتیب هر یک از عبارات زیر به کدام یک از مراحل ارتباطی انسان با محیط اطرافش اشاره دارد؟

■ سرعت زیاد پیدا کردن روند آگاه شدن انسان از جهان اطرافش

■ فراتر رفتن از دیده‌ها، شنیده‌ها و خواننده‌ها

■ رسیدن به آگاهی گسترده‌تر و عمیق‌تری از عالم و آدم

■ پرسش و پاسخ از دیگران

(۱) تعقل - زبان - زبان - تفکر (۲) تعقل - تفکر - تفکر - زبان (۳) زبان - زبان - تعقل - تعقل (۴) زبان - تفکر - تعقل - زبان

۲۱۲- به ترتیب هر یک از عبارات زیر به چه مفهومی اشاره دارد؟

■ مقایسه دانش عمومی با هوا برای انسان

■ شناسایی آسیب‌های دانش عمومی

■ مطرح شدن مسئله‌ای خاص در جامعه

■ بازماندن دانش علمی از رشد و رونق لازم

(۱) عدم توجه به دانش عمومی و اهمیت آن - تاثیر داشتن دانش علمی بر دانش عمومی - شکل‌گیری یا پیشرفت دانش علمی - تعارض میان دانش علمی و دانش عمومی

(۲) عدم توجه به دانش عمومی و اهمیت آن - کشف مشکلات دانش عمومی و روش برون‌رفت از آن - شروع تعارض میان دانش علمی و دانش عمومی - از دست رفتن توان لازم برای حل مسائل و مشکلات دانش عمومی توسط دانش علمی

(۳) تبدیل به عادت شدن دانش عمومی برای انسان - کشف مشکلات دانش عمومی و روش برون‌رفت از آن - شکل‌گیری یا پیشرفت دانش علمی - تعارض میان دانش علمی و دانش عمومی

(۴) تبدیل به عادت شدن دانش عمومی برای انسان - تاثیر داشتن دانش علمی بر دانش عمومی - شروع تعارض میان دانش علمی و دانش عمومی - از دست رفتن توان لازم برای حل مسائل و مشکلات دانش عمومی توسط دانش علمی

۲۱۳- مصادیق «الف»، «ب»، «ج» و «د» در جدول زیر در کدام گزینه آمده است؟

پیامد	علت
«الف»	مطالعه علمی اجتماعات
ممکن نبودن شناخت کنش بدون فهم هدف آن	«ب»
غلبه انسان بر محدودیت‌های طبیعی	«ج»
«د»	آگاهی دادن علوم اجتماعی، درباره فرصت‌ها و محدودیت‌های فناوری به انسان‌ها

- (۱) شکل‌گیری علوم اجتماعی - کنش برخلاف فعالیت دیگر موجودات به اقدام و اراده انسان وابسته است - علوم طبیعی و فناوری حاصل از آن‌ها - شکل‌گیری علوم تجربی و تسلط انسان بر طبیعت
- (۲) شکل‌گیری علوم اجتماعی - کنش با آگاهی و اراده انسان انجام می‌شود و هدف و معنای خاصی دارد - علوم طبیعی و فناوری حاصل از آن‌ها - اهمیت بیشتر علوم اجتماعی نسبت به علوم طبیعی
- (۳) کشف قواعد نظم در جهان اجتماعی - کنش با آگاهی و اراده انسان انجام می‌شود و هدف و معنای خاصی دارد - نحوه استفاده درست از علوم اجتماعی - اهمیت بیشتر علوم اجتماعی نسبت به علوم طبیعی
- (۴) کشف قواعد نظم در جهان اجتماعی - کنش برخلاف فعالیت دیگر موجودات به اقدام و اراده انسان وابسته است - نحوه استفاده درست از علوم اجتماعی - شکل‌گیری علوم تجربی و تسلط انسان بر طبیعت
- ۲۱۴- در ارتباط با هر یک از موارد زیر علوم اجتماعی چه فوایدی ارائه می‌کند؟

■ کنش‌های آدمیان

■ مفاهیمی مانند فضیلت و سعادت

■ کنش‌های ظالمانه انسان‌ها

■ دانش‌های ابزاری

- (۱) شناسایی عواملی که بر کنش‌ها تأثیر دارند - ایجاد بستری برای شناخت این مفاهیم - انتقاد از این نوع کنش‌ها - شناسایی عواملی که بر شکل‌گیری یا توسعه آن‌ها اثرگذار است.
- (۲) شناسایی عواملی که بر کنش‌ها تأثیر دارند - شناخت این مفاهیم برای پیش‌بینی کنش‌های انسان - رها کردن و آزادسازی انسان‌ها از ظلم‌ها و اسارت‌هایی که در اثر این کنش‌ها پدید می‌آید - شناسایی عواملی که بر شکل‌گیری یا توسعه آن‌ها اثرگذار است.
- (۳) شناخت و فهم معانی آن‌ها - ایجاد بستری برای شناخت این مفاهیم - رها کردن و آزادسازی انسان‌ها از ظلم‌ها و اسارت‌هایی که در اثر این کنش‌ها پدید می‌آید - نشان دادن شیوه صحیح استفاده از آن‌ها
- (۴) شناخت و فهم معانی آن‌ها - شناخت این مفاهیم برای پیش‌بینی کنش‌های انسان - انتقاد از این نوع کنش‌ها - نشان دادن شیوه صحیح استفاده از آن‌ها

۲۱۵- درست یا نادرست بودن عبارات زیر را مشخص کنید:

■ هم تغییری به معنای قابل مشاهده بودن و مطالعه آماری پدیده‌هاست.

■ پرسش‌نامه با پاسخ‌های چند گزینه‌ای، از ابزارهای گردآوری اطلاعات در روش‌های کمی است.

■ اگر تغییر در یک پدیده اجتماعی با تغییر در پدیده دیگر همراه باشد یکی از معانی هم تغییری صورت گرفته است.

■ جامعه‌شناسی تبیینی به معنی وحدت موضوع علوم است؛ یعنی در همه دانش‌های علمی، موضوع مطالعه، یکسان است و آن هم روش تجربی است.

(۱) درست - نادرست - نادرست - درست

(۲) درست - درست - درست - نادرست

(۳) نادرست - درست - درست - نادرست

۲۱۶- عبارات کدام گزینه کاملاً با نگاهی که جامعه را همچون طبیعت تصور می‌کند، سازگاری دارد؟

- (۱) بود و نبود جامعه، وابسته به انسان است - انسان را بر جامعه مسلط می‌سازد - نظم اجتماعی بیرون و مستقل از ما خواهد بود و فقط باید خود را با آن تطبیق دهیم و سازگار کنیم.
- (۲) جامعه را واقعیتی بیرونی تصور می‌کند - انسان قادر نخواهد بود، تغییری بنیادین در جامعه به وجود آورد - جامعه محصول و مخلوق کنش‌های انسان‌هاست.
- (۳) جامعه دستاوردی انسانی نیست - ما فقط می‌توانیم از دانش‌های ابزاری خود استفاده کنیم و جامعه و پدیده‌های اجتماعی را بشناسیم - انسان را مغلوب جامعه می‌سازد.
- (۴) نظم اجتماعی بیرون و مستقل از ما خواهد بود و فقط باید خود را با آن تطبیق دهیم و سازگار کنیم - جامعه دستاوردی انسانی نیست - انسان را بر جامعه مسلط می‌سازد.

- ۲۱۷- به چه دلیل در رویکرد تبیینی روش مطالعه در طبیعت و جامعه یکسان انگاشته می‌شود؟ و هدف در این رویکرد چیست و از چه طریقی به این هدف خواهند رسید؟
- (۱) زیرا در رویکرد تبیینی، پدیده‌های اجتماعی مانند پدیده‌های طبیعی و جامعه همانند طبیعت در نظر گرفته می‌شود- پیش‌بینی، پیشگیری و کنترل جامعه- شناخت نظم اجتماعی
- (۲) به دلیل شباهت زیاد پدیده‌های اجتماعی با پدیده‌های طبیعی و نیز شباهت کنترل این دو نوع پدیده- پیش‌بینی، پیشگیری و کنترل جامعه- ایجاد نظم اجتماعی
- (۳) به دلیل شباهت زیاد پدیده‌های اجتماعی با پدیده‌های طبیعی و نیز شباهت کنترل این دو نوع پدیده- فهم پدیده‌های اجتماعی از نگاه بیرونی- شناخت نظم اجتماعی
- (۴) زیرا در رویکرد تبیینی، پدیده‌های اجتماعی مانند پدیده‌های طبیعی و جامعه همانند طبیعت در نظر گرفته می‌شود- فهم پدیده‌های اجتماعی از نگاه بیرونی- ایجاد نظم اجتماعی
- ۲۱۸- به ترتیب مفاهیم مرتبط با هر یک از موارد زیر در کدام گزینه آمده است؟
- اگر ز باغ رعیت، ملک خورد سیبی بر آورند غلامان او درخت از بیخ
 - شکل‌گیری اندیشه‌های جدید یا اختراعات بزرگ در جهان اجتماعی
 - محدود شدن به توصیف خصوصیات و رفتارهای قابل مشاهده
- (۱) تاثیرگذاری اعضای جهان اجتماعی به یک میزان نیست- روش تجربی توان فهم معانی کنش انسان‌ها را ندارد- دور شدن از نظم اجتماعی
- (۲) تاثیرگذاری اعضای جهان اجتماعی به یک میزان نیست- فراتر رفتن انسان از نظم موجود- بی‌توجهی به ساختارهای جهان اجتماعی
- (۳) همه اعضای جهان اجتماعی در جهان اجتماعی مؤثر هستند- فراتر رفتن انسان از نظم موجود- نادیده گرفتن معنای کنش
- (۴) همه اعضای جهان اجتماعی در جهان اجتماعی مؤثر هستند- روش تجربی توان فهم معانی کنش انسان‌ها را ندارد- ناهماهنگی با نظام اجتماعی
- ۲۱۹- در نگاه ماکس وبر نظم جهان متجدد چه پیامد منفی برای زندگی اجتماعی دارد؟ و گالیله در چه موقعیتی از روش تجربی استفاده کرد؟
- (۱) گویا هدفی جدا از انسان‌ها و نیازهای واقعی آن‌ها دارد- در شرایطی که شهود آباء کلیسا تنها روش علمی قابل قبول بود.
- (۲) گویا هدفی جدا از انسان‌ها و نیازهای واقعی آن‌ها دارد- در حالتی که علاوه بر علوم و روش تجربی کتاب مقدس و نگاه‌های عقلی نیز دو روش معتبر کسب دانش محسوب می‌شدند.
- (۳) عاری از هر گونه آرمان و ارزش است- در شرایطی که شهود آباء کلیسا تنها روش علمی قابل قبول بود.
- (۴) عاری از هر گونه آرمان و ارزش است- در حالتی که علاوه بر علوم و روش تجربی کتاب مقدس و نگاه‌های عقلی نیز دو روش معتبر کسب دانش محسوب می‌شدند.
- ۲۲۰- ناتوانی در ردیلت اخلاقی دانستن کینه‌توزی یا فضیلت دانستن مهربانی در چه بستری خلق می‌شود؟ و اندازه‌گیری اجزای بدن در ایام جنگ جهانی دوم به چه دلیلی انجام می‌شد و نشان‌دهنده چه چیزی است؟
- (۱) در فضایی که ارزش بودن مهربانی و فداکاری و ضد ارزش بودن کینه‌توزی و خودخواهی قابل مشاهده و فهم نباشد- انکار ارزش‌های عاطفی و اخلاق‌گریزی- دور شدن از مفهوم نظم اجتماعی و خلاقیت انسان در انجام کنش
- (۲) در حالتی که به جای توجه به ارزش‌های درون کنش تنها به آگاهی و معنای کنش توجه داشته باشیم- انکار ارزش‌های عاطفی و اخلاق‌گریزی- تأکید افراطی بر امور قابل مشاهده
- (۳) در حالتی که به جای توجه به ارزش‌های درون کنش تنها به آگاهی و معنای کنش توجه داشته باشیم- برای تعیین اینکه چه کسی از نژاد برتر برخوردار است- دور شدن از مفهوم نظم اجتماعی و خلاقیت انسان در انجام کنش
- (۴) در فضایی که ارزش بودن مهربانی و فداکاری و ضد ارزش بودن کینه‌توزی و خودخواهی قابل مشاهده و فهم نباشد- برای تعیین اینکه چه کسی از نژاد برتر برخوردار است- تأکید افراطی بر امور قابل مشاهده
- ۲۲۱- فضای مجازی در کنار معنا داشتن برای به روز بودن، ممکن است انسان‌ها را به چه پیامدهای منفی‌ای دچار کند؟
- (۱) محروم شدن از مطالب مهم و ضروری- تحت کنترل قرار گرفتن- شکل‌گیری واقعیت‌های انسانی بیرون از فضای ذهن انسان
- (۲) سطحی شدن- جدا شدن انسان از زمان و مکان خودش- تأکید افراطی بر ساختارهای اجتماعی
- (۳) جدا شدن انسان از زمان و مکان خودش- شکل‌گیری واقعیت‌های انسانی بیرون از فضای ذهن انسان- تأکید افراطی بر ساختارهای اجتماعی
- (۴) تحت کنترل قرار گرفتن- سطحی شدن- محروم شدن از مطالب مهم و ضروری
- ۲۲۲- منابعی مانند سفرنامه‌ها نمایانگر چه چیزی هستند؟ و به ترتیب بررسی و مطالعه پدیده‌های انسانی و اجتماعی، بدون توجه به عمق آن‌ها و وجود نظریات متفاوت درباره چرایی وقوع پدیده‌های اجتماعی چه پیامدهایی دارد؟
- (۱) توجه انسان‌ها به تفاوت‌های فرهنگی را نشان می‌دهند- نتیجه‌گیری‌های غلط و اشتباه- دشواری فهم پدیده‌های اجتماعی
- (۲) تصویر انسان‌ها را از معنای زندگی نشان می‌دهند- نتیجه‌گیری‌های غلط و اشتباه- پیچیدگی و عمق پدیده‌های اجتماعی
- (۳) تصویر انسان‌ها را از معنای زندگی نشان می‌دهند- ناتوانی در پیش‌بینی درست از پدیده‌های اجتماعی- دشواری فهم پدیده‌های اجتماعی
- (۴) توجه انسان‌ها به تفاوت‌های فرهنگی را نشان می‌دهند- ناتوانی در پیش‌بینی درست از پدیده‌های اجتماعی- پیچیدگی و عمق پدیده‌های اجتماعی

۲۲۳- در ارتباط با جامعه شناسی که برای مدتی با اعضای یک گروه زندگی می‌کند، کدام یک از عبارات زیر در نگاه وبر، نمی‌تواند روش و برخورد

درست و علمی باشد؟

الف: توصیف آرمان‌ها و ارزش‌های اجتماعی آن‌ها

ب: اصلاح برخی از پدیده‌های اجتماعی آن‌ها

ج: فهم عقاید و ارزش‌های آن‌ها

د: نقد آرمان‌ها و ارزش‌های آن‌ها

ه: تعیین درست و غلط در پدیده‌های اجتماعی

و: داوری علمی آرمان‌ها و ارزش‌های آن‌ها

(۱) الف- ب- ج- ه (۲) ب- ج- د- و (۳) ب- د- ه- و (۴) الف- د- ه- و

۲۲۴- سه پیامد غلبه رویکرد تفسیری در کدام گزینه آمده است؟

(۱) علوم انسانی و اجتماعی دیگر دغدغه نزدیک شدن به علوم طبیعی را ندارند- دسترسی علوم انسانی و اجتماعی به دانش جهان شمول امکان‌پذیر شد- تفسیر به‌عنوان روش مستقل و ویژه علوم انسانی و اجتماعی به رسمیت شناخته می‌شود.

(۲) تبیین در حاشیه تفسیر قرار می‌گیرد- علوم انسانی و اجتماعی دیگر دغدغه نزدیک شدن به علوم طبیعی را ندارند- تفسیر به‌عنوان روش مستقل و ویژه علوم انسانی و اجتماعی به رسمیت شناخته می‌شود.

(۳) تفهم در مقابل تفسیر روش مستقلی برای علوم انسانی نیست بلکه مقدمه و پیش‌نیازی برای آن محسوب می‌شود- تبیین در حاشیه تفسیر قرار می‌گیرد- علوم انسانی و اجتماعی دیگر دغدغه نزدیک شدن به علوم طبیعی را ندارند.

(۴) تفسیر به‌عنوان روش مستقل و ویژه علوم انسانی و اجتماعی به رسمیت شناخته می‌شود- دسترسی علوم انسانی و اجتماعی به دانش جهان شمول امکان‌پذیر شد- تفهم در مقابل تفسیر روش مستقلی برای علوم انسانی نیست بلکه مقدمه و پیش‌نیازی برای آن محسوب می‌شود.

۲۲۵- کدام گزینه روند درستی از سه عبارت داده‌شده ذکر می‌کند؟

■ پدید آمدن خرده فرهنگ‌ها و گروه‌های مختلف

■ فعالیت و خلاقیت کنشگران در معانی ذهنی و فرهنگی

■ پیدایش معانی گوناگون ذهنی و فرهنگی

(۱) پدید آمدن خرده فرهنگ‌ها و گروه‌های مختلف ← پیدایش معانی گوناگون ذهنی و فرهنگی ← فعالیت و خلاقیت کنشگران در معانی ذهنی و فرهنگی

(۲) پیدایش معانی گوناگون ذهنی و فرهنگی ← پدید آمدن خرده فرهنگ‌ها و گروه‌های مختلف ← فعالیت و خلاقیت کنشگران در معانی ذهنی و فرهنگی

(۳) فعالیت و خلاقیت کنشگران در معانی ذهنی و فرهنگی ← پدید آمدن خرده فرهنگ‌ها و گروه‌های مختلف ← پیدایش معانی گوناگون ذهنی و فرهنگی

(۴) فعالیت و خلاقیت کنشگران در معانی ذهنی و فرهنگی ← پیدایش معانی گوناگون ذهنی و فرهنگی ← پدید آمدن خرده فرهنگ‌ها و گروه‌های مختلف

منطق و فلسفه

۲۰

زمان پیشنهادی

فلسفه ۲: از درس ۱ تا انتهای درس ۶

۲۲۶- کدام تمثیل برای توضیح رابطه وجود و ماهیت، در موجودات مختلف مناسب‌تر است؟

(۱) در ظرف‌های مختلف مایع‌های مختلف ریخته‌ایم.

(۲) در ظرف‌های مختلف یک نوع مایع ریخته‌ایم.

(۳) در ظرف‌های یکسان مایع‌های مختلف ریخته‌ایم.

(۴) در ظرف‌های یکسان یک نوع مایع ریخته‌ایم.

۲۲۷- کدام یک، از دلایل اثبات‌کننده «مغایرت دومفهوم وجود و ماهیت» است؟

(۱) تصوّر هر ماهیتی مساوی با موجود شدن است.

(۲) سلب وجود از هر ماهیتی ممکن است.

(۳) حمل وجود بر هر ماهیتی محتاج به دلیل نیست.

(۴) در ذهن دو مفهوم وجود و ماهیت از یکدیگر جدایی‌ناپذیرند.

۲۲۸- حمل «جسم بر گیاه» از نظر نیازمندی به دلیل مانند کدام حمل است؟

(۱) انسان بر حیوان (۲) مستطیل بر مربع (۳) موجود بر روح (۴) کروی بودن بر زمین

۲۲۹- کدام گزینه برای پاسخ به پرسش زیر مناسب نیست؟

«آیا موجودات این جهان می‌توانسته‌اند نباشند؟»

- (۱) بنا به ذات و ماهیت خود، ممکن‌الوجودند یعنی می‌توانستند باشند یا نباشند.
- (۲) به خودی خود ضروری نیستند، ولی با توجه به عوامل خارجی نمی‌توانستند نباشند.
- (۳) می‌توانستند نباشند، ولی اکنون که هستند، وجود برایشان ضرورت ذاتی پیدا کرده است.
- (۴) بودن یا نبودن برای ذاتشان مساوی است اما وجود علت، بودن آن‌ها را ضروری کرده است.

۲۳۰- کدام تشبیه در توضیح ماهیت ممکن‌الوجود مناسب‌تر است؟

- (۱) مانند کسی است که بین دو مسیر مانده است و می‌تواند یکی را انتخاب کند.
- (۲) مانند یک سکه است که وقتی آن را پرتاب می‌کنیم نمی‌دانیم نهایتاً شیر می‌آید یا خط.
- (۳) شبیه دو کفه ترازو است که پایین رفتن یک کفه نسبت به کفه دیگر، محال و نشدنی است.
- (۴) شبیه یک چراغ سالم است که روشن یا خاموش بودن آن بستگی به اتصال یا عدم‌اتصال به برق دارد.

۲۳۱- در کدام عبارت «محال» به معنای امتناع ذاتی است؟

- (۱) محال است که به دوستانم دروغ بگویم.
- (۲) به وجود آمدن دریایی از جیوه محال است.
- (۳) محال است جهان آخرتی نباشد.
- (۴) رشدکننده نبودن انسان محال است.

۲۳۲- بر اساس دیدگاه هیوم پیرامون علیت می‌توان گفت:

- (۱) بین علت و معلول رابطه ضروری وجود ندارد و برخی از معلول‌ها بدون علت‌اند.
- (۲) رابطه علیت نه عقلی است و نه حسی و تجربی بلکه امری روانی و ذهنی است یعنی ذهن آن را درک می‌کند.
- (۳) با وقوع مکرر دو حادثه همزمان یا متوالی، در ذهن رابطه علیت تداعی می‌شود.
- (۴) توالی و پشت سر هم آمدن پدیده‌ها اگرچه ناشی از ضرورت رابطه علیت نیست، اما بیانگر وجود این رابطه است.

۲۳۳- بر چه اساس رفتار انسان‌ها متناسب با اهدافشان است؟

- (۱) اصلی که پشتوانه نظم در جهان است را در عمل پذیرفته‌اند و طبق آن رفتار می‌کنند.
- (۲) رفتار انسان‌ها به‌طور فطری این‌گونه است و نیازی به اکتساب شرایط خاصی نیست.
- (۳) علاوه بر اصل علیت، اصل سنخیت میان علت و معلول نیز میان حوادث حاکم است.
- (۴) انسان‌ها به سراغ عواملی می‌روند که تناسب بیشتری با اهداف آن‌ها داشته باشد.

۲۳۴- کدام مطلب پیامد انکار جدی اصل وجوب علی و معلولی است؟

- (۱) معاملاتی از جنس پیش‌فروش تضمینی، غیرمعقول خواهد شد.
- (۲) هیچ پزشکی نباید برای بیماران خود هیچ دارویی تجویز می‌کند.
- (۳) وجود داشتن برای درختانی که هم‌اکنون موجودند ضروری نبود.
- (۴) ضرورت نداشت برای کاهش قدرت خرید مردم دنبال عاملی باشیم.

۲۳۵- فیلسوفی که در دانشگاه از دیدگاهی مبنی بر انکار اصل سنخیت دفاع می‌کند، در حقیقت،

- (۱) چون به دانشگاه رفته و دیدگاهش را ارائه داده است، پس در عمل به ادعای خود التزامی ندارد.
- (۲) معنای اول اتفاق را پذیرفته و معتقد است که شاید وزنه بر روی کفه ترازو قرار بگیرد و پایین نرود.
- (۳) از معنای دوم اتفاق دفاع می‌کند که به‌طور مستقیم ایجاد خود به خودی یک پدیده را ممکن می‌داند.
- (۴) چون با هدف از پیش‌معین به دانشگاه رفته و دیدگاهش را بیان کرده است، معنای سوم اتفاق را نمی‌پذیرد.

۲۳۶- کدام دو گزاره است که برخی فیلسوفان به آن دو قائل‌اند ولی آن دو گزاره با هم در تناقض‌اند؟

- (۱) خداوند وجود ندارد و حرکات جهان از پیش‌معین نیست.
- (۲) جهان علة‌العلل دارد و فرایندهای تکاملی اتفاقی است.
- (۳) آفریننده جهان وجود دارد و غایتمندی حوادث کذب است.
- (۴) جهان آفریدگاری ندارد و همه تحولات آن تکاملی است.

۲۳۷- در تبیین دلیل گرایش برخی فیلسوفان غربی به بحث «اعتقاد به خدا به سبب معنابخشی به زندگی» کدام مطلب مناسب‌تر است؟

- (۱) زندگی بدون اعتقاد به خدایی که مبدأ خیر و زیبایی و ناظر بر انسان باشد، دچار خلأ معنایی و پوچی آزردهنده‌ای خواهد شد.
- (۲) از نظر آنان اعتقاد به خداوند نیازی به اثبات عقلی نداشت و حس حضور خدا در لحظاتی از زندگی برای این امر کفایت می‌کرد.
- (۳) سیر نزولی استدلال‌های عقلی و فلسفی بر اثبات وجود خدا این راه‌حل را برای حل بحران معناداری زندگی مناسب جلوه می‌داد.
- (۴) بحران معناداری زندگی چاره‌ای باقی نمی‌گذاشت جز این که به‌جای اثبات وجود خدا، به رابطه اعتقاد به خدا و معناداری توجه شود.

۲۳۸- این جمله داستایوفسکی که می‌گوید: «اگر خدایی وجود نداشته باشد آن وقت هر کاری مجاز است» به استدلال کدام فیلسوف نزدیک‌تر است؟

- (۱) کانت
- (۲) دکارت
- (۳) جیمز
- (۴) کاتینگهام

۲۳۹- انتقاد اصلی هیوم به برهان دکارت برای اثبات خدا چه بود؟

- (۱) تصور خدا یک امر ذهنی و روانی است و قابل حس نیست.
- (۲) حداکثر یک خالق را اثبات می‌کند نه ازلی و ابدی بودن او را.
- (۳) عقل انسان اساساً ادراک مستقل از حس و تجربه ندارد.
- (۴) اینکه تصور نامتناهی معلول موجود نامتناهی است، صرفاً یک تداعی است.

۲۴۰- از نظر بسیاری از افلاطون‌شناسان کدام مطلب برای توجیه سخن گفتن افلاطون از خدایان مناسب‌تر است؟

- (۱) برای خداوند در مرتبه ذات و در مرتبه خلق جهان نام‌های مختلفی قائل بود.
- (۲) می‌تواند که مانند سقراط به مخالفت با خدایان متهم و به قتل رسانده شود.
- (۳) موجودات عالم مثل همگی خداگونه بودند ولی مثال خیر، برترین آن‌ها بود.
- (۴) نوعی همراهی با مردم زمانش بود تا بتواند با آن‌ها ارتباط بهتری برقرار کند.

۲۴۱- کدام مطلب را نمی‌توان از برهان فارابی بر وجود خدا به دست آورد؟

- (۱) محال بودن تسلسل علل نامتناهی
- (۲) تقدم علت بر معلول
- (۳) منتهی شدن سلسله علت‌ها به واجب‌الوجود
- (۴) نیازمندی هر موجودی به علت برای تحقق یافتن

۲۴۲- کدام گزینه مطابق نظر ابن‌سینا است؟

- (۱) موجودات عالم که پیش روی ما هستند، نسبت به وجود و عدم حالت تساوی دارند.
- (۲) هر واجب‌الوجود بالغیری در هر جای جهان، معلول و از نظر ذاتی، ممکن‌الوجود است.
- (۳) هر موجودی در جهان هستی به جز موجود مجرد و غیرمادی، واجب‌الوجود بالغیر است.
- (۴) موجودات این جهان ما قبل از موجود شدن، یا ممکن‌الوجود بوده‌اند یا ممتنع‌الوجود.

۲۴۳- کدام عبارت با مبانی فلسفی ملاصدرا در ارتباط با نیازمندی موجودات به خدا مطابقت ندارد؟

- (۱) هر موجودی از حیث وجود یا بی‌نیاز و غیروابسته است یا عین وابستگی و نیازمندی.
- (۲) جهان هستی هم در پیدایش و هم در بقا نیازمند و وابسته به یک وجود غنی‌الذات است.
- (۳) موجودی که دارای ویژگی امکان فقری است باید متکی به وجودی بی‌نیاز و غنی‌مطلق باشد.
- (۴) این جهان ذاتاً ممکن‌الوجود است و هر ممکن‌الوجود بالذاتی برای موجود شدن به علت نیاز دارد.

۲۴۴- کدام عبارت موافق با نظرات ابن‌سینا درباره عشق است؟

- (۱) عشق و محبت در میان همه موجودات به امانت گذاشته شده است.
- (۲) نتیجه عشق، اشتیاق به کمالات و گریز از بدی‌ها نیست بلکه بقا است.
- (۳) عشق انسان به جهان ناشی از جاذبه عشق الهی و عطای اوست.
- (۴) عشق به کمالات، یک میل همیشگی نیست بلکه اشتیاقی متعالی است.

۲۴۵- اگر راسل می‌خواست به برهان وجوب و امکان اشکال کند، کدام بیان از او محتمل‌تر بود؟

- (۱) یا خدا هم نیاز به عامل وجوب‌بخش دارد یا جهان هم می‌تواند بدون این عامل، خودش از حد تساوی بین وجود و عدم خارج شود.
- (۲) جهان نمی‌تواند نسبت به وجود و عدم حالت تساوی داشته باشد، زیرا در این صورت خداوند هم همین نسبت تساوی را خواهد داشت.
- (۳) اگر هر چیزی ضرورتاً نیاز به علت دارد و ممکن نیست خودش ایجاد شود، پس خداوند هم واجب‌الوجود بالذات نیست و نیازمند علت است.
- (۴) اگر همه موجودات جهان برحسب ذات خود ممکن‌الوجودند و از حیث وجود از واجب‌الوجود بالذات نشئت گرفته‌اند، خدا هم باید اینگونه باشد.

روان‌شناسی

زمان پیشنهادی

روان‌شناسی: از درس ۱ تا انتهای درس ۴

۲۴۶- علی بعد از شرکت در چند آزمون آزمایشی به تجربه دریافته است که اگر در حین آزمون چند شکلات بخورد، عملکرد بهتری خواهد داشت. علی از کدام منبع کسب آگاهی استفاده کرده است؟

- (۱) تجربه
- (۲) عقل
- (۳) شهود
- (۴) استناد

۲۴۷- بسیاری از افراد جامعه در طرح واکسیناسیون سراسری شرکت می‌کنند تا بیماری کرونا ریشه‌کن شود. این عبارت به کدام یک از اهداف علم اشاره دارد؟

- (۱) توصیف
- (۲) تبیین
- (۳) پیش‌بینی
- (۴) کنترل

۲۴۸- با توجه به تعریف روان‌شناسی، عبارت‌های زیر به ترتیب به کدام جنبه (رفتار- شناخت) اشاره دارد؟

(الف) ترس از بلندی

(ب) تشخیص صدای سوت منحصر به فرد یک دلفین توسط دلفین‌های دیگر

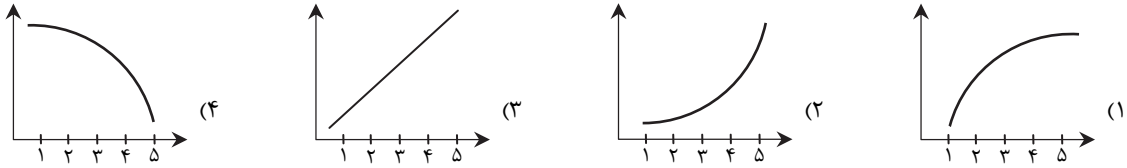
(پ) صحبت کردن با لهجه ترکی

- (۱) شناخت- رفتار- رفتار
- (۲) شناخت- شناخت- رفتار
- (۳) رفتار- رفتار- شناخت
- (۴) رفتار- شناخت- شناخت

۲۴۹- یک ترازو باید وزن را اندازه‌گیری کند و اگر چند بار یک چیز را روی آن بگذاریم، ترازو باید وزن یکسانی را نشان بدهد. این دو ویژگی باید در کدام روش جمع‌آوری اطلاعات نیز وجود داشته باشد؟

- (۱) مشاهده
- (۲) پرسش‌نامه
- (۳) مصاحبه
- (۴) آزمون

۲۵۰- کدام نمودار، تغییرات رشدی در کودکان ۱ تا ۵ ساله را نشان می‌دهد؟



۲۵۱- جملات زیر به ترتیب کودک چندماهه را توصیف می‌کند؟

- (الف) وقتی شیشه شیرش را مقابل چشمانش پشت‌سرمان پنهان می‌کنیم، به دنبال آن نمی‌گردد.
 (ب) وقتی وارد جمع جدید می‌شود، با دیدن افراد غریبه گریه می‌کند.
 (ج) می‌تواند بدون کمک گرفتن از دیگران بنشیند.

- (۱) ۶ ماهه - ۸ ماهه - ۶ ماهه (۲) ۸ ماهه - ۵ ماهه - ۸ ماهه (۳) ۸ ماهه - ۸ ماهه - ۶ ماهه (۴) ۶ ماهه - ۵ ماهه - ۸ ماهه

۲۵۲- سیما در حال بررسی شغل بازیگری است و تلاش می‌کند تا با بررسی علل موفقیت بازیگران مشهور، راه‌های پیشرفت در این شغل را پیدا کند. خواهر او سهیلا با مراقبت کردن از کودکان خردسال خانواده و فداکاری کردن برای آن‌ها، در حال تمرین رفتارهای مادرانه است. به ترتیب فعالیت سیما و سهیلا به کدام یک از اجزای هویت مربوط است؟

- (۱) اجتماعی - جنسی (۲) اجتماعی - روانی (۳) رفتاری - روانی (۴) رفتاری - جنسی

۲۵۳- مریم و دوستانش برای استقبال از همکلاسی‌شان که در مسابقات جهانی المپیاد مدال طلا گرفته است به فرودگاه رفتند. در ابتدای ورود به سالن تابلویی بزرگ و رنگی که در آن یک وسیله برقی ایرانی تبلیغ شده بود، توجه آن‌ها را به خود جلب کرد. سپس به خاطر اینکه لباس رسمی کاروان المپیاد ایران بنفش بود، با دیدن هر دختری که لباس بنفش پوشیده بود، توجهشان جلب می‌شد و برایش دست تکان می‌دادند. به ترتیب در دو عبارت بالا منبع توجه کدام بوده است؟

- (۱) تحریک حواس - اطلاعات موجود در حافظه (۲) اطلاعات موجود در حافظه - سبک پردازش و انتظارات فرد
 (۳) تحریک حواس - سبک پردازش و انتظارات فرد (۴) اطلاعات موجود در حافظه - تحریک حواس

۲۵۴- پدیده آماده‌سازی، احتمال وقوع کدام موقعیت در ردیابی علامت را افزایش می‌دهد؟

- (۱) اصابت (۲) هشدار کاذب (۳) رد درست (۴) از دست دادن محرک

۲۵۵- در کدام حالت اثر منفی توجه تقسیم‌شده که به واسطه انجام هم‌زمان چند تکلیف ایجاد می‌گردد، کاهش نمی‌یابد؟

- (۱) یکی از تکالیف آسان باشد. (۲) فرد در انجام تکلیف تجربه داشته باشد.
 (۳) دو تکلیف خوگیری کمتری ایجاد کنند. (۴) دو تکلیف مربوط به یک موضوع باشند.

۲۵۶- همان‌طور که می‌دانید یک فیلم در واقع تعداد زیادی عکس پشت‌سرهم است که وقتی با سرعت ۳۰ عکس در ثانیه پشت‌سرهم پخش شود، ما آن را به صورت متحرک (فیلم) می‌بینیم. کدام اصل گشتالت این پدیده را توضیح می‌دهد؟

- (۱) شکل و زمینه (۲) مشابهت (۳) استمرار (۴) تکمیل

۲۵۷- علت از بین رفتن اطلاعات در حافظه کوتاه‌مدت چیست؟

- (۱) تداخل اطلاعات - گذشت زمان (۲) عدم‌رمگردانی - مشکلات مربوط به نشانه‌های بازایی
 (۳) گذشت زمان - جایگزینی مواد اطلاعاتی با موارد جدید (۴) کم‌توجهی - تداخل اطلاعات

۲۵۸- در کدام گزینه عامل فراموشی نادرست ذکر شده است؟

- (۱) شیما با وجود اینکه در زنگ تفریح‌ها هم درس می‌خواند، احساس می‌کند هرچه بیشتر می‌خواند کمتر یادش می‌ماند (مشکلات مربوط به نشانه‌های بازایی).
 (۲) سحر از معلم درس منطق می‌ترسد و اغلب اوقات در جلسه امتحان مطالب این درس را فراموش می‌کند (عوامل عاطفی).
 (۳) خواهر سارا از او درباره رنگ لباس معلمش پرسید، اما سارا هرچه فکر کرد چیزی به خاطر نیاورد (عدم‌رمگردانی).
 (۴) سوسن به دلیل نگرانی از آسیب دیدن ساعت مچی جدیدی که خریده است، فراموش می‌کند آن را برای دوستش به امانت بیاورد (عوامل عاطفی).

۲۵۹- در کدام گزینه به ترتیب به راهکارهای اختصاصی برای کنترل گذشت زمان و تداخل اشاره نشده است؟

- (۱) مرور کارآمد/ یادگیری با استراحت (۲) کاهش فاصله زمانی بین یادگیری و یادآوری/ یادگیری عمیق
 (۳) مرور در زمان مناسب/ مطالعه چندحسی (۴) یادگیری با فاصله/ رمگردانی معنادار

۲۶۰- معلم از طاهای می‌خواهد از شماره ۱۰۰ تا ۱ به صورت معکوس ۷ تا کم کند و بشمارد؛ یعنی به این صورت: ۱۰۰-۹۳-۸۶-۷۹ و ... این تمرین مربوط به کدام حافظه است؟

- (۱) حافظه بلندمدت (۲) حافظه حسی (۳) حافظه کوتاه‌مدت (۴) حافظه کاری

تَرْيِيبَهُ دُو



مؤسسہ آموزشی فرهنگی