

گزینه دو



مؤسسه آموزشی فرهنگی

داوطلبان آزمون سراسری سال ۱۴۰۱

سال تحصیلی ۰۱ - ۰۰

آزمون آزمایشی ۵ آذر ۱۴۰۰

آزمون اختصاصی

گروه آزمایشی علوم و معارف اسلامی

مواد امتحانی	تعداد پرسش	از شماره	تا شماره	وقت پیشنهادی
ریاضی	۲۰	۱۰۱	۱۲۰	۲۵ دقیقه
اقتصاد	۱۵	۱۲۱	۱۳۵	۱۰ دقیقه
ادبیات اختصاصی	۲۵	۱۳۶	۱۶۰	۲۰ دقیقه
عربی اختصاصی	۲۰	۱۶۱	۱۸۰	۲۰ دقیقه
تاریخ اسلام	۱۵	۱۸۱	۱۹۵	۱۱ دقیقه
جغرافیا	۱۵	۱۹۶	۲۱۰	۱۲ دقیقه
علوم اجتماعی	۱۵	۲۱۱	۲۲۵	۱۱ دقیقه
منطق و فلسفه	۲۰	۲۲۶	۲۴۵	۲۰ دقیقه
روان شناسی	۱۵	۲۴۶	۲۶۰	۱۲ دقیقه
تعداد کل پرسشها: ۱۶۰		مدت پاسخ‌گویی: ۱۴۵ دقیقه		



همچنین، شما می‌توانید با اسکن تصویر روبه‌رو به وسیله گوشی هوشمند و یا تبلت خود، پاسخ تشریحی درس‌های عمومی و اختصاصی را مشاهده نمایید.

داوطلب گرامی، جهت استفاده از خدمات طلایی خود مانند کارنامه‌های هوشمند بعد از آزمون ارزشیابی، سنجش‌های مستمر، پیش‌آزمون‌های آنلاین، بانک سؤال گزیده‌دو، رفع اشکال هوشمند، جزوه‌های کمک آموزشی، آرشیو آزمون‌های گزیده‌دو و... با استفاده از شماره داوطلبی (به‌عنوان نام کاربری) و کد ملی خود (به‌عنوان رمز عبور) وارد وبسایت گزینه‌دو به آدرس gozine2.ir شوید. در صورتی که اینترنتی ثبت‌نام کرده‌اید، رمز عبور شما همان رمزی است که خودتان انتخاب نموده‌اید.

۱۰۱- برای موضوع «میزان برق مصرفی شهر تهران در ساعات مختلف شبانه روز» کدام روش جمع آوری داده‌ها مناسب است؟

- (۱) مشاهده (۲) پرسش‌نامه (۳) مصاحبه (۴) دادگان‌ها

۱۰۲- به مطالعه نحوه گردآوری، سازمان‌دهی، تحلیل و تفسیر داده‌ها برای استخراج اطلاعات و تصمیم‌گیری چه می‌گویند؟

- (۱) آمار (۲) متغیر (۳) شاخص (۴) اندازه‌گیری

۱۰۳- اگر میانگین اعداد $a, b, c, 10, 15$ و 18 برابر 20 باشد، میانگین داده‌های $a + c, 13, b$ و 2 کدام است؟

- (۱) ۲۱ (۲) ۲۲ (۳) ۲۳ (۴) ۲۴

۱۰۴- اگر مد داده‌های $30, 12, 14, b, 25, 12, 10, a$ فقط عدد 25 باشد، میانه آن‌ها کدام است؟

- (۱) ۱۸ (۲) $18/5$ (۳) ۱۹ (۴) $19/5$

۱۰۵- انحراف معیار داده‌های $3 + 4c, 2 + a, 1 + b, 2a + 1$ برابر با صفر است. حاصل $a + b + c$ کدام است؟

- (۱) ۷ (۲) ۸ (۳) ۹ (۴) ۱۰

۱۰۶- در داده‌های $\{68, 80, 93, 89, 56, 70, 96, 76, 62\}$ ، نسبت دامنه میان چارکی به دامنه تغییرات کدام است؟

- (۱) $0/55$ (۲) $0/6$ (۳) $0/65$ (۴) $0/7$

۱۰۷- در یک جامعه آماری بزرگ، با میانگین 35 و واریانس 16 ، تقریباً چند درصد داده‌ها، بین 27 و 31 قرار دارند؟

- (۱) ۱۴ (۲) ۲۰ (۳) ۲۴ (۴) ۳۴

۱۰۸- در 20 داده آماری با میانگین 16 ، مجموع عدد واریانس و عدد انحراف معیار، برابر با 20 است. حاصل ضرب عدد واریانس و انحراف معیار این داده‌ها کدام است؟

- (۱) ۲۷ (۲) ۶۴ (۳) ۱۲۵ (۴) ۲۱۶

۱۰۹- یک سکه را 3 بار پرتاب می‌کنیم. با چه احتمالی وضعیت سکه در پرتاب اول و سوم مثل هم نیستند؟

- (۱) $0/25$ (۲) $0/375$ (۳) $0/5$ (۴) $0/625$

۱۱۰- از بین اعداد مجموعه $\{20, 30, 40, 50, 60, 70, 80, 90, 100\}$ یک عدد انتخاب می‌کنیم. با چه احتمالی این عدد، مربع کامل نیست؟

- (۱) $0/2$ (۲) $0/7$ (۳) $0/3$ (۴) $0/8$

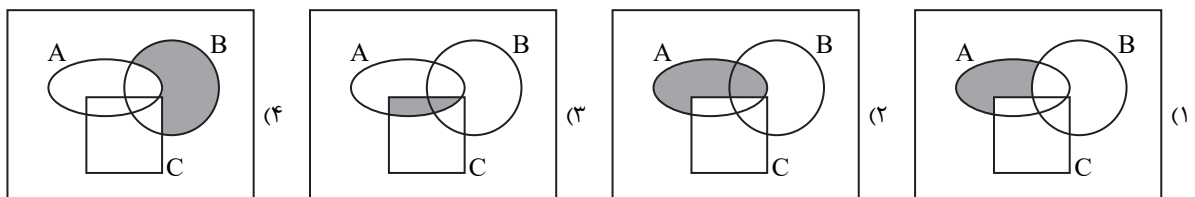
۱۱۱- با ارقام $0, 1, 2, 3, 4$ یک عدد سه رقمی می‌نویسیم. با چه احتمالی این عدد، مضرب 5 است؟

- (۱) $0/18$ (۲) $0/2$ (۳) $0/22$ (۴) $0/24$

۱۱۲- در آزمایش پرتاب m سکه، اگر به تعداد سکه‌ها 3 واحد اضافه شود، فضای نمونه چه تغییری می‌کند؟

- (۱) 8 واحد اضافه می‌شود. (۲) 8 برابر می‌شود. (۳) 3 واحد اضافه می‌شود. (۴) 3 برابر می‌شود.

۱۱۳- اگر A, B, C سه مجموعه باشند، کدام گزینه عبارت $C - (A \cup B)'$ را به درستی نشان می‌دهد؟



۱۱۴- در چند زیرمجموعه 4 عضوی از مجموعه $A = \{1, 2, 3, 4, 5, 6, 7, 8, 9\}$ ، حداقل 2 عدد مضرب 3 وجود دارد؟

- (۱) ۴۲ (۲) ۴۵ (۳) ۴۸ (۴) ۵۱

۱۱۵- از بین 4 مهره آبی و 7 مهره قرمز، 3 مهره انتخاب می‌کنیم. با چه احتمالی مهره‌ها هم‌رنگ هستند؟

- (۱) $12/55$ (۲) $13/55$ (۳) $14/55$ (۴) $16/55$

۱۱۶- اگر $P(A) = 0/2$ ، $P(B) = 1/4$ و $P(A \cup B) = 0/7$ باشد، کدام گزینه در مورد دو پیشامد A و B درست است؟

- (۱) زیرمجموعه B است. (۲) A و B ناسازگارند. (۳) $A \cup B$ و $A \cap B$ برابرند. (۴) $A - B$ و $B - A$ برابرند.

۱۱۷- با حروف کلمه **neymar** یک کلمه 6 حرفی بدون تکرار حروف می‌نویسیم. با چه احتمالی سه حرف n, m, a کنار هم هستند؟

- (۱) $1/5$ (۲) $1/30$ (۳) $1/6$ (۴) $1/15$

۱۱۸- از یک کلاس ۱۰ نفره می‌خواهیم یک گروه ۶ نفره انتخاب کنیم به طوری که علی و رامین با هم در این گروه نباشند. این کار را به چند طریق

می‌توانیم انجام دهیم؟

- (۱) ۱۲۰ (۲) ۱۶۸ (۳) ۱۴۰ (۴) ۲۲۴

۱۱۹- اگر $\binom{12}{k} = \binom{12}{k+2}$ باشد، مقدار $C(k, 2)$ کدام است؟

- (۱) ۶ (۲) ۱۰ (۳) ۱۵ (۴) ۲۱

۱۲۰- سه تاس را با هم پرتاب می‌کنیم. با چه احتمالی حاصل ضرب سه عدد روشده، ۵! است؟

- (۱) $\frac{1}{216}$ (۲) $\frac{1}{144}$ (۳) $\frac{1}{72}$ (۴) $\frac{1}{36}$

۱۰ اقتصاد

زمان پیشنهادی

اقتصاد: بخش ۱ فصل‌های ۳ و ۴

۱۲۱- کدام گزینه حاوی پاسخ درست پرسش‌های زیر می‌باشد؟

(الف) کدام گزینه تعریف دقیقی از «رفتار اقتصادی» ارائه می‌دهد؟

(ب) عامل شکل‌گیری خرید و فروش و تجارت کدام است؟

(ج) وقتی از بازار صحبت می‌کنیم منظور
 (الف) واکنش‌هایی است که دو طرف درگیر در بازار نسبت به تغییرات متغیرهای اقتصادی نشان می‌دهند.
 (ب) تفاوت انسان‌ها در توانایی‌ها، تخصص‌گرایی در زمینه‌ای خاص
 (ج) مکان خاصی است که در آن ارتباط بین خریداران و فروشندگان کالا اتفاق می‌افتد.
 (د) چگونگی تصمیم‌گیری و اقدام هریک از تولیدکنندگان و مصرف‌کنندگان و نیز واکنش آن‌ها نسبت به تغییرات وضعیت اقتصادی است.
 (ب) تفاوت انسان‌ها در توانایی‌ها، تخصص‌گرایی در زمینه‌ای خاص
 (ج) ارتباط خریداران و فروشندگان آن کالا است و نه ضرورتاً مکانی خاص که به اصطلاح «بازار» نامیده شود.
 (د) تصمیماتی است که مصرف‌کنندگان در واکنش به تغییرات قیمت، تولید، عرضه، کیفیت و... در مورد کالای مورد تقاضا می‌گیرند.
 (ب) تعامل بین تقاضاکننده و تولیدکننده
 (ج) مکان خاصی است که در آن ارتباط بین خریداران و فروشندگان کالا اتفاق می‌افتد.
 (د) مجموعه واکنش‌هایی است که بازیگران خرد اقتصادی در مواجهه با تصمیمات بازیگران کلان اقتصادی که در راستای تنظیم بازار هستند، انجام می‌دهند.
 (ب) تعامل بین تقاضا و تولیدکننده
 (ج) ارتباط خریداران و فروشندگان آن کالا است و نه ضرورتاً مکانی خاص که به اصطلاح «بازار» نامیده شود.

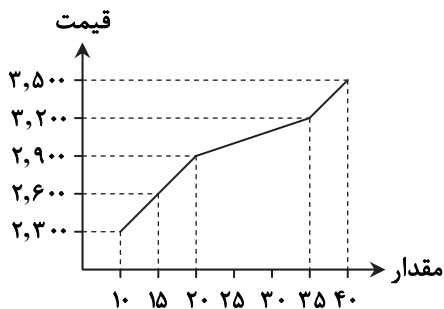
۱۲۲- کدام گزینه پاسخ درست پرسش‌های زیر را دربر دارد؟

(الف) در مورد منحنی تقاضای کالای «پوشاک زمستانی» کدام گزینه درست است؟

(ب) کدام مورد از عوامل مؤثر بر تصمیم مصرف‌کنندگان در مورد تقاضای یک کالا نیست؟

(۱) الف) به‌عنوان کالایی که حساسیت مصرف‌کننده به قیمت آن کم است، افزایش قیمت تأثیر چندانی در تقاضای آن نخواهد داشت، پس شیب منحنی تقاضا زیاد خواهد شد.
 (ب) پیش‌بینی مصرف‌کنندگان از وضعیت آینده بازار
 (۲) الف) کالای مذکور کالایی ضروری است که مصرف‌کننده به‌علت اهمیت کالا، نسبت به قیمت آن حساس است، پس منحنی تقاضا شیب کمی خواهد داشت.
 (ب) سلیقه
 (۳) الف) پوشاک زمستانی با توجه به اهمیت و نیازی که برطرف می‌کند، کالایی ضروری به‌شمار می‌رود بنابراین شیب و کشش منحنی تقاضای مربوط به آن، هر دو زیاد خواهد بود.
 (ب) درآمد
 (۴) الف) به‌عنوان کالای ضروری، حساسیت مصرف‌کننده نسبت به قیمت کم است که نتیجه آن کشش کم منحنی تقاضا خواهد بود.
 (ب) قیمت سایر کالاهای مشابه

۱۲۳- با توجه به منحنی و جدول زیر، به سؤالات پاسخ دهید.



مقدار (متر)	قیمت (تومان)
۴۰	۲,۳۰۰
۳۰	۲,۶۰۰
۲۰	۲,۹۰۰
۱۰	۳,۲۰۰
۰	۳,۵۰۰

الف) بازار در قیمت ۲,۶۰۰ در چه وضعیتی قرار دارد و مقدار آن چقدر است؟

ب) اگر در نقطه تعادلی، هزینه تولید، ۱,۵۰۰ تومان به ازای هر متر باشد، سود تولیدکننده چقدر خواهد بود؟

ج) عملکرد تولیدکننده را در واکنش به افزایش قیمت از ۲,۹۰۰ تومان به ۳,۲۰۰ تومان چگونه ارزیابی می کنید؟

- (۱) الف) ۱۵ متر مازاد تقاضا (ب) ۲۸ هزار تومان (ج) ضعیف و دور از انتظار
 (۲) الف) ۲۰ متر کمبود عرضه (ب) ۱۶ هزار تومان (ج) ضعیف و در دور انتظار
 (۳) الف) ۲۰ متر کمبود عرضه (ب) ۱۶ هزار تومان (ج) قوی و فراتر از انتظار
 (۴) الف) ۱۵ متر مازاد تقاضا (ب) ۲۸ هزار تومان (ج) قوی و فراتر از انتظار

۱۲۴- اگر قیمت گوشت قرمز گران شود، چه تأثیری بر نقطه تقاضای گوشت سفید، به فرض ثابت بودن قیمت آن خواهد گذاشت؟

(۱) تقاضای آن بیشتر شده و نقطه تقاضا اگرچه به صورت افقی ثابت است، اما به صورت عمودی پایینتر خواهد رفت.

(۲) تقاضای آن کاهش یافته و نقطه تقاضا به سمت چپ نمودار حرکت می کند، اگرچه به صورت عمودی ثابت است.

(۳) تقاضای آن افزایش یافته و نقطه تقاضا به صورت افقی به سمت راست می رود و در خط عمودی نیز بالاتر خواهد رفت.

(۴) تقاضای آن افزایش یافته و نقطه تقاضای آن اگرچه به صورت عمودی حرکت نمی کند، اما به صورت افقی به سمت راست خواهد رفت.

۱۲۵- کدام گزینه پاسخ صحیح پرسش های زیر است؟

الف) در سطح قیمت کمتر از قیمت تعادلی، با چه پدیده هایی مواجه می شویم و نتیجه آن چیست؟

ب) از جمله عواملی که از ایجاد تعادل در بازار جلوگیری می کند، چیست؟

ج) در کدام نقطه، مصرف کننده می تواند تمام کالای مورد نیاز خود را خریداری کند؟

(۱) الف) کمبود عرضه، در این حالت تولیدکننده موفق به فروش همه کالاهای خود می شود و نیازی به افزایش قیمت نمی بیند.

(ب) کیفیت محصولات تولید شده فقط نقطه تعادلی

(۲) الف) مازاد تقاضا، در این صورت مصرف کنندگان موفق به تهیه کالای مورد نیاز خود نمی شوند، بنابراین تمایل به پرداخت مبلغ بیشتری دارند و در نتیجه قیمت ها بیشتر می شود.

(ب) قیمت گذاری دولت

(۳) الف) مازاد عرضه، در این شرایط، کالا در بازار زیاد است و تولیدکننده موفق به فروش همه کالاهای خود نمی شود. به همین دلیل برای دوری از زیان حاضر به کاهش بیشتر قیمت خواهد شد.

(ب) نحوه مدیریت و عملکرد تولیدکنندگان

(۴) الف) کمبود تقاضا، در این صورت کمبود قیمت نشانی از بی کیفیتی آن است، پس مصرف کننده تقاضایی برای کالا نداشته و این امر باعث ضرر بسیار تولیدکنندگان می شود.

(ب) حساسیت مصرف کنندگان نسبت به قیمت کالا

۱۲۶- کدام گزینه پاسخ درست پرسش های زیر است؟

الف) به فرض ثابت بودن قیمت کالا، افزایش قیمت مواد اولیه یا ماشین آلات تولیدی، چه تأثیری بر عرضه کالا خواهد گذاشت؟

ب) به ترتیب بازار کالاهای «برق، پخش و بالابیش فرآورده های نفتی و خودرو» در کشور ما به چه دلیلی انحصاری هستند؟

ج) دانشگاه تهران به عنوان دانشگاهی دولتی قصد دارد که بوفه دانشکده حقوق و علوم سیاسی را به یک نفر واگذار کرده و در واقع خدمات آن ها را بخرد؛ استفاده از چه نوع حراجی برای این دانشگاه مناسب است؟

(۱) الف) افزایش هزینه های تولید منجر به بیشتر شدن شیب منحنی عرضه خواهد شد.

(ب) طبیعی، قانونی، قانونی (ج) مناقصه

(۲) الف) افزایش هزینه های تولیدی کارگاه باعث می شود که حساسیت تولیدکننده نسبت به قیمت محصولات بیشتر شده و کشش منحنی کمتر شود.

(ب) قانونی، قانونی، اقتصادی (ج) مزایده

(۳) الف) افزایش قیمت مواد اولیه و ماشین آلات سرمایه ای منجر به افزایش هزینه های تولید و در نتیجه کاهش عرضه می شود.

(ب) طبیعی، قانونی، قانونی (ج) مزایده

(۴) الف) هزینه های تولید که موارد ذکر شده بخشی از آن است با عرضه کالا رابطه ای معکوس دارد، بنابراین، عرضه و تولید کالا کاهش می یابد.

(ب) طبیعی، قانونی، قانونی (ج) مناقصه

۱۲۷- با توجه به جدول عرضه و تقاضای زیر، به سؤالات پاسخ دهید.

ردیف	تقاضا	قیمت	عرضه
۱	۷۰۰	۸,۱۰۰	۱۰۰
۲	۶۰۰	۸,۲۰۰	۲۰۰
۳	۵۰۰	۸,۳۰۰	۳۰۰
۴	۴۰۰	۸,۴۰۰	۴۰۰
۵	۳۰۰	۸,۵۰۰	۵۰۰
۶	۲۰۰	۸,۶۰۰	۶۰۰
۷	۱۰۰	۸,۷۰۰	۷۰۰

الف) کدام ردیف‌ها بیانگر مازاد عرضه است؟

ب) کدام ردیف‌ها بیانگر کمبود عرضه است؟

ج) کدام ردیف بیانگر قیمت و مقدار تعادلی است؟

- ۱) الف) ردیف‌های ۵، ۶ و ۷ (ب) ردیف‌های ۳، ۴ و ۵ (ج) ردیف ۴
- ۲) الف) ردیف‌های ۱، ۲ و ۳ (ب) ردیف‌های ۲، ۳ و ۴ (ج) ردیف ۶
- ۳) الف) ردیف‌های ۱، ۲ و ۳ (ب) ردیف‌های ۱، ۲ و ۳ (ج) ردیف ۶
- ۴) الف) ردیف‌های ۵، ۶ و ۷ (ب) ردیف‌های ۱، ۲ و ۳ (ج) ردیف ۴

۱۲۸- کدام گزینه حاوی پاسخ درست پرسش‌های زیر است؟

الف) علت اهمیت سنج‌ها و شاخص‌های اقتصادی کدام است؟

ب) سطح خرد آمارها و شاخص‌های اقتصادی بیانگر کدام دسته است؟

ج) کدام یک از نهادهای زیر، از نهادهایی که مسئول محاسبه شاخص‌های حسابداری ملی هستند، نیست؟

د) اصطلاح «قیمت‌گذار» و «قیمت‌پذیر» در کدام نوع از انواع بازار معنا می‌یابد؟

ه) انحصار و مشروط به مراقبت و مقررات‌گذاری درست دولت می‌تواند برای مصرف‌کننده سودمند باشد.

۱) الف) زیرا هرگونه اشتباه در اندازه‌گیری آن‌ها موجب اشتباه در تشخیص بیماری اقتصادی و یا روند بهبود می‌شود.

ب) سطح خانوار یا شرکت‌ها و مؤسسات تولیدی

ج) دیوان محاسبات

د) انحصاری

۲) الف) زیرا نشان‌دهنده قدرت و توان اقتصادی آن جامعه، سطح رفاه و درآمد اعضای آن، میزان پس‌انداز و سرمایه‌گذاری و در نهایت، امکان پیشرفت آن جامعه در آینده است.

ب) سطح شهری و منطقه‌ای

ج) بانک مرکزی

د) حراجی‌ها

۳) الف) زیرا هرگونه اشتباه در اندازه‌گیری آن‌ها موجب اشتباه در تشخیص بیماری اقتصادی و یا روند بهبود می‌شود.

ب) سطح خانوار یا شرکت‌ها و مؤسسات تولیدی

ج) مرکز آمار

د) رقابتی

۴) الف) زیرا نشان‌دهنده قدرت و توان اقتصادی آن جامعه، سطح رفاه و درآمد اعضای آن، میزان پس‌انداز و سرمایه‌گذاری و در نهایت، امکان پیشرفت آن جامعه در آینده است.

ب) سطح شهری و منطقه‌ای

ج) سازمان مدیریت و برنامه‌ریزی

د) بازارهای غیرقانونی

۱۲۹- چه تعداد از فعالیت‌های زیر در تولید کل محاسبه نمی‌شوند؟

■ تولید و پرورش ماهی‌های زینتی

■ فعالیت مادران خانه‌دار برای تربیت فرزندان و نظافت

■ خدمات بانکی در ازای دریافت رشوه

■ ارائه خدمات محافظ شخصی

■ تولید میز تلفن‌های گران‌قیمت

■ ماهی‌گیری کنار سد برای مصرف شخصی

■ تولید جوهر خودکار در رنگ‌های مختلف برای فروش به کارخانه خودروسازی

■ تولید کاغذ برای مصرف در چاپخانه انتشارات

■ تولید تکه‌های چرم برای تهیه کیف

■ فروش حق اولویت تزریق واکسن کرونا

۱) ۵ ۲) ۶ ۳) ۷ ۴) ۸

۱۳۰- با توجه به اطلاعات ارائه شده در جدول زیر، میزان تولید ناخالص ملی و تولید خالص داخلی و تولید خالص ملی سرانه در این کشور چقدر است؟

ارزش افزوده بخش خرده‌فروشی	۴۱۸ میلیارد دلار
ارزش افزوده بخش صنعت	۹۶۴ میلیارد دلار
ارزش افزوده بخش خدمات	یک چهارم ارزش افزوده بخش صنعت
قیمت ماشین‌آلات به کار رفته در بخش صنعت	۱۳۵ میلیارد دلار
استهلاک بخش‌های تولیدی	۳۵۸ میلیارد دلار
ارزش افزوده ایجاد شده، توسط مردم این کشور که در خارج اقامت دارند.	۵۴ میلیارد دلار
ارزش افزوده ایجاد شده توسط خارجیان مقیم این کشور	۲۰٪ ارزش افزوده ایجاد شده توسط مردم این کشور که در خارج اقامت دارند.
جمعیت کشور	۶۰ میلیون خانوار ۳ نفره

۱) ۱,۸۱۲ میلیارد دلار / ۱,۷۶۸,۸ میلیارد دلار / ۲۴,۲۳ هزار دلار

۲) ۱,۸۱۲ میلیارد دلار / ۱,۴۱۰,۸ میلیارد دلار / ۲۳,۲۴ هزار دلار

۳) ۱,۲۱۸ میلیارد دلار / ۱,۴۱۰,۸ میلیارد دلار / ۲۴,۲۳ هزار دلار

۴) ۱,۲۱۸ میلیارد دلار / ۱,۷۶۸,۸ میلیارد دلار / ۲۳,۲۴ هزار دلار

۱۳۱- راننده اتوبوسی که از این اتوبوس برای جابه‌جایی مسافران بین شهری استفاده می‌کند؛ از این دستگاه سالیانه ۹۰۰ میلیون تومان درآمد دارد. اگر عمر مفید این اتوبوس ۲۵ سال و قیمت آن ۸,۵۰۰,۰۰۰,۰۰۰ تومان باشد؛

(الف) درآمد خالص سالانه این فرد چقدر است؟

(ب) هر سال چه مقدار هزینه استهلاک باید کنار گذاشته شود؟

(ج) اگر قیمت کالا ۱۸ درصد کاهش پیدا کند، هزینه استهلاک چه مقدار کمتر خواهد شد؟

(د) در صورت ثابت بودن قیمت، مجموع هزینه‌های استهلاک طی چند سال به اندازه قیمت محصول می‌شود؟

(الف) ۵۶۰ میلیون تومان	(ب) ۴۳۰ میلیون تومان	(ج) ۶۲,۱ میلیون تومان	(د) ۲۵
(الف) ۹۲۰ میلیون تومان	(ب) ۴۳۰ میلیون تومان	(ج) ۶۲,۱ میلیون تومان	(د) ۵۲
(الف) ۹۲۰ میلیون تومان	(ب) ۳۴۰ میلیون تومان	(ج) ۶۲,۱ میلیون تومان	(د) ۵۲
(الف) ۵۶۰ میلیون تومان	(ب) ۳۴۰ میلیون تومان	(ج) ۶۱,۲ میلیون تومان	(د) ۲۵

۱۳۲- کدام یک از عبارات‌های زیر در رابطه با محاسبه تولید کل جامعه و انواع روش‌های آن درست است؟

(۱) روشی که در آن دیگر نگران محاسبه ارزش محصولات واسطه‌ای نیستیم، روش «درآمدی» است چراکه ارزش همه آن‌ها درون کالای نهایی محاسبه شده‌اند.
(۲) در روش «درآمدی» با علم به آنکه بعضی تولیدات برای تولیدکنندگان درآمد داشته است و بین عوامل تولید تقسیم شده است با جمع زدن تمامی اجزای درآمد، تولید کل محاسبه می‌شود.

(۳) هر سه روش محاسبه تولید کل ما را به جواب یکسانی خواهد رساند، اما جهت اطمینان، مسئولان امر حتماً از هر سه روش استفاده کرده و جواب‌ها را با هم مقایسه می‌کنند.

(۴) در روش ارزش افزوده باید میزان ارزش افزوده‌های مراحل مختلف تولید با هم جمع شود؛ این میزان مساوی قیمت نهایی محصولات است و به همین دلیل ما را به تولید کل می‌رساند.

۱۳۳- جدول زیر بیانگر مراحل تولید کالایی خاص است. با توجه به این جدول:

(الف) قیمت نهایی محصول کدام است؟

(ب) ارزش افزوده مرحله ۱ و ۵ چقدر است؟

(ج) میزان رشد قیمت محصول در مرحله ۳ را محاسبه کنید.

قیمت ابتدایی محصول	۱,۴۵۰,۰۰۰ تومان
ارزش افزوده مرحله دوم	۳۸۰,۰۰۰ تومان
قیمت محصول در مرحله سوم	۲,۹۴۰,۰۰۰ تومان
ارزش افزوده مرحله چهارم	۲۷۰,۰۰۰ تومان
قیمت محصول در مرحله پنجم	۴,۶۸۰,۰۰۰ تومان
ارزش افزوده مرحله ششم	۵۹۰,۰۰۰ تومان

(الف) ۵,۲۷۰,۰۰۰ تومان	(ب) ۱,۴۵۰,۰۰۰ تومان، ۱,۴۷۰,۰۰۰ تومان	(ج) ۱,۱۱۰,۰۰۰ تومان
(الف) ۵,۲۷۰,۰۰۰ تومان	(ب) ۱,۸۳۰,۰۰۰ تومان، ۱,۴۵۰,۰۰۰ تومان	(ج) ۳,۳۲۰,۰۰۰ تومان
(الف) ۶,۳۲۰,۰۰۰ تومان	(ب) ۱,۸۳۰,۰۰۰ تومان، ۱,۴۵۰,۰۰۰ تومان	(ج) ۱,۱۱۰,۰۰۰ تومان
(الف) ۶,۳۲۰,۰۰۰ تومان	(ب) ۱,۴۵۰,۰۰۰ تومان، ۱,۴۷۰,۰۰۰ تومان	(ج) ۳,۳۲۰,۰۰۰ تومان

۱۳۴- کدام یک از گزینه‌های زیر حاوی پاسخ درست پرسش‌های زیر است؟

(الف) کدام گزینه تعریف دقیقی را از مفهوم «سرانه» ارائه می‌دهد؟

(ب) تولید گونه‌های مختلفی دارد؛ اما در همه این گونه‌ها با یک ترازو و یک معیار سنجیده می‌شود یعنی

(ج) تولید ناخالص ملی و تولید ناخالص داخلی در اکثر کشورها برابر است، اما در برخی کشورها مثل ، از بیشتر است.

(الف) میانگین سهم افراد جامعه از درآمدهایی است که در یک بازه معین در جامعه کسب می‌شود.

(ب) حسابداری ملی، واحد پولی رایج در کشور

(الف) متوسط سهم هر فرد در میزان تولیدات و درآمد کشور می‌باشد که در آن جامعه انجام شده است.

(ب) مطالعات اقتصادی، ارزش اقتصادی آن‌ها

(الف) سرانه در واقع متوسط سهم هر فرد جامعه در میزان درآمد و تولیداتی است که در آن جامعه به دست آمده است.

(ب) حسابداری ملی، پول

(الف) میانگین سهم مشارکتی است که فرد در فعالیت تولیدی آن جامعه انجام داده است.

(ب) مطالعات اقتصادی، وزن و میزان آن‌ها

(ج) هنگ کنگ، تولید ناخالص ملی، تولید ناخالص داخلی

۱۳۵- با توجه به جدول زیر و اگر میزان تورم در سال دوم و سوم به ترتیب ۱,۴۲۳ میلیون دلار و ۲,۹۴۱ میلیون دلار باشد؛ به سوالات زیر پاسخ دهید:
 الف) تولید کل به قیمت جاری در سال دوم و تولید کل به قیمت ثابت در سال سوم چقدر است؟
 ب) میزان افزایش قیمت‌ها در سال دوم و سوم را محاسبه کنید.
 ج) افزایش واقعی تولیدات در سال سوم چقدر است؟

سال سوم	سال دوم	سال اول (سال پایه)	نوع محاسبه
۱۴,۲۳۱	؟	۸,۴۲۳	ارزش تولید کل به قیمت جاری (میلیون دلار)
؟	۹,۶۳۲	۸,۴۲۳	ارزش تولید کل به قیمت ثابت (میلیون دلار)

- (۱) الف) ۸/۶۳۲ میلیون دلار، ۱۵/۴۸۲ میلیون دلار
 (۲) الف) ۱۱/۰۵۵ میلیون دلار، ۱۱/۲۹۰ میلیون دلار
 (۳) الف) ۱۱/۰۵۵ میلیون دلار، ۱۱/۲۹۰ میلیون دلار
 (۴) الف) ۸/۶۳۲ میلیون دلار، ۱۵/۴۸۲ میلیون دلار
 (ب) ۵/۳۲۰ میلیون دلار، ۱/۲۰۳ میلیون دلار
 (ب) ۱/۴۲۳ میلیون دلار، ۲/۹۴۱ میلیون دلار
 (ب) ۱/۴۲۳ میلیون دلار، ۲/۹۴۱ میلیون دلار
 (ب) ۵/۳۲۰ میلیون دلار، ۱/۲۰۳ میلیون دلار
 (ج) ۵/۸۰۸ میلیون دلار
 (ج) ۲/۸۶۷ میلیون دلار
 (ج) ۵/۸۰۸ میلیون دلار
 (ج) ۲/۸۶۷ میلیون دلار

ادبیات اختصاصی

زمان پیشنهادی

علوم و فنون ادبی ۳: درس‌های ۳ و ۲ ■ علوم و فنون ادبی ۱: فصل ۴

۱۳۶- با توجه به تاریخ ادبیات سده پنجم و ششم، کدام گزینه نادرست است؟

- (۱) موضوع قابل توجه در شعر نیمه دوم قرن ششم، علاقه‌مندی شاعران به سرودن غزل‌های لطیف است.
 (۲) تحولی که انوری و ناصر خسرو در غزل ایجاد کردند، باعث شد که در قرن هفتم شاعران بزرگی در غزل ظهور کنند.
 (۳) شاعرانی مثل خاقانی و نظامی، شعر فارسی را از آنچه در نواحی دیگر ایران رایج بود، متمایز ساختند.
 (۴) جمال‌الدین عبدالرزاق اصفهانی از جمله شاعرانی است که در نیمه دوم قرن ششم، در تجدید سبک بسیار تأثیرگذار بود.

۱۳۷- با توجه به نثر کتاب «کشف‌الاسرار و عدالابرار» و ویژگی‌های آن، کدام گزینه به این کتاب نزدیک است؟

- (۱) از این جمله بشناختی که حقیقت جان آدمی قائم است به ذات خویش بی‌قالب و اندر قوام ذات خویش مستغنی است.
 (۲) و اما آن کسی که خدای تعالی را اصلاً دوست ندارد، وی اندر آن عذاب بماند و به سلوک راه پیدا نمی‌کند.
 (۳) با خود گفتم که این خود نه قضایی است که با وی بتوان آویخت و این نه بلایی است که از وی بتوان گریخت.
 (۴) پس تعلیم او آغاز کنند و محاسن اخبار و اشعار که به آداب شریف ناطق بود، او را حفظ دهند.

۱۳۸- چه تعداد از موارد زیر، از ویژگی‌های نثر سده‌های پنجم و ششم است؟

«حذف افعال به قرینه - استفاده از ترکیبات دشوار - آوردن مترادف‌ها و توصیف‌های فراوان - کاربرد لغات مهجور عربی، ترکی و مغولی - فاصله گرفتن از عشق زمینی»

- (۱) دو (۲) سه (۳) چهار (۴) پنج

۱۳۹- نوع جناس کدام گزینه متفاوت است؟

- (۱) حسن ماه آسمانی قابل خمیازه نیست
 (۲) ور چو شمعت بکشد یار از او روی متاب
 (۳) مرغی که به تیغ، نیم‌بسمل گردد
 (۴) شد اشک من حمایل گردون ز دست تو

۱۴۰- نوع جناس چند گزینه نادرست است؟

- الف) اگر غافل بمانی بازمانی
 ب) گرد این درد پیوی و سخن درد مگوی
 ج) بادی که از رضای خدایش بود نصیب
 د) ای تو منیر مفلسان، رنگ بزن صلاة من
 (۱) یک (۲) دو (۳) سه (۴) چهار

۱۴۱- کدام گزینه فاقد جناس است؟

- (۱) خون‌ریز بود همیشه در کشور ما
 (۲) این عجب‌تر که کند روز ملاقات و نبرد
 (۳) ما همای گرم پروازیم فیض از ما مجوی
 (۴) مرغ دل ما را که به کس رام نگردد
 جان عود بود همیشه در مجمر ما
 روی چون لاله او روی مخالف چو زیر
 سایه همچون دود بالا می‌رود از بال ما
 آرام تویی، دام تویی، دانه تویی تو

- ۱۴۲- ترتیب آمدن آرایه‌های «جناس تام، اشتقاق، جناس ناقص اختلافی و جناس ناقص افزایشی» در کدام گزینه درست آمده است؟
- (الف) تو در آسایش عیشی مدام از خرمن خوبی
(ب) عارف امروز به ذوقی بر شاهد بنشست
(ج) صید بی‌پر بودن و از روزن بام قفس
(د) چو بلبل سحری برگرفت نوبت بام
- (۱) د- الف- ب- ج (۲) د- ب- ج- الف
- ۱۴۳- کدام گزینه فاقد «تلمیح» است؟
- (۱) هرچه جزئی بینی‌اش خاصیت کلی در اوست
(۲) فکر آب و نان برآورد از حضور دل تو را
(۳) هرچند گران‌سنگ بود کوه غم عشق
(۴) چشم یک تن روشنی جست ار به بوی پیرهن
- ۱۴۴- کدام گزینه دارای «تضمین» است؟
- (۱) آن‌قدر فرصت که حرفی آید از دل بر زبان
(۲) شهر یاران بود و خاک مهربانان این دیار
(۳) سخن از خرقه و سجاده چه گویی خواجه؟
(۴) چو سعدی سیف فرغانی جهان را عذر می‌گوید
- ۱۴۵- کدام بیت به دو موضوع تلمیح دارد؟
- (۱) کردم نظر بر آن رخ چون آتش کلیم
(۲) جان زنده می‌شود ز دم جان‌فزای صبح
(۳) زین کمان حلاج تار و پود خود را پنبه کرد
(۴) پی تسبیح هر برگش زبانی
- ۱۴۶- آرایه‌ی مقابل چند گزینه درست است؟
- (الف) اگرچه تیشه من کوه را ز پا آورد
(ب) چهره کهسار لعلی از فروغ لاله نیست
(ج) دریغ و درد که شق‌الْقمر سرش گردید
(د) شکر خدای بود که آن بت وفا نکرد
- (۱) یک (۲) دو
- ۱۴۷- قاعده قافیه در کدام گزینه متفاوت است؟
- (۱) مرا گر زبانی است گویای توست
(۲) اگر جز تو را ییاد کردن نکوست
(۳) علی آنکه شد روح را رهنمای
(۴) بدان دوست کاندر دلم جای اوست
- ۱۴۸- الگوی حروف اصلی قافیه کدام گزینه با بقیه فرق دارد؟
- (۱) پی غرق فرعونیان فوج فوج
(۲) زنی از غبار رهش غالیه
(۳) دو صد شکر کافروخت زان محفلم
(۴) سخن بهتر از هرچه آن بهتر است
- ۱۴۹- اطلاعات مقابل کدام گزینه درست است؟
- (۱) ساقی بیا که شد قدح لاله پر ز می
(۲) چون حقت داد آن ریاضت شکر کن
(۳) اگر مراد تو ای دوست بی‌مرادی ماست
(۴) عارف گوینده بگو تا که دعای تو کنم
- بهل تا خوشه‌چینی هم از این خرمن بیاساید
که دل زاهد از اندیشه فردا برخاست
گفت و گو با طائران بوستانی داشتن
ز تو به خانه تنهایی آمدم بر بام
- (۳) الف- د- ب- ج (۴) الف- ج- ب- د
- عنكبوت ایزد برای پرده غار آورد
ترک جنت بهر گندم چند چون آدم کنی؟
غم‌خوار بود بر دل افگار گران‌تر
چشم خلقی گشت روشن زین قبای شهریار
- رفت از عالم برون آن شهریار نامدار
مهربانی کی سرآمد شهریاران را چه شد؟
جام می‌نوش که از صومعه دور است اینجا
نه من تنها گرفتارم به دام زلف زیبایی
- خال تو چون خلیل پیمبر در آتش است
گویی دم مسیح بود در هوای صبح
از خم دار فنا ای نابسامان سر مپیچ
بنامیزد عجب تسبیح‌خوانی
- هنوز گردش گردون به کام پرویز است (تلمیح)
از شرار تیشه ما آتشین‌رنگ است کوه (مراعات نظیر)
شهی که نیز، ز اعجاز اوست شق‌قمر (تضمین)
باشد که توبه‌ای بکنند بت‌پرست ما (تلمیح)
- (۳) سه (۴) چهار
- مرا گر دلی هست جویای توست
همان ییاد پیغمبر و آل اوست
جهان‌سوز شمشیر و شیر خدای
نبودم به جز دوست در مغز و پوست
- عتابش به نیل اندر افکند موج
به مو برزده ساره و آسیه
به نور حسینی چراغ دلم
خرد کهتر است و سخن مهتر است
- طامات تا به چند و خرافات تا به کی؟ (حرف روی مصوت بلند «ی» است)
تو نکردی او کشیدت ز امر کن (قافیه نادرست است)
مراد خویش دگرباره من نخواهم خواست («ت» حرف روی است)
چون که خوش و مست شوم هر سحری وقت دعا (قافیه درونی دارد)

۱۵۰- کدام بیت «ذوقافیتین» است؟

- (۱) سیاست را ز من گردد سزاوار
- (۲) وز آنجا رخت برپسندتند حالی
- (۳) ای شاه زمین بر آسمان داری تخت
- (۴) دویدم تا به تو دستی دارم

۱۵۱- اطلاعات مقابل چند گزینه درست است؟

- (الف) شه ابطحی داور یثربی
- (ب) از او کرده داوود آهنگری
- (ج) که چون از شمع و از پروانه گوید
- (د) سخن گویمان دلت را مرده خوانند

(۱) یک (۲) دو

۱۵۲- وزن کدام گزینه ناهمساز است؟

- (۱) در آن جهان نهد فقر اگر نتیجه در اینجا
- (۲) گرچه لبم نامه سربسته‌ای است
- (۳) داغ جگرسوز عشق و سینه روشن
- (۴) به چه تقصیر زم قسمت آتش گردید

۱۵۳- کدام بیت ناهمساز به دو صورت تقسیم‌بندی پایه‌ای می‌شود؟

- (۱) من آب زندگانی بعد از تو می‌خواهم
- (۲) خرم تن آن که با تو پیوندد
- (۳) گر همه عالم ز لوح فکر بشویند
- (۴) بر بستر هجرانت شاید که نپرسندم

۱۵۴- وزن کدام گزینه «مفعول مفاعیل مفاعیل فعولن» است؟

- (۱) فرهاد را از آنچه که شیرین ترش کند
- (۲) بسیار زبونی‌ها بر خویش روا دارد
- (۳) مانند تو آدمی در آباد و خراب
- (۴) جان برکف دست آمده تا روی تو بیند

۱۵۵- کدام وزن ناهمساز قابلیت تقسیم‌بندی به وزن همسان را دارد؟

- (۱) بلای غمزه نامهربان خون خوارت
- (۲) چه توان گفت در لطافت دوست
- (۳) می‌خواستمت پیش‌کشی لایق خدمت
- (۴) دل رفت و صبر و دانش ما مانده‌ایم و جانی

۱۵۶- وزن مقابل کدام گزینه نادرست است؟

- (۱) صاحب‌نظران به عشق منظور: مفعول مفاعیل فعولن
- (۲) دوست به دنیا و آخرت نتوان داد: مفتعلن فاعلات مفتعلن فع
- (۳) پروانه مستمند را شمع نسوخت: مفعول مفاعیل مفاعیل فعولن
- (۴) زان سوی بحر آتش اگر خوانیم به لطف: مستعلن مفاعل مستعلن فعل

۱۵۷- کدام گزینه با بیت زیر هم‌وزن است؟

بر خوان تو این شکر که می‌بینم

- (۱) از پیش تو راه رفتنم نیست
- (۲) ای ذره تو در مقابل خورشید
- (۳) زین دست که دیدار تو دل می‌برد از دست
- (۴) عقلی تمام باید تا دل قرار گیرد

بر این سوغندهایی خورد بسیار
ز گل‌ها سبزه را کردند خالی
سست است عدو تا تو کمان داری سخت
به دست آرم تو را دستی برآرم

- جهان را خدیو و خدا را نبی (قافیه نادرست است)
وز او دست جرم برده انگشتری (قافیه درست است)
رخ مردم چو شمع از گریه شوید (ذوقافیتین نیست)
اگرچه زنده‌خوانان زنده خوانند (ذوقافیتین است)

(۳) سه (۴) چهار

همین بس است که پروای انقلاب ندارم
نامه وا کرده بود رنگ من
مهره خورشید و گاهواره صبح است
خنده چون گل به تهی‌دستی خاری نازم

بگذار تا بمیرم بر خاک آستانت
وان حلقه که در میان ایشانی
عشق نخواهد شدن که نقش نگیں است
کس سوخته خرمن را گوید به چه غمگینی؟

این را شکیب نیست گر آن را ملالت است
درویش که بازارش با محتشمی باشد
باشد که در آینه توان دید و در آب
خود شرم نمی‌آیدش از ننگ بضاعت

چه خون که در دل یاران مهربان انداخت
هرچه گویم از آن لطیف‌تر است
جان نیک حقیر است ندانم چه فرستم
ور زان که غم، غم توست آن نیز هم برآید

بی‌فایده‌ای مگس که می‌رانمی

چون ماهی اوفتاده در شست
بیچاره چه می‌کنی بدین خردی؟
ترسم بزم عاقبت از دست تو جان را
عقل از کجا و دل کو تا برقرار دارم؟

۱۵۸- در وزن کدام گزینه ارکان «مفاعیل، مفاعل و فَعَل» وجود دارد؟

- ۱) روی از جمال دوست به صحرا مکن که روی
- ۲) تا مست نباشی نبری بار غم یار
- ۳) نالییدن بی حساب سعدی
- ۴) دانی چرا نخفتم تو پادشاه حسنی

۱۵۹- کدام بیت با بیت زیر قرابت مفهومی دارد؟

- هر کاه نظری دارد با یار کمان ابرو
- ۱) جز لقای روی جان افروز دوست
 - ۲) پای طلب ز کوی محبت مگیر باز
 - ۳) که گفت سعدی از آسیب عشق بگریزد؟
 - ۴) چشمان ترک و ابروان جان را به ناوک می‌زنند

۱۶۰- معنی چند واژه درست است؟

- «الفغدن: دوری - تمنع: استوار شدن - جرار: بی‌شمار - ترفع: برتری نمودن - اغراض: هدف‌ها - ضیا: نور - التجا: لرزیدن»
- ۱) هفت ۲) شش ۳) پنج ۴) چهار

۲۰

عربی اختصاصی

زمان پیشنهادی

عربی، زبان قرآن: ۳ درس از صفحه ۱۳ و درس‌های ۳ و ۲ ■ عربی، زبان قرآن: ۱ درس‌های ۵ تا ۸

■ عَيْنُ الْأَصْحِ وَالْأَدَقُّ فِي الْجَوَابِ لِلتَّرْجُمَةِ أَوْ الْمَفْهُومِ أَوْ الْمَفْرَدَاتِ (۱۶۹-۱۶۱):

۱۶۱- «إِنْ سَأَلْتُمْ عَلَى فَقِيرٍ خِلافِ سَلَامِكِ عَلَى الْغَنِيِّ، لَا يُدْخِلُكَ اللَّهُ الْجَنَّةَ!»:

- ۱) اگر به فقیر سلام کنی برخلاف سلامی که به ثروتمند می‌کنی، به بهشت خدا وارد نخواهی شد!
 - ۲) در صورتی که سلامی که به فقیر کردی، خلاف سلام تو بر ثروتمند باشد، به بهشت خدا وارد نمی‌شوی!
 - ۳) چنانچه به فقیر سلامی کردی، برخلاف آن سلامی که به یک ثروتمند می‌کنی، خدا تو را به بهشت وارد نخواهد کرد!
 - ۴) اگر به فقیری سلام کنی، برخلاف سلامت به ثروتمند، خدا تو را وارد بهشت نمی‌کند!
- ۱۶۲- «نتیجة المسابقات العلمیة مهمةٌ کثیراً للتلاميذ لأنَّ درجةَ کُلِّ منهم تتعین علی أساسها!»:

- ۱) نتیجه مسابقات علمی برای دانش‌آموزان بسیار مهم است؛ زیرا رتبه هر یک از آن‌ها بر اساس آن تعیین می‌شود!
- ۲) نتیجه مسابقات علمی برای دانش‌آموزان بسیار مهم بود؛ زیرا رتبه آنان بر این اساس مشخص می‌گردد!
- ۳) نتیجه مسابقات علمی برای بسیاری از دانش‌آموزان مهم است؛ چراکه رتبه‌شان بر اساس آن تعیین گردید!
- ۴) نتیجه مسابقات علمی برای دانش‌آموزان بسیار مهم می‌باشد؛ چراکه رتبه هر یک بر اساس آن مشخص می‌گردد!

۱۶۳- «إِذَا رُفِعَ السَّتَارُ وَحَصَّ الْحَقُّ عَرَفْنَا الَّذِينَ يُخْفُونَ نَفَاقَهُمْ!»:

- ۱) هنگامی که پرده‌ها کنار رفت و حق آشکار شد، آن‌هایی که نفاق خود را مخفی کرده بودند، مشخص گشتند!
- ۲) هرگاه پرده بالا زده شود و حق آشکار گردد، کسانی را که نفاق خویش مخفی می‌کنند، می‌شناسیم!
- ۳) چنانچه پرده را بالا بزنیم و حق را آشکار نماییم، آن‌هایی را که منافقانه مخفی‌کاری می‌کنند، می‌شناسیم!
- ۴) آن‌هنگام که پرده بالا زده شد و حق آشکار گشت، منافقانی که چیزهایی مخفی کرده بودند به ما معرفی خواهند شد!

۱۶۴- «إِنَّ أَمْهَاتِ الشَّهَدَاءِ يَفْتَخِرْنَ بِأَوْلَادِهِنَّ لِأَنَّهُمْ أَسْتَشْهَدُوا لِلدَّفَاعِ عَنِ الْقِيَمِ الْإِسْلَامِيَّةِ وَ يَكُونُوا قُدُوةً لِلْأَجْيَالِ الْقَادِمَةِ!»:

- ۱) مادران شهیدان به فرزندانشان افتخار کردند؛ زیرا برای دفاع از ارزش‌های اسلامی شهید شدند و اسوه برای نسل‌های آینده می‌باشند!
- ۲) مادران شهداء همیشه به فرزندان خود افتخار کرده‌اند؛ چراکه آن‌ها برای دفاع از اعتقادات اسلامی به شهادت رسیدند و نیز اسوه برای نسل‌ها می‌باشند!

۳) مادر شهید به فرزندش افتخار می‌کند؛ چراکه او برای دفاع از ارزش‌های اسلامی شهید شد و الگویی برای نسل آینده شد!

۴) مادران شهیدان به فرزندانشان افتخار می‌کنند؛ زیرا آن‌ها برای دفاع از ارزش‌های اسلامی شهید شدند و الگویی برای نسل‌های آینده می‌باشند!

۱۶۵- «أَخَوَاتِي الْعَزِيزَاتِ، قَمْنَ بِأَدَاءِ وَاجِبَاتِكُنَّ الدَّرَاسِيَّةِ عِنْدَمَا تَعْدُنَ مِنَ الْمَدْرَسَةِ!»:

- ۱) ای خواهران عزیزم، وظایف درسی را هنگامی که از مدرسه برگشتید، انجام دهید!
- ۲) دختران عزیزم، زمانی که به مدرسه بازگشتید، به انجام وظایف درسی‌تان پردازید!
- ۳) خواهران عزیزم، وقتی از مدرسه باز می‌گردید، به انجام تکالیف درسی‌تان اقدام کنید!
- ۴) ای دختران عزیزم، تکالیف درسی را انجام دهید، هنگامی که از مدرسه برمی‌گردید!

۱۶۶- «قد أمرنا أن نتعاون على البرِّ و التقوى لِيُدْخِلَنَا فِي جَنَّتِهِ!»:

- (۱) به ما فرمان داد که در نیکی و تقوی کمک کنیم تا وارد بهشت‌اش شویم!
 - (۲) به همکاری کردن در نیکی و تقوی امر شدیم تا ما را وارد بهشت‌اش کند!
 - (۳) امر شده‌ایم که در نیکی و تقوی همکاری کنیم تا وارد بهشت‌اش شویم!
 - (۴) فرمان داده شدیم که در نیکی و تقوی با یکدیگر همکاری کنیم تا ما را وارد بهشت‌اش کند!
- ۱۶۷- «نَظَرَ عَلِيٌّ أُمَّهُ نَظْرَةً و لم يَعْرِفْ قدرها!»:

- (۱) علی به مادر نگاه کرد چه نگاه کردنی، در حالی که قدرش را نمی‌دانست!
 - (۲) علی یک بار به مادرش نگریست در حالی که قدرش را ندانست!
 - (۳) علی مادرش را یک بار دید در حالی که مادر، قدر او را ندانست!
 - (۴) علی به مادرش نگاه کرد نگاه‌کردنی، در حالی که مادر، قدر او را نمی‌دانست!
- ۱۶۸- «آیا تا به حال به این فکر کردی که هریک از رنگ‌ها تأثیر ویژه‌ای در عواطف ما دارند؟!»:»

- (۱) هل تفكر حتى الآن أن كلًّا من الألوان لها تأثيرٌ خاصٌّ في الأحاسيسنا؟!
- (۲) هل فكرت إلى الآن أن لكلِّ الألوان تأثيراً متميزاً في الأحاسيسنا؟!
- (۳) هل تفكر إلى الآن كلِّ الألوان لها تأثيرٌ بارز في أحاسيسنا؟!
- (۴) هل فكرت حتى الآن أن لكلِّ من الألوان تأثيراً خاصاً في أحاسيسنا؟!

۱۶۹- عَيْنُ الْخَطَأِ فِي ضَبْطِ حَرَكَاتِ الْكَلِمَاتِ التَّالِيَةِ:

- (۱) نُؤْتِثُ الصَّفَاتِ بِالْحَاقِ التَّاءِ الْمَرْبُوطَةِ!
- (۲) الصَّارُوحُ جِهَازٌ يُقَدِّفُ إِلَى مَسَافَاتٍ بَعِيدَةٍ ثُمَّ يَنْفَجِرُ!
- (۳) كَانَ النَّبِيُّ ﷺ يَتَعَبَّدُ فِي غَارِ حِرَاءِ الْوَادِعِ فِي قُمَّتِهِ!
- (۴) إِنَّهُ لَا تُثْمِرُ عَادَةً إِلَّا بَعْدَ عَشْرِ سَنَوَاتٍ!

■ عَيْنُ الصَّحِيحِ فِي الْإِعْرَابِ وَ التَّحْلِيلِ الصَّرْفِيِّ (۱۷۲-۱۷۰):

۱۷۰- «مُنْحَ جَائِزَةُ نُوبَلٍ إِلَى مَنْ يُفِيدُ الْبَشَرِيَّةَ فِي مَجَالَاتٍ مُحَدَّدَةٍ!»:

- (۱) الْبَشَرِيَّةُ: إِسْمٌ - مَفْرَدٌ - جَامِدٌ - الْمَصْدَرُ الصَّنَاعِيُّ - مَعْرَبٌ / مَفْعُولُ بِهِ وَ مَنْصُوبٌ بِالْفَتْحِ
- (۲) الْبَشَرِيَّةُ: إِسْمٌ - مُؤَنَّثٌ - جَامِدٌ غَيْرُ مَصْدَرِيٍّ - مَعْرَفَةٌ / فَاعِلٌ وَ مَرْفُوعٌ
- (۳) مُحَدَّدَةٌ: إِسْمٌ - مُؤَنَّثٌ حَقِيقِيٍّ - مُشْتَقٌّ - إِسْمٌ فَاعِلٌ / صِفَةٌ وَ مَجْرُورٌ بِالْكَسْرِ
- (۴) مُحَدَّدَةٌ: جَامِدٌ - الْمَصْدَرُ الْمِيْمِيُّ - نَكْرَةٌ - مَعْرَبٌ / مِضَافٌ إِلَيْهِ وَ مَجْرُورٌ

۱۷۱- «شَجَّعَ الْمُتَفَرِّجُونَ الْبَطْلِينَ اللَّذِينَ فَازَا فِي الْمُبَارَةِ!»:

- (۱) إِسْمٌ - جَمْعٌ مَذْكَرٌ - مَوْصُولٌ مُشْتَرَكٌ - مَبْنِيٌّ / صِفَةٌ وَ مَنْصُوبٌ بِالْيَاءِ!
- (۲) إِسْمٌ - مَثْنَى مَذْكَرٌ - مَوْصُولٌ خَاصٌّ - مَعْرَبٌ / صِفَةٌ وَ صِلَةٌ «فَازَا»
- (۳) إِسْمٌ - جَمْعٌ مَذْكَرٌ - مَوْصُولٌ خَاصٌّ - مَبْنِيٌّ / صِفَةٌ وَ مَجْرُورٌ بِالْيَاءِ
- (۴) إِسْمٌ - مَثْنَى مَذْكَرٌ - مَوْصُولٌ مُشْتَرَكٌ - مَعْرَبٌ / مِضَافٌ إِلَيْهِ وَ مَجْرُورٌ وَ صِلَتُهُ «فِي الْمُبَارَةِ»

۱۷۲- «إِسْتَقْبَحَ مِنْ نَفْسِكَ مَا تَسْتَقْبِحُهُ مِنْ غَيْرِكَ!»:

- (۱) إِسْتَقْبَحَ: فَعْلٌ مَاضٍ - لِلْغَائِبِ - مَعْلُومٌ - مَبْنِيٌّ / فَاعِلُهُ «أَنْتَ» مُسْتَتِرٌ
- (۲) ك: ضَمِيرٌ مَتَّصِلٌ نَصْبِيٌّ - لِلْمَخَاطَبِ - مَبْنِيٌّ / مَجْرُورٌ بِحَرْفِ جَرٍّ
- (۳) مَا: مَوْصُولٌ عَامٌّ لِلْعَاقِلِ - مَعْرَفَةٌ - مَبْنِيٌّ / صِلَتُهُ «تَسْتَقْبِحُ»
- (۴) ه: ضَمِيرٌ مَتَّصِلٌ نَصْبِيٌّ - لِلْغَائِبِ - مَعْرَفَةٌ - مَبْنِيٌّ / مَفْعُولُ بِهِ وَ مَنْصُوبٌ

■ عَيْنُ الْمُنَاسِبِ لِلْجَوَابِ عَنِ الْأَسْئَلَةِ التَّالِيَةِ (۱۸۰-۱۷۳):

۱۷۳- مِيزُ الْخَطَأِ فِي الْجُمْلِ التَّالِيَةِ:

- (۱) أَيُّهَا الْعَالَمُ الْجَلِيلُ أَخْبِرْنَا! ← «نا»: ضَمِيرٌ مَتَّصِلٌ مَرْفُوعٌ
- (۲) إِلَهِي إِيَّاكَ نَسْتَعِينُ! ← «إِيَّاكَ»: ضَمِيرٌ مَنْفَعْلٌ مَنْصُوبٌ
- (۳) أَنْتَ الْقَادِرُ عَلَى طَلْبَتِي! ← «أنت»: ضَمِيرٌ مَنْفَعْلٌ مَرْفُوعٌ
- (۴) أَطْلُبُوهُ بِإِعْزَازٍ! ← «ه»: ضَمِيرٌ مَتَّصِلٌ مَنْصُوبٌ

۱۷۴- مَا هُوَ الْخَطَأُ:

- (۱) الْمُؤْمِنُ هُوَ الَّذِي يَتَوَكَّلُ عَلَى اللَّهِ!
- (۲) الْمُؤْمِنَةُ هِيَ الَّتِي تَتَوَكَّلُ عَلَى اللَّهِ!
- (۳) الْمُؤْمِنُونَ هُمُ الَّذِينَ يَتَوَكَّلُونَ عَلَى اللَّهِ!
- (۴) الْمُؤْمِنَاتُ هُنَّ الَّذِينَ يَتَوَكَّلْنَ عَلَى اللَّهِ!

۱۷۵- عَيْنُ الْمَصْدَرِ الْمَرْوَةِ:

- (۱) جَاهِدِ الْمُقَاتِلُونَ فِي السَّاحَةِ مُجَاهِدَةً!
- (۲) إِنْتَفِضِ الْفِلَسْطِينِيُونَ أَمَامَ الْأَعْدَاءِ إِنْتِفَاضَةً قَوِيَّةً!
- (۳) وَتَبَّ عَلَى الْعَدُوِّ وَتَبَّهَ الْأَسَدُ!
- (۴) جَلَسْنَا فِي هَذَا الْمَهْرَجَانِ جَلْسَةً!

۱۷۶- عین ما لیس المصدر المیمی:

- (۱) قول معروف و مَعْفَرَةٌ خَيْرٌ مِنْ صَدَقَةٍ يَتَّبِعُهَا أَذَى!
 (۲) قَدْ عَلِمَ كُلُّ أُنَاسٍ مَشْرَبَهُمْ!
 (۳) «تَوَاصَوْا بِالصَّبْرِ وَ تَوَاصَوْا بِالْمَرْحَمَةِ»
 (۴) وَ أَلْقَيْتُ عَلَيْكَ مَحَبَّةً مِنِّي!

۱۷۷- عین المصدر الضناعی:

- (۱) حَوَّلُوا بَعْضَ الْكَلِمَاتِ الْعَرَبِيَّةِ إِلَى صِيغٍ فَارْسِيَّةٍ!
 (۲) صَعَّهَا فِي مُدَوَّنَتِكَ أَوْ فِي صَحِيفَةٍ جِدَارِيَّةٍ!
 (۳) لِكُلِّ إِخْتِرَاعٍ عِلْمِيٍّ وَ إِبْتِكَارٍ فِي التَّقْنِيَّةِ وَجْهٌ نَافِعٌ وَ وَجْهٌ مُضِرٌّ!
 (۴) أَدَّيْتُ قَرِيضَةَ الْحَجِّ فِي السَّنَةِ الْمَاضِيَّةِ!

۱۷۸- عین الصَّحیح:

- (۱) أَنَا قَرَأْتُهَا فِي كِتَابِ التَّرِيبَةِ الدِّينِيَّةِ! (المصدر الضناعی)
 (۲) تُعَدُّ النَّفَايَاتُ الصَّنَاعِيَّةُ تَهْدِيداً لِنِظَامِ الطَّبِيعَةِ! (المصدر الضناعی)
 (۳) أَدْخَلْنَاهُمْ فِي رَحْمَتِنَا! (المصدر المرّة)
 (۴) إِسْتَكْبَرَ الظَّالِمُ إِسْتِكْبَارَةً. (المصدر المرّة)

۱۷۹- عین ضمیر «نا» مفعولاً:

- (۱) عَلَّمْنَا (۲) عَلَّمْنَا (۳) تَعَلَّمْنَا (۴) عَلَّمْنَا

۱۸۰- عین الخطا في تعيين صلة الموصول:

- (۱) الغيوم هي التي تُنزلُ الأمطار من السماء! ← «تُنزل» صلة
 (۲) هؤلاء العلماء هم الذين وهبوا الذكاء و المقدره في سبيل خير الإنسانية! ← «وهبوا» صلة
 (۳) هؤلاء هم الأنبياء الذين يهاجمون العدو مهاجمة الأسود! «يهاجمون» صلة
 (۴) معجزة الإسلام الكبرى هي التي توجد آثارها في نقاط العالم! ← «توجد» صلة

تاریخ اسلام

زمان پیشنهادی

تاریخ اسلام: ۳ درس های ۳ تا ۵ ■ تاریخ اسلام: ۱ درس های ۷ تا ۹

۱۸۱- کدام یک از عبارات زیر در مورد نظام اداری غزنویان، سلجوقیان و خوارزمشاهیان درست نیست؟

- (۱) غزنویان بسیاری از دیوان سالاران حکومت سامانی و حتی برخی از دیوان سالاران حکومت آل بویه را به خدمت گرفتند.
 (۲) غزنویان نظام اداری ایران را کامل تر و گسترده تر کردند.
 (۳) نظام اداری سلجوقیان، الگوی مطلوبی برای حکومت های پس از خود شد.
 (۴) نظام اداری خوارزمشاهی تداوم نظام اداری سلجوقی بود با این تفاوت که قدرت و نقش وزیر نسبت به دوره سلجوقی به شدت کاهش یافت.

۱۸۲- کدام یک از عوامل زیر به رشد تجارت در دوره سلجوقی کمک نکرد؟

- (۱) وجود نظام دیوانی کارآمد
 (۲) راه های جدید و توسعه حمل و نقل
 (۳) ثبات سیاسی و امنیت اجتماعی
 (۴) گسترش قلمرو

۱۸۳- کدام یک از مساجد زیر نمونه ای از معماری عصر سلجوقی است؟

- (۱) مسجد کبود یزد (۲) مسجد جمعه اصفهان (۳) مسجد امام اصفهان (۴) مسجد شیخ لطف الله

۱۸۴- کدام یک از حکومت های زیر متعلق به چهار دهه آشفتگی حدفاصل آخرین ایلخان مغول تا زمان قدرت گیری تیمور نیست؟

- (۱) سادات مرعشی مازندران (۲) آل مظفر (۳) سرداران (۴) ادریسیان

۱۸۵- در زمان حکومت زمینه توسعه تجارت بین الملل فراهم شد.

- (۱) عصر مغول و تیموری (۲) سلجوقیان (۳) غزنویان (۴) خوارزمشاهیان

۱۸۶- کدام یک از گزینه های زیر جزو اقدامات و اصلاحات شاه عباس در زمینه نوسازی تشکیلات و تجهیزات سپاه نیست؟

- (۱) شاه عباس افراد سرکش و طغیانگر قزلباش را سرکوب کرد و قدرت سیاسی، نظامی آنان را به طور چشمگیری کاهش داد.
 (۲) اقدام به ایجاد سپاهی دائمی و حرفه ای کرد که کاملاً مطیع و وفادار به شخص شاه بود.
 (۳) دسته های تفنگچی و توپخانه به سپاه جدید اضافه کرد.
 (۴) برای پرداخت حقوق و تأمین تدارکات و تجهیزات سپاه زمین های فراوانی را به املاک خاصه پادشاهی تبدیل کرد.

۱۸۷- علت دعوت کردن شاهان صفوی از علمای شیعه جبل عامل لبنان، عراق و... چه بود؟

- (۱) گسترش علمی همچون حکمت، فلسفه، فقه و اصول که منجر به به وجود آمدن علمای بزرگی چون علامه محمدباقر مجلسی، ملاصدرا و... شد.
 (۲) گسترش معارف شیعی در ایران و کشورهای اطراف برای مقابله با عثمانیان
 (۳) ترویج معارف شیعه و رفع نیازهای مذهبی و حقوقی جامعه
 (۴) وجود عالمان بزرگ شیعی و توجه و علاقه مردم به آنان، صفویان را در راه کسب قدرت سیاسی موفق می گرداند.

۱۸۸- نماد معماری عصر صفوی است.

- (۱) مسجد جامع عباسی (۲) میدان نقش جهان (۳) کاخ عالی قاپو (۴) کاروانسرای شاه عباسی

۱۸۹- کدام یک از گزینه‌های زیر جزو دلایل شیعیان مبنی بر لزوم تعیین جانشین از سوی پیامبر ﷺ نیست؟

- (۱) فراوانی روایات مربوط به خلافت و جانشینی امیرمؤمنان علی علیه السلام از سوی پیامبر صلی الله علیه و آله
 (۲) شیوه فرماندهی و حاکمیت رسول خدا صلی الله علیه و آله گویای حساسیت فراوان آن حضرت نسبت به حاکم و رهبر جامعه است.
 (۳) از آنجایی که خلیفه اول و دوم قبل از وفات خود به فکر تعیین جانشین بودند، آیا پیامبر در حد دو خلیفه اول و دوم از درایت لازم در امور حکومت و رهبری برخوردار نبودند؟
 (۴) وجود وقایعی همچون یوم‌الانذار، حدیث ثقلین، حدیث منزلت اثبات می‌کند که پیامبر صلی الله علیه و آله حضرت علی علیه السلام را به‌عنوان جانشین انتخاب کردند.

۱۹۰- عبارت «دو شمشیر در یک غلاف ننگند» را چه کسی و در چه موقعیتی بیان کرده است؟

- (۱) ابوبکر در سقیفه (۲) عمر در سقیفه (۳) سعد بن عبادہ خزرجی در سقیفه (۴) ابوعبیده حجاج در سقیفه

۱۹۱- مانعان زکات به چه کسانی اطلاق می‌شد؟

- (۱) کسانی که به اصل حکم زکات اعتراض داشتند و پس از رحلت پیامبر صلی الله علیه و آله جرأت پیدا کردند از دادن آن سرباز زنند.
 (۲) کسانی که به اصل حکم زکات اعتراض نداشتند ولی آن را فقط به جانشین برحق پیامبر یعنی اهل بیت علیهم السلام می‌دادند.
 (۳) کسانی که پرداخت زکات را نوعی باج‌خواهی قلمداد می‌کردند.
 (۴) کسانی که پرداخت زکات را به افرادی غیر از پیامبر صلی الله علیه و آله صحیح نمی‌دانستند.

۱۹۲- چه رخدادی در مورد حضرت علی علیه السلام توسط بسیاری از محدثان شیعه و سنی نقل شده است؟

- (۱) خوابیدن ایشان در جای پیامبر در شب هجرت (لیلة المبيت)
 (۲) تولد ایشان در کعبه
 (۳) انتخاب ایشان به‌عنوان جانشین
 (۴) عدم شرکت ایشان در غزوة تبوک

۱۹۳- یکی از مهم‌ترین رخدادهاى دوره خلافت عمر بود.

- (۱) انجام فتوحات (۲) فتح بیت‌المقدس (۳) فتح مصر (۴) فتح ایران

۱۹۴- نبرد نهایی مابین مسلمانان و سپاه ساسانی در چه منطقه‌ای و در چه سالی رخ داد؟

- (۱) فتح‌الفتوح - ۲۱ هـ (۲) نهاوند - ۲۱ هـ (۳) مدائن - ۱۶ هـ (۴) تیسفون - ۱۶ هـ

۱۹۵- حدیث منزلت در چه سالی و در پی چه رخدادی از سوی رسول خدا صلی الله علیه و آله در مورد حضرت علی علیه السلام بیان شد؟

- (۱) در سال ۷ هـ پس از نبرد خیبر
 (۲) در سال ۵ هـ پس از نبرد خندق یا احزاب
 (۳) در سال ۹ هـ وقتی برای خواندن آیه براءت و در پی نزول وحی، پیامبر حضرت علی علیه السلام را روانه مکه کرد.
 (۴) در سال ۹ هـ به هنگام غزوة تبوک

۱۳' جغرافیا

زمان پیشنهادی

جغرافیا ۳: درس ۲ ■ جغرافیای ایران: درس‌های ۷ و ۶

۱۹۶- چرا در حال حاضر موجود زنده‌ای در دریاچه ارومیه زندگی نمی‌کند؟

- (۱) آب دریاچه بسیار شور است.
 (۲) آب دریاچه فاقد املاح و رسوبات است.
 (۳) گرما چرخه آب دریاچه را تغییر داده است.
 (۴) سطح آب دریاچه در سال‌های اخیر کاهش یافته است.
 ۱۹۷- کدام گزینه درباره پهنه آبی «دریای مکران» درست است؟
 (۱) از مهم‌ترین مراکز صید و پرورش مروارید است.
 (۲) عمق این دریا گاهی تا ۲۰۰۰ متر هم می‌رسد.
 (۳) حدود ۹۰۰ کیلومتر طول و ۲۵۰ کیلومتر عرض دارد.
 (۴) در اثر پیشروی آب اقیانوس هند در خشکی ایجاد شده است.

۱۹۸- نتیجه «اصلاحات ارضی» در دهه ۴۰ شمسی در ایران چه بود؟

- (۱) رونق صادرات و کاهش واردات مواد غذایی
 (۲) ایجاد تغییر در هرم جمعیتی کشور
 (۳) افزایش مهاجرت روستاییان به شهرها
 (۴) خشک شدن منابع آب موردنیاز کشاورزی

۱۹۹- کدام گزینه «تعریف حوضه آبریز» است؟

- (۱) مکانی در مناطق مرتفع کوهستانی که سرچشمه رودهای متعددی است.
 (۲) مساحتی از کشور که تمام آب آن در کشور جریان دارد و وارد دریاچه‌های داخلی می‌شود.
 (۳) منطقه همواری که رودهای متعدد سرچشمه‌گرفته از کوه‌های مرتفع و انشعابات آن‌ها در آن جریان دارند.
 (۴) محدوده‌ای که با توجه به شکل زمین و شیب ناهمواری، آب‌های جاری را به‌سوی پایین‌ترین نقطه آن هدایت می‌کند.

۲۰۰- اگر با رسم خطی عمودی از تهران به بوشهر، نقشه ایران را به دو قسمت تقسیم کنیم، «رودهای دائمی» ایران بیشتر در کدام قسمت جریان دارند و چرا؟

- (۱) جنوب- رودهای زاگرس با گذر از این منطقه به خلیج فارس می‌ریزند.
- (۲) غرب- این قسمت پوشیده از کوهستان‌های بلند و برف‌گیر است.
- (۳) شرق- توده هوای مرطوب موسمی باران‌های سیلابی ایجاد می‌کند.
- (۴) شمال- رطوبت دریای خزر باعث بارندگی در تمام طول سال می‌شود.

۲۰۱- «مدت‌زمان دو برابر شدن جمعیت یک کشور» با کدام فرمول محاسبه می‌شود؟

- (۱) حاصل تقسیم عدد ۷۰ بر نرخ رشد جمعیت
- (۲) حاصل تقسیم رشد طبیعی جمعیت بر عدد ۷۰
- (۳) حاصل تقسیم تفاوت میزان مولید و مرگ‌ومیر بر کل جمعیت
- (۴) حاصل تقسیم کل جمعیت بر تفاوت میزان مولید و مرگ‌ومیر

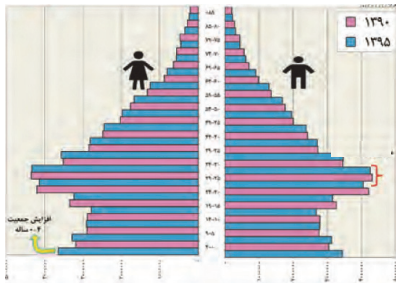
۲۰۲- کدام موارد درباره «دریاچه‌های دائمی» ایران درست هستند؟

- (الف) بعضی از این دریاچه‌ها آب شور و برخی آب شیرین دارند.
- (ب) در ماه‌های گرم و کم‌بارش سال، به شکل باتلاق در می‌آیند.
- (پ) جزء نواحی مرطوب و نیمه‌مرطوب طبقه‌بندی می‌شوند.
- (ت) پریشان و هامون دو نمونه از این دریاچه‌ها هستند.

- (۱) ب و ت
- (۲) الف و پ
- (۳) پ و ت
- (۴) الف و ب

۲۰۳- با توجه به تصویر روبه‌رو، کدام گزاره از «هرم سنی» جمعیت ایران قابل استنباط نیست؟

- (۱) افراد ۳۰ تا ۴۰ ساله، در مقایسه با سایر گروه‌های سنی، جمعیت بیشتری را به خود اختصاص داده‌اند.
- (۲) تا چند دهه دیگر، دولت در پرداخت هزینه مستمری سالمندان با مشکل مواجه خواهد شد.
- (۳) با توجه به افزایش جمعیت ۰-۴ ساله در سال ۹۵، نرخ رشد جمعیت رو به افزایش است.
- (۴) در حال حاضر، ایران از حیث تعداد نیروی کار (فعال) در وضعیتی مطلوب قرار دارد.



۲۰۴- با توجه به تعریف «آمایش سرزمین»، موارد «الف» و «ب» کدام‌اند؟

- (۱) فضای جغرافیایی - فعالیت
- (۲) فعالیت اقتصادی - سیاست
- (۳) چشم‌انداز جغرافیایی - مدیریت
- (۴) توسعه اقتصادی - عدالت

۲۰۵- «شوراهای اسلامی روستا» با چه هدفی تشکیل می‌شود؟

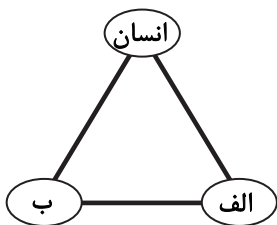
- (۱) اجرای نظام‌مند برنامه‌های توسعه روستایی
- (۲) ارائه راهکار برای بهبود وضعیت اقتصادی و اجتماعی روستا
- (۳) «طرح هادی روستایی» دربرگیرنده کدام موارد است؟

- (الف) ساماندهی انواع کاربری‌های اراضی روستا
- (ب) آموزش مهارت‌های فنی و حرفه‌ای به روستاییان
- (پ) توسعه راه‌های روستایی و لایروبی و نگهداری قنات‌ها
- (ت) تعیین چگونگی گسترش روستا در آینده

- (۱) الف و ب
- (۲) ب و پ
- (۳) الف و ت
- (۴) ب و ت

۲۰۷- با توجه به تصویر روبه‌رو، «اجرای طرح بام تا بام» در شهر یزد، به کدام ویژگی آمایش سرزمین اشاره دارد؟

- (۱) توجه به همه ابعاد توسعه
- (۲) توجه به حفظ محیط‌زیست
- (۳) توجه به نیازهای حال و آینده
- (۴) توجه به توانمندی‌های همه استان‌های کشور



- (۲) ایجاد فرصت‌های شغلی جدید در روستا
- (۴) جلب همکاری و مشارکت مردم در مدیریت روستا

۲۰۸- مهم ترین اقدامات کشورها برای تحقق «توسعه اقتصادی در روستاها» کدامند؟

(الف) راهسازی و توسعه وسایل و خدمات حمل و نقل

(ب) تشکیل تعاونی های تولیدی روستایی

(پ) توسعه خدمات گردشگری و فراغتی

(ت) گسترش دسترسی به رادیو و تلویزیون و اینترنت

(۴) ب و پ

(۳) الف و ت

(۲) پ و ت

(۱) الف و ب

۲۰۹- گسترش «بخش غیررسمی یا بخش غیرقانونی اشتغال» در شهرها، معلول کدام عوامل است؟

(۱) نابرابری فضایی نظام سرمایه داری و عدم رعایت عدالت اجتماعی در توزیع ثروت

(۲) عدم رعایت عدالت اجتماعی در توزیع ثروت و رشد طبیعی جمعیت شهری

(۳) رشد طبیعی جمعیت شهری و افزایش مهاجرت نیروی کار از روستا به شهر

(۴) افزایش مهاجرت نیروی کار از روستا به شهر و عدم اعطای وام به کارآفرینان

۲۱۰- امروزه، «هدف اصلی» مدیران و برنامه ریزان شهری چیست؟

(۱) تحقق شهر پایدار و تعیین حدوحصر آن به گونه ای که کمترین تأثیر نامطلوب را بر محیط زیست داشته باشد.

(۲) ساماندهی کاربری زمین یا کاربری اراضی با این رویکرد که از تمام فضاهای شهری به صورت مناسب و متعادل استفاده شود.

(۳) اجرای برنامه های عمرانی مانند احداث راهها، مراکز درمانی، دانشگاهها و... به نحوی که نیازهای جمعیتی حال و آینده را برطرف نماید.

(۴) تحقق شهری که در آن نیازهای ساکنان به طور مناسب و عادلانه برطرف شود بدون آنکه محیط زیست و منافع نسل های آینده به خطر بیفتد.

علوم اجتماعی

زمان پیشنهادی

جامعه شناسی ۳: درس های ۳ و ۲ ■ جامعه شناسی ۱: از درس ۹ تا انتهای درس ۱۲

۲۱۱- به ترتیب هریک از عبارات زیر به چه مفهومی اشاره دارند؟

■ انتقال هویت اجتماعی از نسلی به نسل دیگر به گونه ای که علی رغم گذر زمان و پذیرش تغییرات، ویژگی های اساسی آن پایدار می ماند و دوام می آورد.

■ شناخت موقعیت، یادگیری حقوق و تکالیف و عمل به آنها

■ هدف جهان اجتماعی از آموزش اعتقادات و ارزش ها به افراد

(۱) بازتولید هویت اجتماعی - شکل گیری جهان اجتماعی - مشارکت افراد در جهان اجتماعی

(۲) بازتولید هویت اجتماعی - شکل گیری هویت اجتماعی - بقا و تداوم جهان اجتماعی

(۳) جامعه پذیری و کنترل اجتماعی - شکل گیری هویت اجتماعی - مشارکت افراد در جهان اجتماعی

(۴) جامعه پذیری و کنترل اجتماعی - شکل گیری جهان اجتماعی - بقا و تداوم جهان اجتماعی

۲۱۲- عبارات کدام گزینه همگی در ارتباط با مفهوم فطرت درست است؟

(۱) وجود فطرت در انسان امکان پیدایش شیوه های مختلف زندگی را فراهم می کند - فطرت یکی از ملاک های ارزیابی شیوه های زندگی است - در برخی از جهان های اجتماعی فطرت به طور کامل سرکوب می شود.

(۲) فطرت، مجموعه بینش ها و گرایش هایی چون حقیقت جویی، فضیلت خواهی، زیبایی دوستی، خلاقیت، عشق و پرستش در آفرینش انسان است - فطرت آدمی و شکوفایی آن شدت و ضعف می پذیرد - وجود فطرت در انسان وابسته به نوع جهان اجتماعی است.

(۳) فطرت آدمی و شکوفایی آن شدت و ضعف می پذیرد - وجود فطرت در انسان امکان دآوری و ارزیابی شیوه های زندگی را فراهم می کند - برخی از شیوه های زندگی حاصل انحراف از فطرت انسانی است و با آن ناسازگارند.

(۴) برخی از شیوه های زندگی حاصل انحراف از فطرت انسانی است و با آن ناسازگارند - فطرت یکی از ملاک های ارزیابی شیوه های زندگی است - شیوه ای از زندگی در جهان های اجتماعی که با فطرت ناسازگار باشد را نمی توان تصور کرد.

۲۱۳- کدام گزینه ترتیب وقایع زیر را به درستی اشاره می کند؟

(الف) پذیرش معیار فایده مندی توسط عموم مردم

(ب) بی اعتبار ساختن اشراف

(ج) پیدایش فرهنگ فایده گرایی

(د) ارزیابی گروه های دیگر بر اساس مفید بودن یا نبودن آنها توسط طبقه متوسط

(ه) ارزیابی انسان ها صرفاً بر اساس ملاک فایده مند بودن

(۴) د - ب - الف - ج - ه

(۳) ج - الف - د - ب - ه

(۲) ه - الف - ج - ب - د

(۱) الف - ب - ج - ه - د

۲۱۴- به ترتیب کدام گزینه جدول زیر را کامل می‌کند؟

نتیجه	حالت
(الف)	به وجود آمدن عقاید و ارزش‌های مشترک در میان مردم
پدید آمدن هویت فرهنگی جهان اجتماعی	(ب)
(ج)	مهم بودن عقاید و ارزش‌های اجتماعی برای افراد
با چالش مواجه شدن هویت فرهنگی جهان اجتماعی	(د)

- (۱) محقق شدن هویت فرهنگی جهان اجتماعی - پذیرفته شدن و به رسمیت شناخته شدن نوعی از عقاید و ارزش‌ها از سوی افراد - دوام آوردن هویت فرهنگی جهان اجتماعی - از دست رفتن اهمیت و اعتبار عقاید و ارزش‌ها نزد اعضای جهان اجتماعی
- (۲) فراهم شدن زمینه تحول فرهنگی - پذیرفته شدن و به رسمیت شناخته شدن نوعی از عقاید و ارزش‌ها از سوی افراد - در امان ماندن جهان اجتماعی از تحولات فرهنگی - از دست رفتن اهمیت و اعتبار عقاید و ارزش‌ها نزد اعضای جهان اجتماعی
- (۳) محقق شدن هویت فرهنگی جهان اجتماعی - شکل‌گیری و گسترش نهادهای اجتماعی برای رفع نیازهای جهان اجتماعی - در امان ماندن جهان اجتماعی از تحولات فرهنگی - از بین رفتن یا ضعیف شدن نهادهای مختلف جهان اجتماعی
- (۴) فراهم شدن زمینه تحول فرهنگی - شکل‌گیری و گسترش نهادهای اجتماعی برای رفع نیازهای جهان اجتماعی - دوام آوردن هویت فرهنگی جهان اجتماعی - از بین رفتن یا ضعیف شدن نهادهای مختلف جهان اجتماعی

۲۱۵- به ترتیب هریک از عبارات زیر به کدام مرحله از مراحل تعارض، تزلزل و بحران هویت اشاره دارد؟

- ناسازگاری در لایه‌های عمیق جهان اجتماعی
 - مورد تردید قرار گرفتن عقاید، آرمان‌ها و ارزش‌هایی که هویت فرهنگی جهان اجتماعی را می‌سازند.
 - شیوه زندگی ناسازگار با عقاید و ارزش‌های جهان اجتماعی
 - ناسازگاری در سطح رفتارها و هنجارها
- (۱) بحران هویت - تزلزل فرهنگی - تعارض فرهنگی
- (۲) تزلزل فرهنگی - بحران هویت - تعارض فرهنگی - تزلزل فرهنگی
- (۳) تزلزل فرهنگی - تعارض فرهنگی - بحران هویت - تزلزل فرهنگی
- (۴) بحران هویت - بحران هویت - تزلزل فرهنگی - تزلزل فرهنگی

۲۱۶- به ترتیب علت پیامدهای زیر در کدام گزینه آمده است؟

- سرایت دادوستد فرهنگی به لایه‌های عمیق
 - دچار تحولات هویتی شدن جهان اجتماعی
 - ملحق شدن به جهان اجتماعی دیگر
- (۱) عدم پافشاری جهان اجتماعی در تعامل با جهان‌های دیگر، بر عقاید و ارزش‌های خود - پذیرش ارزش‌ها و عقاید جهان اجتماعی دیگری - پشت کردن جهان اجتماعی در تعامل با جهان‌های دیگر بر عقاید و ارزش‌های خود
- (۲) پشت کردن جهان اجتماعی در تعامل با جهان‌های دیگر، بر عقاید و ارزش‌های خود - پشت کردن جهان اجتماعی در تعامل با جهان‌های دیگر بر عقاید و ارزش‌های خود - پذیرش ارزش‌ها و عقاید جهان اجتماعی دیگری
- (۳) پشت کردن جهان اجتماعی در تعامل با جهان‌های دیگر، بر عقاید و ارزش‌های خود - پذیرش ارزش‌ها و عقاید جهان اجتماعی دیگری - عدم پافشاری جهان اجتماعی در تعامل با جهان‌های دیگر
- (۴) عدم پافشاری جهان اجتماعی در تعامل با جهان‌های دیگر، بر عقاید و ارزش‌های خود - پشت کردن جهان اجتماعی در تعامل با جهان‌های دیگر بر عقاید و ارزش‌های خود - پذیرش ارزش‌ها و عقاید جهان اجتماعی دیگری

۲۱۷- دو پیامد منفی در متفاوت ندیدن موضوعات علوم انسانی و اجتماعی در کدام گزینه اشاره شده است؟

- (۱) یکسان‌پنداری روش علوم انسانی و علوم اجتماعی - قائل نشدن به تفاوت در روش علوم طبیعی و علوم انسانی و اجتماعی
- (۲) تقلیل وجود انسان به ابعاد اجتماعی‌اش - قائل نشدن به تفاوت در روش علوم طبیعی و علوم انسانی و اجتماعی
- (۳) تقلیل وجود انسان به ابعاد اجتماعی‌اش - فروکاستن کنش‌های انسان به کنش‌های اجتماعی
- (۴) فروکاستن کنش‌های انسان به کنش‌های اجتماعی - یکسان‌پنداری روش علوم انسانی و علوم اجتماعی

۲۱۸- از میان عبارات زیر کدام یک به دلایل اهمیت بیشتر علوم اجتماعی نسبت به علوم طبیعی اشاره دارد؟

- (الف) علوم اجتماعی ظرفیت دآوری درباره علوم طبیعی و فناوری حاصل از آن را نیز دارند.
- (ب) در امان ماندن از آسیب‌های احتمالی زندگی در اجتماعات مختلف
- (ج) آگاهی دادن علوم اجتماعی، درباره فرصت‌ها و محدودیت‌های فناوری به انسان‌ها
- (د) نشان دادن شیوه استفاده صحیح از طبیعت و علوم طبیعی
- (ه) علوم اجتماعی زمینه فهم متقابل انسان‌ها و جوامع مختلف از یکدیگر را فراهم می‌سازند.

(۴) ج - د - ه

(۳) الف - ج - د

(۲) ب - ج - د

(۱) الف - ب - ه

۲۱۹- درست یا نادرست بودن عبارات زیر را مشخص کنید:

- جامعه‌شناسی خرد و کلان مستقل از یکدیگر می‌توانند پدیده‌های اجتماعی را به‌درستی بررسی و مطالعه کنند.
 - اساس شکل‌گیری رویکردهای مختلف در جامعه‌شناسی دوری و نزدیکی به علوم طبیعی است.
 - برخی جامعه‌شناسان، جامعه‌شناسی را علم شناخت کنش اجتماعی می‌دانند که به آن جامعه‌شناسی خرد می‌گویند.
- (۱) نادرست- نادرست (۲) نادرست- درست (۳) درست- نادرست (۴) درست- درست- نادرست

۲۲۰- پاسخ سؤال‌های زیر در کدام گزینه آمده است؟

- افراد در زندگی روزمره عموماً بر چه مبنایی با موقعیت‌های اجتماعی مواجه می‌شوند؟
 - چگونگی انجام کارها که توسط اعضای جهان اجتماعی در دانش عمومی آن‌ها ذخیره می‌شود را با چه عنوانی می‌شود یاد کرد؟
 - افراد در مواجهه با هر موقعیت اجتماعی عموماً دست به چه اقدامی می‌زنند؟
- (۱) بنا به نیازهای عملی خود- دانش حاصل از زندگی- پیچیدگی و عمق موقعیت اجتماعی
 (۲) رسیدن به عمق و ابعاد مختلف هر موقعیت- دانش عملی و ابزاری- پیچیدگی و عمق موقعیت اجتماعی
 (۳) بنا به نیازهای عملی خود- دانش عملی و ابزاری- ساخت دانش ساده و راحت‌تر از موقعیت اجتماعی
 (۴) رسیدن به عمق و ابعاد مختلف هر موقعیت- دانش حاصل از زندگی- ساخت دانش ساده و راحت‌تر از موقعیت اجتماعی
- ۲۲۱- عبارات کدام گزینه تماماً به هنر آشنایی‌زدایی توسط جامعه‌شناس اشاره دارد؟

- (۱) تلاش می‌کند از چشم‌انداز فردی غریبه به موقعیت‌های اجتماعی نگاه کند- در تلاش است تا از دانش عملی و عمومی عبور کند و به پیچیدگی و عمق موقعیت اجتماعی نزدیک‌تر شود- تلاش می‌کند تا به خود موقعیت اجتماعی و ابعاد و اعماق آن نزدیک شود.
- (۲) در تلاش است تا از دانش عملی و عمومی عبور کند و به پیچیدگی و عمق موقعیت اجتماعی نزدیک‌تر شود- در تلاش است که با عمل کردن بر اساس دانش علمی و تکرار عمل، آن را تبدیل به عادت کند- تلاش می‌کند با جلوگیری از کاهش عمق موقعیت‌های اجتماعی آن‌ها را در دانش علمی ذخیره کند.
- (۳) تلاش می‌کند از چشم‌انداز فردی غریبه به موقعیت‌های اجتماعی نگاه کند- تلاش می‌کند با جلوگیری از کاهش عمق موقعیت‌های اجتماعی، آن‌ها را در دانش علمی ذخیره کند- تلاش می‌کند تا به خود موقعیت اجتماعی و ابعاد و اعماق آن نزدیک شود.
- (۴) تلاش می‌کند تا به خود موقعیت اجتماعی و ابعاد و اعماق آن نزدیک شود- در تلاش است تا از دانش عملی و عمومی عبور کند و به پیچیدگی و عمق موقعیت اجتماعی نزدیک‌تر شود- در تلاش است که با عمل کردن بر اساس دانش علمی و تکرار عمل، آن را تبدیل به عادت کند.

۲۲۲- در ارتباط با نظم اجتماعی به سؤالات زیر پاسخ دهید.

- ریشه شکل‌گیری نظم اجتماعی چیست؟
- نظم به چه معناست؟
- نتیجه نظم اجتماعی چیست؟

- (۱) نتیجه نظم‌های پنهان و شگفت‌انگیزی است که تنها با هنر آشنایی‌زدایی از امر مأنوس، می‌تواند به‌وجود آید- قرار گرفتن هر پدیده در جای خود- امکان‌پذیر کردن همکاری با دیگران
- (۲) در نتیجه قواعدی برقرار می‌شود که ما انسان‌ها برای با هم زندگی کردن پذیرفته‌ایم- تعیین توقعات و انتظارات از دیگران- باعث می‌شود، اتفاقات غیرمنتظره، انسان را از همکاری با دیگران باز ندارد.
- (۳) در نتیجه قواعدی برقرار می‌شود که ما انسان‌ها برای با هم زندگی کردن پذیرفته‌ایم- قرار گرفتن هر پدیده در جای خود- پیش‌بینی رفتار دیگران
- (۴) نتیجه نظم‌های پنهان و شگفت‌انگیزی است که تنها با هنر آشنایی‌زدایی از امر مأنوس، می‌تواند به‌وجود آید- تعیین توقعات و انتظارات از دیگران- فهم توقعات و انتظاراتی که می‌توانیم از دیگران داشته باشیم.

۲۲۳- کدام گزینه با توجه به مفاهیم داده‌شده، عبارات درستی آورده است؟

- ساختار اجتماعی
- قواعد اجتماعی
- قواعد اجتماعی
- ساختار اجتماعی

- (۱) چگونگی رابطه و پیوند میان پدیده‌های اجتماعی مختلف- ارتباط میان پدیده‌های اجتماعی- ارتباط ما با یکدیگر را امکان‌پذیر می‌سازند- امکان مشارکت ما در زندگی اجتماعی را فراهم می‌آورند.
- (۲) ارتباط ما با یکدیگر را سامان می‌دهند- کنش‌های ما را برای یکدیگر قابل‌پیش‌بینی می‌کنند- چگونگی رابطه و پیوند میان پدیده‌های اجتماعی مختلف- ارتباط میان پدیده‌های اجتماعی
- (۳) چگونگی رابطه و پیوند میان پدیده‌های اجتماعی مختلف- ارتباط ما با یکدیگر را سامان می‌دهند- کنش‌های ما را برای یکدیگر قابل‌پیش‌بینی می‌کنند- امکان مشارکت ما در زندگی اجتماعی را فراهم می‌آورند.
- (۴) ارتباط میان پدیده‌های اجتماعی- ارتباط ما با یکدیگر را امکان‌پذیر می‌سازند- امکان مشارکت ما در زندگی اجتماعی را فراهم می‌آورند- چگونگی رابطه و پیوند میان پدیده‌های اجتماعی مختلف

۲۲۴- کدام گزینه هر دو عبارت را به درستی با هم مرتبط دانسته است؟

- (الف) تبیین
(ج) روش تجربی روش مطالعه یکسان در همه دانش های علمی
(ه) وحدت روش علوم
(ز) نشان دادن علت ایجاد یک پدیده
(۱) الف، ز- ب، ه- ج، ح- د، و (۲) ج، ح- و، الف- ب، ه- د، ز
(۳) ه، و- ب، د- و، الف- ج، ز (۴) ب، د- الف، ز- ج، ح- و، الف

۲۲۵- کدام گزینه نمی تواند عبارت زیر را به درستی کامل کند؟

«اگر جامعه را همچون طبیعت تصور کنیم و آن را دستاوردی انسانی ندانیم، یعنی آن را واقعیتی بیرونی تصور کنیم که با قوانینی به استحکام قوانین طبیعت، اداره می شود، در آن صورت»

- (۱) فقط می توانیم از دانش های ابزاری خود استفاده کنیم و جامعه و پدیده های اجتماعی را بشناسیم
(۲) تنها به سختی و با گذشت زمانی طولانی قادر خواهیم بود، تغییری بنیادین در جامعه به وجود آوریم
(۳) نظم اجتماعی علاوه بر بیرون از افراد در نظر گرفته شدن به گونه ای است که فقط باید خود را با آن تطبیق دهیم و سازگار کنیم
(۴) نظم اجتماعی بیرون و مستقل از اعضای جهان اجتماعی تصور خواهد شد

منطق و فلسفه

زمان پیشنهادی ۲۰'

فلسفه ۲: درس های ۳ و ۴ ■ فلسفه یازدهم: از درس ۳ تا انتهای درس ۶ ■ منطق: از درس ۳ تا انتهای درس ۶

۲۲۶- اگر دو مفهوم «الف» و «ب» دارای رابطه عموم و خصوص من وجه باشند و دو مفهوم «ب» و «ج» رابطه عموم و خصوص مطلق داشته باشند،

- بین «الف» و «ج» کدام رابطه حتماً وجود خواهد داشت؟
(۱) تباین و تساوی (۲) فقط تباین (۳) عموم و خصوص مطلق (۴) فقط تساوی

۲۲۷- کدام عبارت درباره مفهوم کلی و جزئی درست است؟

- (۱) تفاوت این دو مفهوم آن است که جزئی یک مصداق و کلی چند مصداق دارد.
(۲) مفهوم کلی ضرورتاً افراد و مصداق های متعددی در عالم خارج از ذهن دارد.
(۳) اگر مفهوم کلی همه مصداق خود را از دست بدهد، دیگر کلی نخواهد بود.
(۴) مفهوم جزئی ممکن است حتی یک مصداق هم خارج از ذهن نداشته باشد.

۲۲۸- کدام تعریف جامع و مانع است؟

- (۱) فعل: کلمه ای که به انجام کاری یا وجود حالتی دلالت دارد
(۲) پرنده: حیوان تخم گذار پرواز کننده
(۳) حرف: کلمه ای که معنای مستقلی ندارد
(۴) مستطیل: شکلی با قطرهای برابر

۲۲۹- کدام گزینه پیرامون قضیه های شخصی درست است؟

- (۱) قضیه «بزرگ ترین استان ایران کرمان است» یک قضیه شخصی است.
(۲) در قضیه های شخصی فقط مفهوم جزئی مورد استفاده قرار می گیرد.
(۳) در قضیه های شخصی سالبه، موضوع با محمول رابطه تباین دارد.
(۴) دامنه مصداق موضوع در همه قضیه های شخصی، جزئی است.

۲۳۰- کدام گزینه، کمیت کلی یا جزئی ندارد؟

- (۱) معلم این کلاس بسیار مهربان است.
(۲) او نویسنده ای توانا است.
(۳) خورشید زمین را گرم می کند.
(۴) تو را دانش و دین رهاوند درست.

۲۳۱- با توجه به همه گیری ویروس کرونا و خطرات احتمالی آن، ستاد مبارزه با کرونا اعلام کرد که «هرکس دارای علائمی از قبیل آب ریزش بینی،

گلودرد و ضعف بدنی است، آن علائم را حاصل بیماری کووید ۱۹ قلمداد کند و به مراکز تست پی سی آر (PCR) مراجعه نماید». استدلال مورد توصیه این اطلاعیه کدام است؟

- (۱) استقرای تمثیلی (۲) استقرای تعمیمی (۳) استنتاج بهترین تبیین (۴) استدلال قیاسی

۲۳۲- در کدام گزینه استدلال به کار رفته، می تواند استنتاج بهترین تبیین باشد؟

- (۱) کارآگاه پلیس پس از مشاهده صحنه جرم و کیفیت وقوع آن می گوید: مجرم در این پرونده و پرونده قبلی یک نفر است.
(۲) نوجوانی پس از مراجعه به منزل برای اولین بار می بیند کسی خانه نیست و با خود می گوید: همگی به خانه پدر بزرگم رفته اند.
(۳) کارشناس هواشناسی با مشاهده تقویم بارندگی در ۱۰ سال اخیر نتیجه می گیرد که در این منطقه پاییزها کم باران خواهند بود.
(۴) یک قاضی سابقه دادگستری چنین استدلال می کند که با توجه به سال ها تجربه، علت اکثر جرائم را کم آگاهی از قانون می دانم.

۲۳۳- راز پیام سروش معبد دلفی از نظر سقراط چه بود؟

- (۱) سقراط داناترین مردم است و در پی کسب دانایی است.
(۲) سقراط دانا است، اما دانای حقیقی فقط خداست.
(۳) کسی که اقرار به نادانی کند داناترین مردم است مانند سقراط.
(۴) کسی که بیشتر به دانایی مشهور است از همه نادان تر است.

۲۲۴- ویژگی‌های پیشرفت دانش بشری در کدام گزینه به درستی بیان شده است؟

- (۱) از دو طریق تکمیل یا تصحیح دانسته‌های قبلی انجام می‌گیرد. (۲) این پیشرفت نشانه‌ای از امکان معرفت برای انسان است.
- (۳) حاصل تلاش بشر برای شناخت خود و جهان است. (۴) دلیل بر توانایی انسان در شناخت همه چیز است.

۲۲۵- کدام مورد دربارهٔ سوفسطائیان که در جامعهٔ آتن زندگی می‌کردند، درست است؟

- (۱) جامعهٔ آتن در زمان سقراط متأثر از نشر دیدگاه‌های مربوط به دانش حقوق و وکالت، از سوی سوفسطائیان بود.
- (۲) اندیشه‌های نهایی آنان دربارهٔ حقیقت و واقعیت و توانایی انسان در شناخت جهان، انسان را دچار تناقض می‌کرد.
- (۳) آن‌ها علم را ساخته و پرداختهٔ ذهن انسان می‌دانستند و می‌گفتند فقط به کمک حواس می‌توان واقعیت را دریافت.
- (۴) آنان در سایهٔ کمرنگ شدن اخلاق و فضیلت میان مردم، به نشر اندیشهٔ خود با کمک اقسام مغالطه‌ها و جدل پرداختند.

۲۲۶- در میان فیلسوفان یونان باستان، برای نخستین بار چه کسی به مفهوم «شدن» به عنوان یک اندیشهٔ اساسی اشاره کرده است؟

- (۱) پارمنیدس (۲) هراکلیتوس (۳) تالس (۴) فیثاغورس

۲۲۷- دربارهٔ «دوری از مغالطه‌ها» که از فواید تفکر فلسفی است، کدام گزینه درست است؟

- (۱) این فایدهٔ تفکر فلسفی از پیامدهای خاص چنین تفکری است که در دیگر علوم هم ابزاری کارآمد محسوب می‌شود.
- (۲) اساس این ویژگی فیلسوفان که عقیدهٔ خویش را بر پایهٔ تعصبات، خیالات و تبلیغات بنا نمی‌کنند، به همین فایده برمی‌گردد.
- (۳) کوشش فیلسوف برای کاستن از مغالطه‌ها به فهم درست خود او می‌انجامد، ولی فایده‌ای برای دیگرانی که چنین کوششی نمی‌کنند، ندارد.
- (۴) غریب کردن اندیشه‌های فلسفی درست از تفکرات غلط تنها پیامد این فایده نیست بلکه پندآموزی افرادی که در باورهای خود بی‌دقت‌اند هم هست.

۲۲۸- دربارهٔ اصل امکان معرفت کدام گزینه قابل قبول است؟

- (۱) اصل امکان شناخت و معرفت بدیهی است و تاکنون دلایل زیادی برای اثبات آن بیان شده است.
- (۲) همهٔ کارهای روزمره مانند نوشیدن یک لیوان آب و یا گشتن به دنبال یک دوست قدیمی نشانهٔ امکان معرفت است.
- (۳) اصلی است بدیهی که در گذشته توسط برخی افراد مانند گرگیاس انکار می‌شده و با پیشرفت علوم این انکار به پایان رسیده است.
- (۴) به‌طور خاص کاربرد مصدر «دانستن» از سوی کودک وقتی مثلاً می‌گوید: «می‌دانم توپم کجاست»، نشان‌دهندهٔ بدیهی بودن امکان معرفت است.

۲۲۹- ادراک توالی پدیده‌ها از دیدگاه «هیوم» و «تجربه‌گرایان پیش از او» به ترتیب چگونه قابل حصول است؟

- (۱) از طریق تجربه- از طریق تجربه (۲) با تداعی روانی- از طریق تجربه
- (۳) با تداعی روانی- با تداعی روانی (۴) از طریق تجربه- با تداعی روانی

۲۴۰- این معنای اتفاق که «پدید آمدن هر چیزی از هر چیزی ممکن است» صراحتاً کدام اصل فلسفی را زیر سؤال می‌برد؟

- (۱) اصل علیت (۲) اصل وجوب علی و معلولی
- (۳) اصل سنخیت (۴) اصل غایت‌مندی آفرینش

۲۴۱- پذیرش اصل علیت از نظر فیلسوفان مسلمان بلافاصله بعد از کدام مورد است؟

- (۱) شکل‌گیری ذهن کودک (۲) دریافت اصل اجتماع نقیضین
- (۳) توجه به عدم اجتماع هستی و نیستی در یک شیء (۴) مشاهدهٔ توالی پدیده‌های مادی در کودکی

۲۴۲- پیش‌فروش محصول کشاورزی امسال توسط یک کشاورز با تجربه، مستقیماً یادآور کدام اصل فلسفی است؟

- (۱) اصل وجوب علی و معلولی (۲) اصل سنخیت علت و معلول
- (۳) اصل علیت (۴) اصل امکان ذاتی معلول

۲۴۳- با اثبات علت نخستین، باید فرایندهای تحولی جهان را چگونه امری بدانیم؟

- (۱) جبری و دارای هدف (۲) اتفاقی و پیش‌بینی‌ناپذیر
- (۳) واجب‌الوجود و غایت‌مند (۴) ممکن و به‌سوی کمال

۲۴۴- کدام گزینه دربارهٔ «اتفاق» درست است؟

- (۱) عدم‌آگاهی از ناقص بودن یک علت و نیز عدم‌آگاهی از تامه بودن یک علت، می‌تواند زمینه‌ساز عقیده به معنای اول اتفاق باشد.
- (۲) اینکه گاهی معلول از علت ناقصه پدید می‌آید، امری اتفاقی است و نمی‌توان آن را دلیل معتبری بر عدم‌ضرورت علت تامه دانست.
- (۳) ناآگاهی از تمام اجزای یک علت، ذهن را به سمت باور به معنای ممتنعی از اتفاق می‌کشاند، هرچند آن علت، یک علت ناقصه باشد.
- (۴) اینکه علتی قبل از تامه شدن، معلول را پدید آورد، معنای اول اتفاق و اینکه بعد از تامه شدن، معلول را پدید نیاورد، معنای دوم است.

۲۴۵- در کدام گزینه بین بیت و مطلب فلسفی بیان شده، تناسب وجود ندارد؟

- (۱) هر قضایی سببی دارد و من در غم دوست اجلم می‌گشود و درد فراقش سبب است (اصل علیت)
- (۲) ضرورت است که عهد وفا به سر برمت و گر جفا به سر آید هزار چندینم (وجوب‌بخشی علت به معلول)
- (۳) چشمه از سنگ برون آید و باران از میغ انگیبین از مگس نحل و در از دریا بار (اصل سنخیت) (میغ/ابر/مگس نحل: زنبور عسل)
- (۴) اتفاق است آن که هر دشوار را آسان نمود ورنه از تدبیر یک ناخن گره نتوان گشود (امکان اتفاق به معنای رخداد حوادث پیش‌بینی نشده)

۲۴۶- در تعریف روان‌شناسی رشد منظور از فراخانای زندگی چیست؟

- (۱) شناسایی و پیش‌بینی تغییرات زندگی
(۲) حیطه‌های مختلف رشد
(۳) بازه زمانی بین انعقاد نطفه تا مرگ
(۴) تغییرات ایجادشده در طول زندگی

۲۴۷- بعضی از دانشمندان معتقدند انسان مانند لوح سفیدی است که با آموزش می‌توان هر نقشی را در شخصیت او ترسیم کرد. برخی دیگر معتقدند تنها با تشویق و تنبیه می‌توان رفتار کودکان را به شکل دلخواه درآورد. به ترتیب این دانشمندان بیشتر به نقش کدام عامل مؤثر در رشد تأکید دارند؟

- (۱) وراثت - محیط
(۲) محیط - محیط
(۳) محیط - وراثت
(۴) وراثت - وراثت

۲۴۸- پدر علی با بهره‌گیری از کلام پیامبر اسلام ﷺ در مورد تربیت فرزند، هنگام بازی کردن با علی سعی می‌کند با رفتارهای خوب و کلام زیبا، الگوی مناسبی برای علی باشد و با استفاده از حس تقلید او را به سمت خوبی‌ها متمایل کند. با توجه به تقسیم‌بندی مراحل رشد از نظر اسلام، علی در کدام محدوده سنی قرار دارد؟

- (۱) دوره کودکی
(۲) کودکی دوم
(۳) نوجوانی
(۴) کودکی اول

۲۴۹- کدام عبارت زیر در مورد ویژگی‌های رشد در دوره قبل از تولد نادرست است؟

- (۱) تخمک بارور شده طبیعی دارای ۴۸ کروموزوم (۲۴ کروموزوم از مادر و ۲۴ کروموزوم از پدر) است.
(۲) از طریق کروموزوم‌ها صفات از پدر و مادر به جنین منتقل می‌شود و این موضوع مربوط به عوامل وراثتی است.
(۳) عواملی همچون کیفیت تغذیه و استفاده از داروها بر چگونگی رشد قبل از تولد تأثیر دارد و این موضوع مربوط به عوامل محیطی است.
(۴) رشد انسان از لحظه بارور شدن تخمک توسط اسپرم شروع می‌شود.

۲۵۰- تصور کنید پای کودکی دوساله به‌طور تصادفی به لیوان می‌خورد و لیوان می‌شکند، وقتی مادر با تعجب فریاد می‌زند: «چرا لیوان شکست؟» ممکن است کودک دوباره رفتار شکستن را تکرار کند. علت این موضوع چیست و نشان‌دهنده کدام مطلب است؟

- (۱) رشد هیجانی در کودکی ابتدا معطوف به هیجانات ساده است - کودکان، با دریافت واکنش دیگران، به هیجانات خود جهت می‌دهند.
(۲) کودک واکنش مادر را نشانه هیجان مثبت درک کرده و می‌خواهد دوباره توجه مادر را دریافت کند - کودکان با دریافت واکنش دیگران به هیجانات خود جهت می‌دهند.
(۳) رشد هیجانی در کودکی ابتدا معطوف به هیجانات ساده است - رشد هیجانی مستلزم آگاهی از هیجانات خود است.
(۴) کودک واکنش مادر را نشانه هیجان مثبت درک کرده و می‌خواهد دوباره توجه مادر را دریافت کند - رشد هیجانی مستلزم آگاهی از هیجانات خود است.

۲۵۱- در کدام گزینه بازه سنی وقوع ویژگی‌ها، با یکدیگر هیچ اشتراکی ندارند؟

- (۱) لبخند اجتماعی - نشستن با کمک
(۲) ایستادن با کمک - ترس از غریبه
(۳) لبخند اجتماعی - بالا نگه داشتن چانه و سینه
(۴) بلند شدن از وضعیت نشسته - ترس از غریبه

۲۵۲- نوجوانانی که خود را می‌پذیرند و هویت مثبتی برای خود قائل‌اند، در مقایسه با افرادی که هویت منفی داشته و به خود علاقه‌ای ندارند،

- (۱) رشد درک اخلاقی بهتری دارند.
(۲) از سلامت روانی بیشتری برخوردارند.
(۳) زودتر از خانواده مستقل می‌شوند.
(۴) در عملکرد تحصیلی موفق‌تر هستند.

۲۵۳- دبیر روان‌شناسی تصویری از مغز انسان را به دیوار کلاس نصب کرد. همه دانش‌آموزان با دیدن تابلو بسیار شگفت‌زده شدند. بعد از گذشت یک‌ماه دبیر قبل از ورود دانش‌آموزان با ماژیک روی تصویر مغز خط بزرگی کشید، ولی هیچ‌کدام از بچه‌ها متوجه تغییر تصویر نشدند. علت این موضوع احتمالاً به کدام عامل برمی‌گردد؟

- (۱) یکنواختی و ثبات نسبی
(۲) آشنایی نسبی با محرک و موضوع موردتوجه
(۳) عدم تغییرات درونی محرک
(۴) عدم‌درگیری و انگیزندگی ذهنی

۲۵۴- دوست سمیرا بارها به او دروغ گفته، اما سمیرا تا به حال هیچ‌کدام از دروغ‌های دوستش را نفهمیده است. سمیرا دچار کدام یک از موقعیت‌های ردیابی علامت شده است؟

- (۱) اصابت
(۲) هشدار کاذب
(۳) از دست دادن محرک
(۴) رد درست

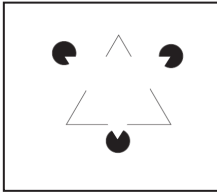
۲۵۵- کدام عبارت با مفهومی که مقابل آن نوشته شده ارتباط ندارد؟

- (۱) مارگزیده از ریسمان سیاه و سفید می‌ترسه - آماده‌سازی
(۲) دنبال سوزن در انبار کاه گشتن - جست‌وجو
(۳) جدی نگرفتن چوپان دروغگو - یکنواختی و ثبات نسبی
(۴) ز نیرو بود مرد را راستی / ز سستی گزی زاید و کاستی - درگیری و انگیزندگی ذهنی

۲۵۶- در چه صورت اثر منفی ناشی از تقسیم توجه که به واسطه انجام هم‌زمان چند تکلیف ایجاد می‌گردد، کاهش می‌یابد؟

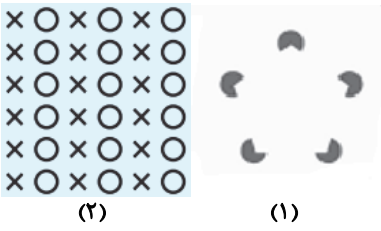
- (۱) دو تکلیف به هم شبیه‌تر باشند.
- (۲) تکلیف مورد نظر دشوار باشد.
- (۳) فرد انجام‌دهنده آن تکلیف از مهارت کافی برخوردار نباشد.
- (۴) دو تکلیف مربوط به موضوعات متفاوتی باشند.

۲۵۷- کدام عبارت در مورد دیدن مثلث سفید در شکل روبه‌رو درست است و در کدام خطای ادراکی معمولاً آزمایش‌شوندگان خط واگرا را بلندتر ادراک می‌کنند؟



- (۱) گاهی چیزی را ادراک می‌کنیم که احساس نشده است- پونزو
- (۲) گاهی چیزی که وجود خارجی دارد را ادراک نمی‌کنیم- مولر لایر
- (۳) گاهی چیزی را ادراک می‌کنیم که احساس نشده است- مولر لایر
- (۴) گاهی چیزی را که وجود خارجی دارد ادراک نمی‌کنیم- پونزو

۲۵۸- ادراک ما از شکل‌های روبه‌رو به ترتیب بر اساس کدام یک از اصول گشتالت صورت می‌گیرد؟



- (۱) استمرار- مجاورت
- (۲) استمرار- مشابهت
- (۳) تکمیل- مجاورت
- (۴) تکمیل- مشابهت

۲۵۹- «چه کسانی در زندگی شغلی و تحصیلی خود دچار اشیبنا می‌شوند؟» شاید در جمله بالا شما متوجه جابه‌جا نوشته شدن حروف کلمه «اشتباه» نشده باشید. علت این موضوع احتمالاً به چه عاملی برمی‌گردد؟

- (۱) ویژگی‌های حسی
- (۲) پردازش مفهومی
- (۳) خطای شناختی
- (۴) پردازش ادراکی

۲۶۰- کدام گزینه «توهم» محسوب می‌شود؟

- (۱) با اینکه بارها چک می‌کنم که درب خانه را قفل کرده باشم، اما باز هم نگران باز بودن آن هستم.
- (۲) من و برادرم در کویر سراب دیدیم.
- (۳) من آن قدر باهوش هستم که نیازی به خواندن درس ریاضی ندارم.
- (۴) من صدای فکر آدم‌های اطرافم را می‌شنوم.