



مرکز آموزشی های آموزش مرآت

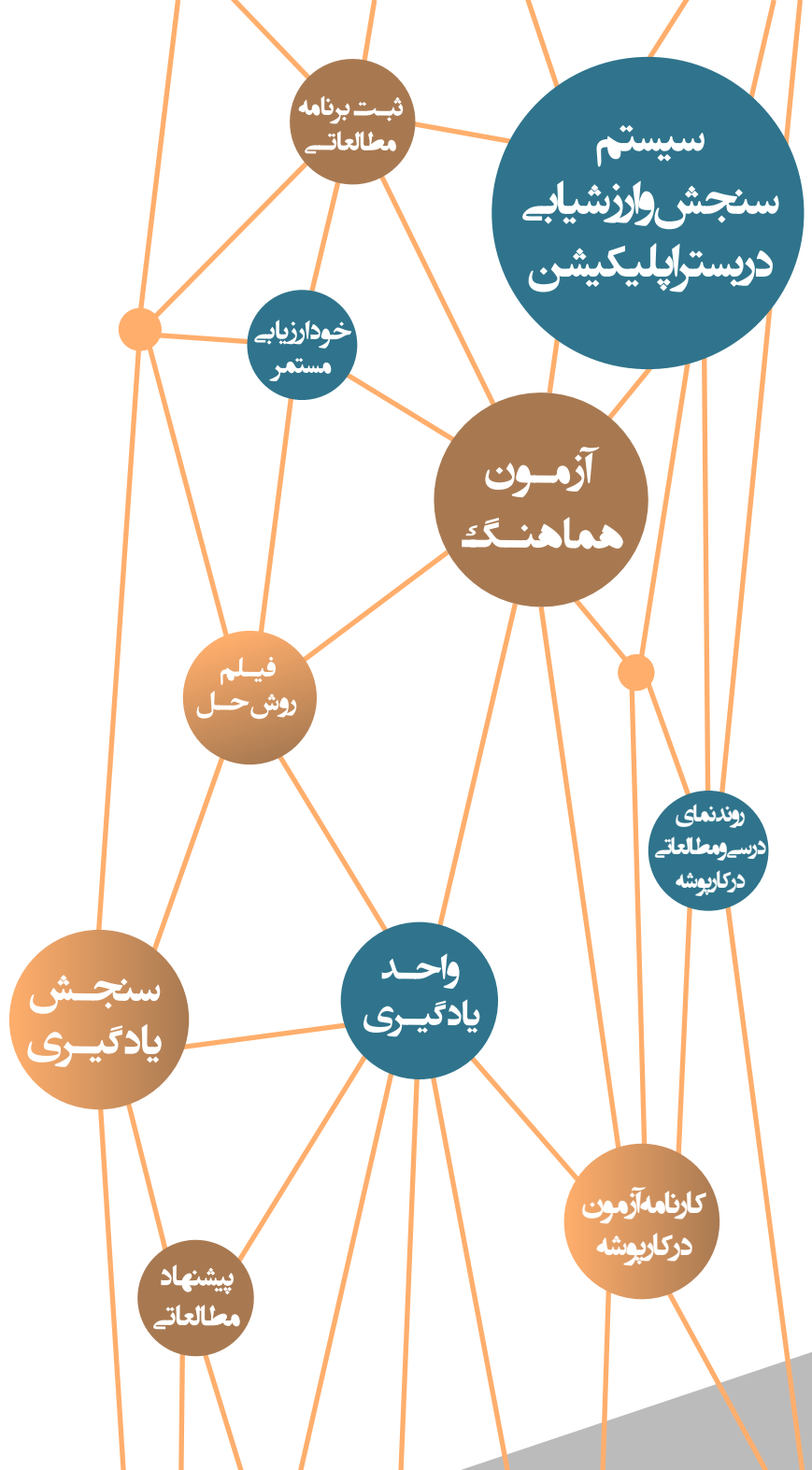
سال تحصیلی ۱۴۰۰-۱۳۹۹

آزمون

هماهنگ

شماره
۴

دفترچه سوال و پاسخ
یازدهم معارف اسلامی



ردیف	مواد آزمون	تعداد سوال	محتوای آزمون
۱	فارسی	۱۵	درس های ۱۰ تا ۱۲
۲	عربی	۱۵	درس های ۷ و ۸
۳	اصول عقاید	۱۵	درس های ۷ تا ۹
۴	انگلیسی	۱۵	درس ۲ (از ابتدای Grammar تا آخر درس)
۵	ریاضی و آمار	۱۵	فصل ۲ (درس ۲)
۶	اقتصاد	۱۰	بخش ۳ (فصل های ۱ و ۲) و بخش ۴ (فصل ۱)
۷	علوم و فنون ادبی	۱۰	درس های ۷ و ۸
۸	تاریخ اسلام	۱۰	درس های ۸ و ۹
۹	جغرافیا	۱۰	درس های ۷ و ۸
۱۰	جامعه شناسی	۱۰	درس های ۹ تا ۱۱
۱۱	فلسفه	۱۰	درس های ۶ و ۷
۱۲	روان شناسی	۱۰	درس ۵

از درس خواندن لذت ببرید



با اپلیکیشن مرآت
meraati.ir



آموزش را هدفمند مدیریت کنید

فارسی

شماره سوال	فصل	واحد یادگیری	زیر واحد یادگیری	حیطه شناختی
۱	فصل ۶: ادبیات حماسی	درس ۱۲: کاوه دادخواه / گنج حکمت: کاردانی	قلمرو زبانی: لغت	مقدماتی
۲	فصل ۶: ادبیات حماسی	درس ۱۲: کاوه دادخواه / گنج حکمت: کاردانی	قلمرو زبانی: لغت	مقدماتی
۳	فصل ۶: ادبیات حماسی	درس ۱۲: کاوه دادخواه / گنج حکمت: کاردانی	قلمرو زبانی: املا	پیشرفته
۴	فصل ۶: ادبیات حماسی	درس ۱۲: کاوه دادخواه / گنج حکمت: کاردانی	قلمرو زبانی: املا	پیشرفته
۵	فصل ۶: ادبیات حماسی	درس ۱۲: کاوه دادخواه / گنج حکمت: کاردانی	قلمرو ادبی: تاریخ ادبیات	مقدماتی
۶	فصل ۶: ادبیات حماسی	درس ۱۲: کاوه دادخواه / گنج حکمت: کاردانی	قلمرو ادبی: آرایه	پیشرفته
۷	فصل ۵: ادبیات انقلاب اسلامی	درس ۱۰: بانگ جرس / گنج حکمت: به یاد ۲۲ بهمن	قلمرو ادبی: آرایه	پیشرفته
۸	فصل ۶: ادبیات حماسی	درس ۱۲: کاوه دادخواه / گنج حکمت: کاردانی	قلمرو ادبی: آرایه	پیشرفته
۹	فصل ۶: ادبیات حماسی	درس ۱۲: کاوه دادخواه / گنج حکمت: کاردانی	قلمرو زبانی: دستور	مقدماتی
۱۰	فصل ۵: ادبیات انقلاب اسلامی	درس ۱۰: بانگ جرس / گنج حکمت: به یاد ۲۲ بهمن	قلمرو زبانی: دستور	مقدماتی
۱۱	فصل ۵: ادبیات انقلاب اسلامی	درس ۱۱: یاران عاشق / شعرخوانی: صبح بی تو	قلمرو زبانی: دستور	مقدماتی
۱۲	فصل ۶: ادبیات حماسی	درس ۱۲: کاوه دادخواه / گنج حکمت: کاردانی	قلمرو فکری: قرابت	پیشرفته
۱۳	فصل ۵: ادبیات انقلاب اسلامی	درس ۱۱: یاران عاشق / شعرخوانی: صبح بی تو	قلمرو فکری: قرابت	پیشرفته
۱۴	فصل ۶: ادبیات حماسی	درس ۱۲: کاوه دادخواه / گنج حکمت: کاردانی	قلمرو ادبی: آرایه	پیشرفته
۱۵	فصل ۵: ادبیات انقلاب اسلامی	درس ۱۱: یاران عاشق / شعرخوانی: صبح بی تو	قلمرو فکری: قرابت	پیشرفته

سرگروه دیارتمان فارسی: جناب آقای مرتضی کلاشلو

فارسی

۱. توضیحات آمده در مقابل کدام گزینه نادرست است؟

- ۱) بار: اجازه، بار عام: پذیرایی عمومی، شرفیایی همگانی مقابل بار خاص
- ۲) چاووش: آنکه که پیشاپیش زائران حرکت می کند و با صدای بلند و به آواز اشعار مذهبی می خواند.
- ۳) مدار: مسیری معمولاً دایره‌ای شکل که در آن چیزی به دور چیز دیگر می چرخد.
- ۴) درفش کاویانی: درفش ملی ایران در عهد سامانی

گزینه صحیح ۴

پاسخ

میدانید

درفش کاویانی از درفش‌های ملی ایران در عهد ساسانی است.

۲. در کدام گزینه معنی واژه‌ای نادرست آمده است؟

- ۱) یکایک: ناگهان / مجرد: صرف / دژم: عصبانیت
- ۲) فایق: چیره / رشحه: قطره / آدینه: جمعه
- ۳) منکر: ناباور / کران: کنار / جرس: زنگ
- ۴) تابناک: نورانی / مشک: انبان / محوطه: صحن

گزینه صحیح ۱

پاسخ

معنای درست واژه: دژم: خشمگین

۳. در کدام گزینه غلط املایی وجود دارد؟

- ۱) عشق را بینی علم بر کرده اندر کوی صدق
- ۲) گرفت کام دلم از او به صد الحاح
- ۳) دلبر که در کف او موم است سنگ خارا
- ۴) زان دام بیندیش که از دانه گزارند

گزینه صحیح ۴

پاسخ

املای درست واژه: گزارند ← گذارند

کدام گزینه فاقد غلط املایی است؟

- ۱) بهشت از فیض وجودش رشهه دان
 - ۲) یکی گفت سالار خوالیگران
 - ۳) هر آن نقشی که آید زشت یا خوب
 - ۴) دفع موشان کن از آن پیش که آزوقه برند
- حجیم از تفّ قهرش شعله خوان
همی نالد از شاه وز مهتران
کند بر کام خویش آن نقش منصوب
نه در آن لحظه که خالی شود انباری چند

گزینه صحیح ۲

بررسی سایر گزینه‌ها:

گزینه «۱»: رشهه ← رشحه

گزینه «۳»: منصوب ← منسوب



منسوب به معنای نسبت داده شده و منصوب به معنای نصب شده و قرارداد شده است.

گزینه «۴»: آزوقه ← آذوقه

کدام گزینه از جنبه تاریخ ادبیات نادرست است؟

- ۱) کتاب «روضه خلد» اثر مجد خوافی و به نظم است.
- ۲) «هم صدا با حلق اسماعیل» نام اثری از سید حسن حسینی و به نظم است.
- ۳) ضحاک معرب اژدی دهاک در داستان‌های ایرانی مظهر خوی شیطانی است.
- ۴) انتظار موعود یکی از مایه‌های ادبیات انقلاب اسلامی است.

گزینه صحیح ۱



«روضه خلد» اثر مجد خوافی و نثر آمیخته به نظم است.

در کدام گزینه آرایه مجاز و تشخیص به کار رفته است؟

- ۱) مژه سیاهت ار کرد به خون ما اشارت
 ۲) دل عالمی بسوزی چو عذار برفروزی
 ۳) همه شب در این امیدم که نسیم صبحگاهی
 ۴) چه قیامت است جانا که به عاشقان نمودی
- ز فریب او میندیش و غلط مکن نگارا
 تو از این چه سود داری که نمی کنی مدارا
 به پیام آشنایی بنوازد آشنا را
 دل و جان فدای رویت بنما عذار ما را

گزینه صحیح ۱

اشاره کردن مژه سیاه ← تشخیص

خون ← مجاز از کشتن

بررسی سایر گزینه‌ها:

گزینه «۲»: مجاز: عالم مجاز از مردم عالم / تشخیص ندارد.

گزینه «۳»: مجاز ندارد. / تشخیص: نسیم صبحگاهی به پیام آشنایی بنوازد این نوا را

گزینه «۴»: مجاز: دل و جان مجاز از کل وجود - روی مجاز از وجود معشوق / تشخیص ندارد.

در کدام گزینه «جناس همسان و ناهمسان» به کار رفته است؟

- ۱) ماهمه بیچاره و سرگشته‌ایم
 ۲) لطف تو انداخته هر گوشه خوان
 ۳) طایر جان گشته هم‌آهنگ او
 ۴) موسی کاظم شه نیکونهاد
- دانه جرم از همه سر کشته‌ایم
 بر سر خوان بنده بی‌توشه خوان
 رهزن دین کرده هم‌آهنگ او
 آن‌که سر اندر ره نیک او نهاد

گزینه صحیح ۲

بر سر ← جناس ناهمسان / خوان ← در مصراع اول به معنای «سفره» و در مصراع دوم به معنای «بخوان» آمده است.

آرایه ذکر شده در مقابل کدام گزینه نادرست است؟

- ۱) گرد ظلمت شسته است از روی آب زندگی هر سری کز سایه بال هما آزاده است
(کنایه)
- ۲) قدر یاقوت لب او را که می‌داند که چیست؟ جوهری قیمت نداند جوهر نادیده را
(تشبیه)
- ۳) در جام جهان چو تلخ و شیرین به هم است این از لب یار خواه و آن از لب جام
(جناس)
- ۴) خنده گریند همه لاف‌زنان بر در تو گریه خندند همه سوختگان در بر تو
(تناقض)

گزینه صحیح ۳

بررسی گزینه‌ها:

- گزینه «۱»: گرد ظلمت شستن: کنایه از پاک کردن و آشکار کردن
- گزینه «۲»: یاقوت لب ← تشبیه لب به یاقوت
- گزینه «۳»: جناس ندارد
- گزینه «۴»: در خنده گریستن و در گریه خندیدن ← تناقض

در کدام گزینه واژه‌ای به کار رفته که در گذر زمان تحول معنایی یافته است؟

- ۱) بنده امر توام خاصه در آن امر که تو گویی ام خیز نظر کن به سوی منظر من
- ۲) از دست جوانی ام چو بر بود عنان پیری چو رکاب پایداری کردی
- ۳) درفشش سیاه است و خفتان سیاه ز آهنش ساعد ز آهن کلاه
- ۴) دمی کاندم بگوید با همه راز چو من گردد یقین در دوست سرباز

گزینه صحیح ۴



سرباز ← در لغت به معنای سربازنده و جانباز است اما امروزه فرد نظامی را گویند.

۱۰. بیت زیر چند جمله است؟

«اگر زهر است اگر شکر چه شیرین است بی خویشی»

- ۱ سه ۲ شش ۳ چهار ۴ پنج

گزینه صحیح ۲

اگر زهر است (۱) اگر شکر «است» (۲) چه شیرین است بی خویشی (۳) کله جویی (۴) نیایی سر (۵) چه شیرین است بی خویشی (۶)

۱۱. در کدام گزینه صفت فاعلی، صفت مفعولی و صفت مطلق به کار رفته است؟

- ۱ خروشان، ژرف، بی پهنا، کف آلود دل شب می درید و پیش می رفت
 ۲ شود روشن دو چشم از سواد سرمه خیز او ز مژگان زنده رود گریه شادی روان سازم
 ۳ می مخسب ای مرد اگر جوینده ای خواب خوش بادت اگر گوینده ای
 ۴ بکن معامله ای وین دل شکسته بخر که با شکستگی ارزد به صد هزار درست

گزینه صحیح ۱

خروشان ← فاعلی / بی پهنا، ژرف ← ساده (مطلق) / کف آلود ← صفت مفعولی

میدانید

اسم ← بن مضارع ← صفت فاعلی ← طالع بین

اسم + بن ماضی ← صفت مفعولی ← خون آلود

بررسی سایر گزینه ها:

گزینه «۲»: روشن، سواد ← صفت ساده / سرمه خیز و روان ← صفت فاعلی

گزینه «۳»: جوینده، گوینده ← صفت فاعلی / خوش ← صفت مطلق

گزینه «۴»: شکسته ← صفت مفعولی / درست ← صفت مطلق

بیت «هنر خوار شد جادویی ارجمند / نهان راستی آشکارا گزند» با کدام گزینه قرابت

معنایی ندارد؟

- | | |
|--|--------------------------------------|
| ۱) ابلهان را همه شربت ز گلاب است و ز قند | قوت دانا همه از خون جگر می‌بینم |
| ۲) در این زمانه ز بس طبع دون رواج گرفت | عنان کسب کمالات سوی نان گردید |
| ۳) جاهلی بینی به دعوی برگشاده لب چو غار | گوش گردون گشته کر از بانگ استیلای او |
| ۴) سبزه در دست و پای افتاده است | خار بالانشین دیوار است |

گزینه صحیح ۳

ادعای انسان‌های جاهل از جهل آنهاست.

مفهوم مشترک بیت سؤال و گزینه‌های «۱»، «۲» و «۴» ← نابسامانی اوضاع جامعه و دگرگون شدن ارزش‌ها

پاسخ

مفهوم بیت «خواستم از رنجش دوری بگویم یادم آمد / عشق با آزار خویشاوندی دیرینه دارد»

از کدام گزینه دریافت نمی‌شود؟

- | | |
|---|--|
| ۱) عجب دوری و ناخوش‌روزگاری است | نه بر مردم نه بر دور اعتباری است |
| ۲) غرض اهل دل از سیر و سفر آزار است | می‌کشم دامن از آن خار که در پا نرود |
| ۳) وادی عشق از گل شادی تهی باشد ولی | خار محنت روید از صحرای محنت خیز او |
| ۴) من ز هجرانت ننالم در همه دوران که من | از ازل این زخم و رنجش بر تن خود می‌کشم |

گزینه صحیح ۱

بی‌اعتباری دوران

مفهوم بیت سؤال و سایر گزینه‌ها: عشق با درد و رنج همراه است.

پاسخ

زمینه حماسه در مقابل کدام گزینه نادرست آمده است؟

- ۱) بدو داد شاه اختر کاویان بر آن سان که بودی به رسم کیان (ملّی)
- ۲) برآشفت و بر میمنه حمله برد ز ترکان بیفکنند بسیار گرد (قهرمانی)
- ۳) کنون رزم سهراب و رستم شنو دگرها شنیدستی این هم شنو (داستانی)
- ۴) چو خورشید تابان برآورد پر سیه زاغ پیران فروبرد سر (خرق عادت)

گزینه صحیح ۴

بررسی گزینه‌ها:

گزینه «۱»: اختر کاویان ← ملی

گزینه «۲»: اشاره به قدرت جنگاوری ← قهرمانی

گزینه «۳»: روایت کردن داستان ← داستانی

در گزینه «۴»: خرق عادت وجود ندارد و صرفاً از طلوع خورشید و به پایان رسیدن تاریکی سخن رانده است.

همه ابیات با بیت «ای مرغ سحر عشق ز پروانه بیاموز / کان سوخته را جان شد و آواز نیامد»

قرباب مفهومی دارند به جز

- ۱) در مجمره عشق و غمت سوخته گشتم زین بیش سر گت و کمابیش ندارم
- ۲) ز عشق این حرف بشنیدم، خموشی راه خود دیدم بگو عشقا که من با دوست لا و لم نمی‌دانم
- ۳) دهان بر بند و محرم شو به کعبه خامشان می‌رو بیای ایندر این مستی نه اشتر جو و نی جم جم
- ۴) با دل سوخته خوش باش که در محفل عشق از سپندی که نسوزند فغان برخیزد

گزینه صحیح ۱

سوختن در غم عشق تو حوصله سخن گفتن را از من گرفته است.

مفهوم مشترک بیت سؤال و گزینه‌های «۲»، «۳» و «۴» ← سکوت در راه عشق

عربی

شماره سوال	فصل	واحد یادگیری	زیر واحد یادگیری	حیطه شناختی
۱۶	الدرس الثامن	عجائب الأشجار / الأفعال المعتلة (۱)	ترجمه و تعريب	مقدماتی
۱۷	الدرس الثامن	عجائب الأشجار / الأفعال المعتلة (۱)	ترجمه و تعريب	مقدماتی
۱۸	الدرس السابع	الوالی المتواضع / الإعراب المحلّی و الإعراب التقديری	ترجمه و تعريب	مقدماتی
۱۹	الدرس السابع	الوالی المتواضع / الإعراب المحلّی و الإعراب التقديری	ترجمه و تعريب	مقدماتی
۲۰	الدرس السابع	الوالی المتواضع / الإعراب المحلّی و الإعراب التقديری	ترجمه و تعريب	پیشرفته
۲۱	الدرس السابع	الوالی المتواضع / الإعراب المحلّی و الإعراب التقديری	ترجمه و تعريب	پیشرفته
۲۲	الدرس الثامن	عجائب الأشجار / الأفعال المعتلة (۱)	درک مطلب	پیشرفته
۲۳	الدرس الثامن	عجائب الأشجار / الأفعال المعتلة (۱)	درک مطلب	پیشرفته
۲۴	الدرس الثامن	عجائب الأشجار / الأفعال المعتلة (۱)	اعراب و تحليل صرفی	پیشرفته
۲۵	الدرس الثامن	عجائب الأشجار / الأفعال المعتلة (۱)	قواعد	مقدماتی
۲۶	الدرس الثامن	عجائب الأشجار / الأفعال المعتلة (۱)	قواعد	مقدماتی
۲۷	الدرس الثامن	عجائب الأشجار / الأفعال المعتلة (۱)	قواعد	پیشرفته
۲۸	الدرس السابع	الوالی المتواضع / الإعراب المحلّی و الإعراب التقديری	قواعد	مقدماتی
۲۹	الدرس الثامن	عجائب الأشجار / الأفعال المعتلة (۱)	قواعد	مقدماتی
۳۰	الدرس السابع	الوالی المتواضع / الإعراب المحلّی و الإعراب التقديری	قواعد	مقدماتی



برای مشاهده فیلم روش حل، فیلم را لمس نمایید.

سرگروه دیپارتمان عربی گروه معارف اسلامی: سرکار خانم الهه مسیح خواه



عین الأنسب في الجواب للترجمة من أو إلى العربية: (١٦ - ٢٠)

۱۶. ﴿إِنَّ الَّذِينَ قَالُوا رَبَّنَا اللَّهُ ثُمَّ اسْتَقَامُوا فَلَا خَوْفٌ عَلَيْهِمْ وَلَا هُمْ يَحْزَنُونَ﴾:

- ۱) یقیناً کسانی که بگویند: خداوند ما الله است، سپس استقامت کنند، پس ترسی بر آنها نیست و نه ناراحت می گردند!
- ۲) همانا کسانی که گفتند: پروردگار ما تنها خداست، سپس استقامت ورزیدند، نه ترسی بر آنهاست و نه غمگین خواهند شد!
- ۳) بی شک کسانی که گفته اند: الله پروردگار ماست، پس از آن استقامت ورزیده اند، نه ترسی بر آنهاست و نه ناراحتند!
- ۴) محققاً کسانی که گفتند: پروردگار ما الله است، سپس ایستادگی کردند، پس بیمی بر آنان نیست و غمگین نمی گردند!

گزینه صحیح ۴

«قالوا: گفتند» ماضی است، اما در گزینه «۱» مضارع التزامی ترجمه شده است. «ثم استقاموا: سپس استقامت کردند»؛ رد گزینه «۱». «لا يحزنون: ناراحت نمی شوند»؛ رد گزینه های «۲» و «۳»؛ در گزینه «۲» «خواهند شد» نادرست است و در گزینه «۳» به شکل اسم ترجمه شده است.

۱۷. «أخذ حارس المرمى لفریقنا الكرة بأيديه بالمهارة البالغة و منع أن يسجل الهدف الثاني!»:

- ۱) دروازه بان تیم ما، با دستان خود، توپ را با مهارت کامل گرفت و مانع شد که دو گل ثبت شود!
- ۲) دروازه بان تیممان، توپ را با دستانش، با مهارت کامل گرفت و مانع شد که گل دوم ثبت گردد!
- ۳) دروازه بان تیم، با نکه داشتن توپ توسط دستانش با مهارت، مانع از ثبت دومین گل شد!
- ۴) دروازه بان تیم ما، توپ را با مهارت زیاد با دستش نکه داشت و مانع شد که گل دوم ثبت شود!

گزینه صحیح ۲

«فریقنا: تیم ما»؛ رد گزینه «۳». «أخذ: گرفت»؛ رد گزینه های «۳» و «۴». «بأيديه: با دستانش»؛ رد گزینه «۴». «أن يسجل: که ثبت شود» مجهول است؛ رد گزینه «۳». «الهدف الثاني: گل دوم»؛ رد گزینه های «۱» و «۳».



۱۸. «كان الوالی یرفضُ أن یحمل أحدٌ حملاً بدلاً منه و تواضعه قد أثار تعجبَ غیره!»:

- ۱) حاکم نمی پذیرفت که کسی بار را به جای او حمل کند، و تواضعش شگفتی غیر او را برانگیخته بود!
- ۲) والی نمی پذیرفت که شخصی بارش را به جای او ببرد، و فروتنی او تعجب دیگران را برانگیخته بود!
- ۳) والی اجازه نمی داد که کسی به جای او بارش را حمل کند و با تواضع خویش باعث تعجب دیگران شده بود!
- ۴) حاکم با اینکه کسی به جای او بارش را حمل کند، مخالفت می کرد و تواضعش تعجب غیر او را برانگیخت!

پاسخ

گزینه صحیح ۲

«كان یرفض: نمی پذیرفت، مخالفت می کرد»؛ رد گزینه «۳». «أن یحمل: که ببرد، که حمل کند»؛ رد گزینه «۴». «حملاً: بارش را» در گزینه «۱» ضمیر «ه» ترجمه نشده است.

۱۹. «مَنْ اسْتَبَدَّ بِرَأْيِهِ هَلَكَ، وَ مَنْ شَاوَرَ الرَّجَالَ شَارَكَهَا فِي عُقُولِهَا!»:

- ۱) آن که خودکامگی پیشه کرد، به هلاکت رسید و هر کس با مردان [بزرگ] مشورت کرد، در عقلشان شریک شده است!
- ۲) هر کس استبداد به رأی داشته باشد، هلاک می شود و هر کس از مردان [بزرگ] طلب شور کند، در خردهای آنها شریک می گردد!
- ۳) هر که خودرأیی ورزد، هلاک می شود، و هر که با مردان [بزرگ] شور کند، در خردهای آنها شریک می شود!
- ۴) آن که استبدادِ نظرش را تحمیل کند، به هلاکت می رسد و آن که با مردان [بزرگ] مشورت کند، در عقلهای آنها شریک خواهد گشت!

پاسخ

گزینه صحیح ۳

«مَنْ: هر کس» شرطیه است؛ رد گزینه های «۱» و «۴» / «شاور: مشورت کرد، مشورت کند»؛ رد گزینه «۲». «عقول: خردها، عقلا» جمع است، نه مفرد؛ رد گزینه «۱».

عین الصّحیح:

۲۰

- ۱) قد تَحَدَّثُ أُمُورٌ فِي حَيَاتِنَا لَا يُحْسِرُ عَلَيْهَا: گاهی در زندگی ما، اموری رخ می‌دهد که نباید بر آن‌ها حسرت خورده شود!
- ۲) الْعَبْدُ الَّذِي اتَّقَى رَبَّهُ فَإِنَّ أَجَلَ مَسْتَوِرٍ عَنْهُ: بی‌شک بنده‌ای که تقوای پروردگارش را پیشه کند، پس مرگش پوشاننده اوست!
- ۳) الرَّجُلُ الْمُؤْمِنُ إِنْ يَرْتَكِبُ ذَنْبًا، يَتَدَارَكُهُ بِالتَّوْبَةِ: مرد مؤمن، هرگاه گناه مرتکب شود، با توبه آن را جبران می‌کند!
- ۴) لَا تَخَفْ سَأْحَمِلُ الْبِضَائِعَ الَّتِي عِنْدَكَ إِلَى أَيِّ مَكَانٍ تَرِيدُ: نترس، بارهایی را که داری، به هر جایی که بخواهی، خواهم برد!

پاسخ

گزینه صحیح ۱

بررسی سایر گزینه‌ها:

گزینه «۲»: «مستور: پوشیده شده» اسم مفعول است.

گزینه «۳»: «إِنْ: اگر» / «ذَنْبًا: گناهی» نکره است.

گزینه «۴»: «تَرِيدُ: می‌خواهی»

- عین الصّحیح فی التّعریب: «نگاه والی در مسیر به مردی افتاد که او را فقیر پنداشت، پس از او کمک خواست!»:

۲۱

- ۱) وَقَعَتْ عَيْنُ الْوَالِي فِي السَّبِيلِ عَلَى رَجُلٍ حَسِبَهُ فَقِيرًا وَ طَلَبَ الْمُسَاعَدَةَ مِنْهُ!
- ۲) الْوَالِي نَظَرَ إِلَى الرَّجُلِ الَّذِي كَانَ فَقِيرًا فَأَرَادَ مِنْهُ أَنْ يَسَاعِدَهُ!
- ۳) نَظَرَةُ الْوَالِي قَدْ وَقَعَتْ فِي الطَّرِيقِ عَلَى الرَّجُلِ الَّذِي يَحْسِبُهُ فَقِيرًا فَطَلَبَ الْمُسَاعَدَةَ مِنْهُ!
- ۴) فِي الطَّرِيقِ وَقَعَ نَظْرُ الْوَالِي عَلَى الرَّجُلِ الَّذِي ظَنَّهُ فَقِيرًا فَاسْتَعَانَ بِهِ!

پاسخ

گزینه صحیح ۳

«نگاه والی: نَظْرُ الْوَالِي، نَظَرَةُ الْوَالِي»؛ رد گزینه‌های «۱» و «۲»، «عین» به معنی چشم است، نه نگاه. «به مردی افتاد که او را فقیر پنداشت: وَقَعَ عَلَى الرَّجُلِ الَّذِي حَسِبَهُ فَقِيرًا»؛ رد گزینه «۳».

■ اقرأ النَّصَّ التَّالِيَّ ثُمَّ أَجِبْ عَنِ الْأَسْئَلَةِ (۲۲- ۲۴) بما يناسب النَّصَّ:
 العُصْفُورُ طَائِرٌ صَغِيرٌ يَعِيشُ فِي كُلِّ أَنْحَاءِ الْكُرَةِ الْأَرْضِيَّةِ، وَ لَهُ أَنْوَاعٌ عَدِيدَةٌ وَأَعْدَادٌ كَثِيرَةٌ وَ
 الْبَلْبَلُ نَوْعٌ مِنَ أَنْوَاعِ الْعَصَافِيرِ. هَذِهِ الطَّيُورُ مُسْتَقِرَّةٌ فِي مَكَانٍ عَيْشِهَا، فَلَيْسَتْ مِنَ الطَّيُورِ الْمُهَاجِرَةِ،
 وَ ذَلِكَ لِأَنَّهَا تَتَحَمَّلُ التَّغْيِيرَاتِ الْجَوِّيَّةِ وَ الظَّرُوفِ الصَّعْبَةِ، وَ هِيَ تَسْتَطِيعُ أَنْ تَتَحَمَّلَ الْجُوعَ وَ
 الْعَطَشَ أَحْسَنَ مِنَ الطَّيُورِ الَّتِي أَكْبَرُ مِنْهَا وَ هِيَ تَسَبِّبُ خَسَائِرَ كَثِيرَةً بِالْمَزَارِعِ، وَ ذَلِكَ حِينَ
 تُهَاجِمُ الْحَقُولَ وَ تَتَنَاوَلُ الْبُذُورَ. وَ الْعَصَافِيرُ تَشْعُرُ بِأَذَى كَثِيرٍ مِنَ الْإِنْسَانِ عِنْدَمَا يَصِيدُهَا بَعْضُ
 الْأَحْيَانِ وَ يَجْعَلُهَا فِي الْقَفَصِ.

۲۲ باعتقادک لماذا تعيش العصافير في جميع نقاط العالم؟

۱) لأنَّ الماء و الطَّعام في جميع نقاط الأرض موجودان!

۲) لأنَّ الإنسان لا يُؤْذِيهَا بَعْضُ الْأَحْيَانِ!

۳) لِأَنَّهَا لَا تَحْتَاجُ إِلَى ظُرُوفٍ خَاصَّةٍ لِلْحَيَاةِ!

۴) لِأَنَّ لَهَا أَنْوَاعًا عَدِيدَةً وَ أَعْدَادًا كَثِيرَةً!

گزینه صحیح ۳

گنجشک پرنده‌ای کوچک است که در تمامی نقاط کره زمین زندگی می‌کند و انواع و تعداد بسیاری دارد. بلبل یکی از انواع گنجشک‌ها است. این پرندگان در مکان زندگی خود مستقر (ساکن) هستند و از پرندگان مهاجر نیستند، زیرا که تغییرات آب و هوایی و شرایط دشوار را تحمل می‌کنند. آن‌ها می‌توانند گرسنگی و تشنگی را بهتر از پرندگان بزرگتر از خود تحمل کنند. آن‌ها سبب خسارت‌های بسیاری در مزارع می‌شوند و آن زمانی است که به دشت‌زارها حمله می‌کنند و دانه‌ها را می‌خورند. گنجشک‌ها اذیت بسیاری را از جانب انسان احساس می‌کنند زمانی که گاهی آن‌ها را شکار می‌کنند و در قفس قرار می‌دهند.

به نظرت، چرا گنجشک‌ها در تمامی نقاط جهان زندگی می‌کنند؟

گزینه «۱»: زیرا که آب و غذا در تمامی نقاط زمین موجود است!

گزینه «۲»: زیرا که انسان، برخی اوقات، آن‌ها را آزار نمی‌دهد!

گزینه «۳»: چون که آن‌ها به شرایط خاصی برای زندگی نیاز ندارند!

گزینه «۴»: زیرا که انواع و تعداد زیادی دارند!

۳۳. عین الخطأ:

- ۱) البُدور هي أحد أنواع أطعمة العصافير!
- ۲) البلب لا يُهاجر في الشتاء إلى المناطق المعتدلة!
- ۳) العقاب أقدر على تحمّل الجوع من العُصفورا!
- ۴) بعض أنواع العصافير محبوبة عند الإنسان!

گزینه صحیح ۳

گزینه اشتباه را مشخص کنید:

- گزینه «۱»: دانه‌ها یکی از انواع غذاهای گنجشکان است!
- گزینه «۲»: بلبل در زمستان به مناطق معتدل مهاجرت نمی‌کند!
- گزینه «۳»: عقاب بر تحمل گرسنگی از گنجشک تواناتر است! (با عبارت «أحسن من الطيور التي أكبر منها حجماً» مغایرت دارد).
- گزینه «۴»: برخی از انواع گنجشکان نزد انسان محبوب هستند!

پاسخ

۳۴. عین الصحیح فی الإعراب و التحلیل الصرفی:

- ۱) أنواع: من الجموع المكسرة- مفردة «نوع» و هو مذکر- نكرة- مبني / مبتدأ مؤخر و صفته «عديدة»
- ۲) مستقرّة: اسم الفاعل من باب زیادة ثلاثة أحرف- معرب- صحیح الآخر- منصرف / خبر لـ «هذه» و الجملة اسمیة
- ۳) تتحمّل: فعل مضارع- للغائبه- مزید ثلاثی زیادة حرفین- متعدّد- مضاعف / فعل و مع فاعله «التغیّرات» جملة فعلیة
- ۴) أذی: اسم- مفرد- مذکر- منقوص- نكرة- معرب / مجرور بحرف الجارّ، «بأذی: الجارّ و المجرور»

گزینه صحیح ۲

در گزینه «۱» «مبني»، در گزینه «۳» «مضاعف»، فاعله «التغیّرات» و در گزینه «۴» «منقوص» نادرست هستند.

پاسخ

نکته

تشدید در باب «تفعّل» دلالت بر مضاعف بودن فعل نمی‌کند.

عین المناسب للجواب عن الأسئلة التالية: (۲۵ - ۳۰)

۲۵

عین الصّحیح فی ضبط حركات الكلمات:

- ۱) الظواهر الطبيعية تُثبت حقيقةً واحدةً و هي قدرةُ الله!
- ۲) من أهمّ مواصفاتِ هذه الشجرةِ أنّها تُعطي أثماراً طولَ السنّة!
- ۳) الشجرةُ الخائفةُ شجرةٌ تنمو في بعضِ الغاباتِ الإستوائية!
- ۴) في السنّةِ القادمةِ تنمو تلكَ الجوزةُ و سوف تصيرُ شجرةً!

گزینه صحیح ۳

بررسی نادرستی سایر گزینه‌ها:

گزینه «۱»: «قدرة» مضاف است و تنوین نمی‌گیرد.

گزینه «۲»: «مواصفات» اسم فاعل نیست.

گزینه «۴»: «الجوزة» حرکت خود را از اسم اشاره «تلك» که نقش فاعل دارد می‌گیرد. ضمناً «تصیر» می‌شود صحیح است.

پاسخ

۲۶

عین الخطأ فی تعريف المفردات:

- ۱) السّیاح: ما یُحیطُ بمزرعةٍ أو بیتٍ کمانعٍ لعدم الدّخول!
- ۲) الالتفاف: التّجمّع و الدّوران حول شیء!
- ۳) الغاز: حالة من حالات المادّة الثّلاث و هو لیس سائلاً!
- ۴) الجزيرة: مساحةٌ من الأرض یُحیطُ بها الماء من کلّ جهةٍ و جمعها «الجَزَر»

گزینه صحیح ۴

جمع «الجزيرة»، «الجُزُر» است و «الجَزَر» به معنی هویج است.

ترجمه سایر گزینه‌ها:

گزینه «۱»: پرچین: آنچه مزرعه‌ای یا خانه‌ای را احاطه می‌کند، مانند یک مانع برای عدم ورود.

گزینه «۲»: در هم پیچیدن: جمع شدن و چرخیدن دور چیزی است.

گزینه «۳»: گاز: حالتی از حالت‌های سه‌گانه ماده و آن مایع نیست.

پاسخ

۲۷. عین الصّحیح فی الأمر:

- ۱) یا أخوانی! ناموا مرتاحی البال، الحراس یحرسون بدقه!
- ۲) عدی من الطریق الّذی جئت لتصل إلی العنوان یا أختی!
- ۳) بعوا الفواکه، لأنّ کلّها أثمرت و قد حان زمان بیعها!
- ۴) أیتها الظّالمة! خافی من ردّ فعل الشعب الّذی لیس عنده شیئاً للفقدان!

پاسخ

گزینه صحیح ۴

در گزینه «۱» «ناما» صحیح است؛ زیرا «أخوان» مثنی است. در گزینه «۲» «عودی» و در گزینه «۳» «بیعوا» صحیح هستند.

۲۸. عین الخطأ فی المنقوص:

- ۱) یقضی القاضی علی الجانی و هو یعصی القاضی!
- ۲) ماء هذه الأنهار جار هذه الأيام و الناس فرحون لذلك!
- ۳) العیلاج الوافی خیر من الدوّاء الشّافی، فعلیکم بالوقایة!
- ۴) علینا أن تتقی معاصی الله فإنّ کلّ یوم لا یعصی الله فیهِ فهو عید!

پاسخ

گزینه صحیح ۳

«الواقی» و «الشّافی» اسم منقوص هستند که حرکت ضمه و کسره بر یاء آنها ظاهر نمی‌شود. سایر گزینه‌ها صحیح هستند.

۲۹. عین العبارة التي فيها فعلٌ غیر معتل:

- ۱) نرى فی القرآن الکریم حقائق مهمّة و دقیقه!
- ۲) نجد فی أعماق البحر طبقات مختلفة من الظّلمات!
- ۳) توقفت أمام الصفّ لکی یدخل الآخرون فیهِ أولاً!
- ۴) قالت لنا المعلّمة: صفنَ المنظر الجمیل الّذی أمامن!

پاسخ

گزینه صحیح ۳

در گزینه «۱» «رأی»، در گزینه «۲» «نجد» از ریشه «وجد» و در گزینه «۴» «قال» از ریشه «قول» و «صفن» از ریشه «وصف» معتل هستند. در گزینه «۳» «یدخل» معتل نیست.

۳۰. فی أيّ عبارة كلّها أسماء منقوصة؟

- ۱) الرّاضی - الواعی - الوالی - الفتی
- ۲) القاضی - الأیدی - التّعدی - التّقوی
- ۳) المجازی - المنجی - الولی - الشّاکی
- ۴) الجاری - الدّاعی - الشّافی - السّاعی

گزینه صحیح ۴

در گزینه «۱» «الفتی» و در گزینه «۲» «التقوی» مقصور هستند. در گزینه «۳» نیز «الولی» منقوص نیست.

پاسخ

اصول عقاید

شماره سوال	فصل	واحد یادگیری	زیرواحد یادگیری	حیطه شناختی
۳۱	درس ۷	امامت، تدام رسالت	متن	مقدماتی
۳۲	درس ۷	امامت، تدام رسالت	متن	مقدماتی
۳۳	درس ۷	امامت، تدام رسالت	آیه	پیشرفته
۳۴	درس ۷	امامت، تدام رسالت	آیه	پیشرفته
۳۵	درس ۷	امامت، تدام رسالت	حدیث	پیشرفته
۳۶	درس ۸	نقش امامان در احیای دین	متن	مقدماتی
۳۷	درس ۸	نقش امامان در احیای دین	متن	مقدماتی
۳۸	درس ۸	نقش امامان در احیای دین	تعمیق یادگیری، هم‌اندیشی و تحقیق کنید	پیشرفته
۳۹	درس ۸	نقش امامان در احیای دین	متن	مقدماتی
۴۰	درس ۸	نقش امامان در احیای دین	متن	پیشرفته
۴۱	درس ۹	وعده بزرگ الهی	متن	مقدماتی
۴۲	درس ۹	وعده بزرگ الهی	متن	مقدماتی
۴۳	درس ۹	وعده بزرگ الهی	آیه	پیشرفته
۴۴	درس ۹	وعده بزرگ الهی	متن	مقدماتی
۴۵	درس ۹	وعده بزرگ الهی	آیه	مقدماتی

سرگروه دپارتمان اصول عقاید: سرکار خانم زهرا محمدی

اصول عقاید

۳۱

فراگیری ندای «الله اکبر» اسلام در بسیاری از سرزمین‌ها پس از رسول خدا (ص) منتج به چه امری می‌باشد و کدام یک از انگاره‌های تداوم رسالت را مردود می‌نماید؟

- ۱) افزایش نیاز به امام و رهبری نمایاننده حقیقت در میان انبوه عقاید - سکوت قرآن و پیامبر (ص)
- ۲) فراوانی مسائل و معضلات جدید اجتماعی، اقتصادی، سیاسی و فرهنگی برخاسته از ظهور مکاتب و فرق - سکوت قرآن و پیامبر (ص)
- ۳) فزونی احتیاج به معلم و حاکمی اداره کننده جامعه همانند پیامبر اکرم (ص) - اعلام اتمام قلمروهای سه گانه رسالت
- ۴) ازدیاد آگاهی مردم نسبت به کامل بودن دین اسلام و هدایتگری رسول خدا (ص) - اعلام اتمام قلمروهای سه گانه رسالت

گزینه صحیح ۳

فرض دوم درباره تداوم مسئولیت‌های «تعلیم و تبیین» و «ولایت ظاهری» اعلام پایان این مسئولیت‌ها از سوی قرآن کریم و رسول خدا (ص) می‌باشد، که صحیح نیست! زیرا نیاز جامعه به حکومت و تعلیم و تبیین دین، پس از رسول خدا (ص) نه تنها از بین نرفت، بلکه افزایش هم یافت. زیرا گسترش اسلام در نقاط دیگر، ظهور مکاتب و فرقه‌های مختلف، پیدایش مسائل و مشکلات جدید اجتماعی، اقتصادی، سیاسی و فرهنگی را به دنبال داشت و نیاز به امام و رهبری که در میان انبوه افکار و عقاید، حقیقت را به مردم نشان دهد و جامعه را آن گونه که پیامبر (ص) اداره می‌کرد، اداره نماید، افزون تر می‌شد.

۳۲

فلسفه اعلام انتساب سرپرستی جامعه مسلمان به امام علی (ع) توسط پیامبر (ص) پس از نزول آیه ولایت، چه بود؟

- ۱) رسوایی مدعیان وصایت رسول خدا (ص)
- ۲) آگاهی بخشی به مردم از جزئیات احکام نماز و زکات
- ۳) انسداد ابواب کتمان و اختفای ولایت امام علی (ع)
- ۴) اخذ بیعت توسط پیامبر (ص) برای امام علی (ع)

گزینه صحیح ۳

نزول آیه ولایت و اعلام ولایت حضرت علی (ع) از جانب رسول خدا (ص) برای آن بود که مردم به چشم خود ببینند و از زبان پیامبر (ص) بشنوند و امکان مخفی کردن آن نباشد.

پاسخ

پاسخ

کدام مستندات وحیانی به ترتیب «گواه خروج از دایره ایمان راستین» و «علیت آن» را تبیین می‌نماید؟

- ۱) «يَا أَيُّهَا الَّذِينَ آمَنُوا أَطِيعُوا اللَّهَ وَ أَطِيعُوا الرَّسُولَ وَ أُولَى الْأَمْرِ مِنْكُمْ» - «إِنَّمَا وَلِيُّكُمُ اللَّهُ وَ رَسُولُهُ وَ الَّذِينَ آمَنُوا الَّذِينَ يُقِيمُونَ الصَّلَاةَ وَ يُؤْتُونَ الزَّكَاةَ»
- ۲) «يَا أَيُّهَا الَّذِينَ آمَنُوا أَطِيعُوا اللَّهَ وَ أَطِيعُوا الرَّسُولَ وَ أُولَى الْأَمْرِ مِنْكُمْ» - «هُوَ الَّذِي أَرْسَلَ رَسُولَهُ بِالْهُدَىٰ وَ دِينِ الْحَقِّ»
- ۳) «يُرِيدُونَ أَنْ يُتَحَاكَمُوا إِلَى الطَّاغُوتِ وَ قَدْ أُمِرُوا أَنْ يَكْفُرُوا بِهِ» - «أَطِيعُوا اللَّهَ وَ أَطِيعُوا الرَّسُولَ وَ أُولَى الْأَمْرِ مِنْكُمْ»
- ۴) «يُرِيدُونَ أَنْ يُتَحَاكَمُوا إِلَى الطَّاغُوتِ وَ قَدْ أُمِرُوا أَنْ يَكْفُرُوا بِهِ» - «إِنَّمَا يُرِيدُ اللَّهُ لِيُذْهِبَ عَنْكُمُ الرِّجْسَ أَهْلَ الْبَيْتِ وَ يُطَهِّرَكُمْ تَطْهِيرًا»

گزینه صحیح ۳

پاسخ

با توجه به آیه شریفه «أَلَمْ تَرَ إِلَى الَّذِينَ يَزْعُمُونَ أَنَّهُمْ آمَنُوا بِمَا نُزِّلَ إِلَيْكَ ...» خروج از دایره ایمان حقیقی و استقرار در زمره ایمان‌پنداری، بردن حکمیت نزد طاغوت است. علت حرمت پذیرش ولایت طاغوت، وجوب اطاعت از خدا، رسول (ص) و اولی الامر (ع) می‌باشد.

پیام مستنبط از آیه شریفه «يَا أَيُّهَا الرَّسُولُ بَلِّغْ مَا أُنزِلَ إِلَيْكَ مِنْ رَبِّكَ وَ إِنْ لَمْ تَفْعَلْ فَمَا بَلَّغْتَ رِسَالَتَهُ وَ اللَّهُ يَعْصِمُكَ مِنَ النَّاسِ إِنَّ اللَّهَ لَا يَهْدِي الْقَوْمَ الْكَافِرِينَ» چیست؟

- ۱) تضمین صیانت دین اسلام از گزند نااهلان، مأموریت نهاده شده بر دوش رسول اکرم (ص) می‌باشد.
- ۲) اعلام ولایت امام علی (ع) و دریافت بیعت از مردم برای ایشان، با تهدیداتی از جانب کافران همراه است.
- ۳) تعیین جانشین توسط پیامبر (ص) در مراسم غدیر خم، هم‌سنگ با ۲۳ سال رسالت ایشان است.
- ۴) انکار ولایت امیرمؤمنان علی (ع)، به استقرار در زمره کافران می‌انجامد.

گزینه صحیح ۴

پاسخ

با دقت در مفاد آیه درمی‌یابیم که انکار ولایت امیرمؤمنان علی (ع) مصداقی از کفر است. بررسی سایر گزینه‌ها:

- ۱) تضمین صیانت دین اسلام از گزند منافقان، برعهده خداوند است.
- ۲) اعلام ولایت امام علی (ع) با تهدیداتی از جانب منافقان برای پیامبر (ص) همراه است.
- ۳) تعیین جانشین پیامبر (ص) از جانب خداوند است و معرفی و ابلاغ آن توسط رسول خدا (ص) می‌باشد.

راهکار مصونیت پذیرندگان اصیل دعوت پیامبر اسلام (ص) از تندباد تزلزل در مسیر سراسر

نور صراط مستقیم الهی از کدام کلام هدایت بخش مستفاد می گردد؟

- ۱) أَنْتَ مِنيَ بِمَنْزِلَةِ هَارُونََ مِنْ مُوسَى، إِلَّا أَنَّهُ لَا نَبِيَّ بَعْدِي
- ۲) إِنِّي تَارِكٌ فِيكُمْ الثَّقَلَيْنِ كِتَابَ اللَّهِ وَ عِترَتِي أَهْلَ بَيْتِي مَا إِن تَمَسَّكْتُم بِهِمَا أَنْ تَضِلُّوا أَبَدًا
- ۳) كَلِمَةٌ لَا إِلَهَ إِلَّا اللَّهُ حِصْنِي، فَمَنْ دَخَلَ حِصْنِي آمَنَ مِنْ عَذَابِي
- ۴) «يَعْبُدُونِي لَا يُشْرِكُونَ بِي شَيْئًا»

پاسخ

گزینه صحیح ۲

با توجه به حدیث شریف ثقلین، شرط ثبات قدم مسلمانان در مسیر هدایت و نجات از ظلمات، تمسک به ثقلین (ثقل اکبر: قرآن کریم و ثقل اصغر: اهل بیت (ع)) می باشد.

ادله محکم و مستند مبنی بر اهتمام ائمه اطهار (ع) بر مستفید گردانی مسلمانان از معارف

خویش چیست و کدام یک مصداقی از آن است؟

- ۱) حفظ و گسترش سخنان و سیره پیامبر (ص) - حدیث سلسله الذهب
- ۲) مبارزه با اندیشه های انحرافی - تفسیر آیه «يُدَاللَّهُ فَوْقَ أَيْدِيهِمْ» با آیه «لَيْسَ كَمِثْلِهِ شَيْءٌ»
- ۳) تبیین و تبلیغ عملی ارزش های اسلامی - گردآوری مجموعه های «کافی»، «من لا يحضره الفقيه»، «التّهذيب» و «الاستبصار»
- ۴) پاسخ به نیازهای نو- فراهم آمدن کتب «نهج البلاغه»، «غررالحکم و دُرر الکلم» و «صحيفة سجّاديه»

پاسخ

گزینه صحیح ۴

پاسخ به نیازهای جدید: با گسترش سرزمین های اسلامی، سؤال های مختلفی در زمینه های احکام، اخلاق، افکار و نظام کشورداری پدید آمد. ائمه اطهار (ع) با تکیه بر علم الهی خود، به دور از انزوا و گوشه گیری و با حضور سازنده و فعال، درباره همه این مسائل اظهار نظر می کردند و مسلمانان را از معارف خود بهره مند می ساختند.

ثمره این حضور سازنده، فراهم آمدن کتاب های بزرگ در حدیث و سیره ائمه اطهار (ع) همچون «نهج البلاغه»، «غررالحکم و دُرر الکلم»، «صحيفة سجّاديه» و گردآوری مجموعه های «کافی»، «من لا يحضره الفقيه»، «التّهذيب» و «الاستبصار» می باشد.

مجاهدتهای امامان معصوم (ع) در راستای ممانعت از مسخ و تحریف اسلام و ایصال مردم از ظلمات به سوی نور چگونه بود؟

- ۱) برای انجام مسئولیت‌های «مرجعیت دینی» و «ولایت ظاهری» در شرایط پیچیده و صعب پس از رحلت رسول خدا (ص) از هیچ تلاشی فروگذار نکردند.
- ۲) با گسترش مرزهای جغرافیایی دین اسلام، به دور از انزوا و گوشه‌گیری پاسخگوی سؤالات مختلفی در زمینه‌های احکام، اخلاق، افکار و نظام کشورداری بودند.
- ۳) در حرکتی مستمر و طولانی به مدت ۲۵۰ سال با تکیه بر علم الهی خود، به آموزش اصول دین به فرزندان و یاران خویش همت گماردند.
- ۴) برای تحقق اصل رشد و آگاه‌سازی مردم از نثار جان و مال خود مضایقه نداشتند.

گزینه صحیح ۱

امامان در شرایط سخت و پیچیده پس از رحلت رسول خدا (ص)، در حرکتی مستمر و طولانی به مدت ۲۵۰ سال (۱۱ تا ۲۶۰ ه. ق) به شکل‌های گوناگون (در قالب مرجعیت دینی و ولایت ظاهری) تلاش کردند تا از مسخ و تحریف اسلام جلوگیری نمایند و مردم را از تاریکی و ظلمتی که طاغوت‌های جدید پدید آورده بودند به درآورند و به روشنایی و نور برسانند.

اتخاذ شیوه‌های مبارزاتی زیر، به ترتیب در دوران کدام یک از ائمه معصوم (ع) نمود بیشتری داشته است؟

- گسترش معارف اسلام از طریق دعا و مناجات

- ممانعت از شناسایی و شهادت یاران با تقیه

- فعالیت‌های علمی و فرهنگی

۱) امام علی بن‌الحسین (ع) - امام حسن بن علی (ع) - امام باقر (ع)

۲) امام علی بن‌الحسین (ع) - امام موسی بن جعفر (ع) - امام محمد بن علی (ع)

۳) امام سجاد (ع) - امام کاظم (ع) - امام حسن بن علی (ع)

۴) امام سجاد (ع) - امام حسن بن علی (ع) - امام صادق (ع)

گزینه صحیح ۲

شیوه‌های مبارزاتی ائمه اطهار (ع):

۱- امام علی (ع): سکوت ۲۵ ساله و قبول ولایت ۴ ساله و نه ماهه

۲- امام حسن (ع): صلح

۳- امام حسین (ع): مبارزه مسلحانه

۴- امام سجاد (ع): دعا و مناجات

۵- امام باقر (ع) و امام صادق (ع): فعالیت‌های علمی و فرهنگی

۶- امام کاظم (ع): تقیه

۷- امام رضا (ع): قبول ولایتعهدی و مناظرات در کاخ مأمون با صاحبان مذاهب

۸- امام محمدتقی، امام علی‌النقی و امام حسن عسکری (ع): تربیت یاران و شاگردان و تقیه

وجوه «اشتراک» و «افتراق» ولایت مداری ائمه (ع) در جهت احیای ارزش‌های راستین اسلام به ترتیب کدامند و کدام‌یک نشان‌دهندهٔ موضع آن بزرگواران نسبت به حاکمان زمان خود می‌باشد؟

- ۱) معرفی خویش به عنوان امام برحق - مطابقت اعمال حاکمان با موازین شرع - نخستین
- ۲) معرفی خویش به عنوان امام برحق - مبارزه با حاکمان، متناسب با شرایط زمان - دومین
- ۳) عدم تأیید حاکمان - در نظر گرفتن تفاوت‌های اخلاقی و رفتاری حاکمان - نخستین
- ۴) عدم تأیید حاکمان - معرفی روش‌های زندگی خود به نسل‌های آینده - دومین

گزینهٔ صحیح ۳

پاسخ

وجوه اشتراک رفتار امامان: عدم تأیید حاکمان و معرفی خویش به عنوان امام برحق
 وجوه اختلاف (افتراق): در نظر گرفتن تفاوت‌های اخلاقی و رفتاری حاکمان و مطابقت اعمال آنان با موازین شرع
 موضع امامان (ع) نسبت به حاکمان زمان خود: عدم تأیید

«بستر ساز سوء استفاده برخی مسلمانان متظاهر در جهت تعلیم آیات کلام وحی و معارف اسلامی بعد از پیامبر (ص)» و «سرانجام اقدام ائمه در جهت تقابل با آن» به ترتیب در کدام گزینه به منصفه ظهور رسیده است؟

- ۱) ممنوعیت تبیین احادیث نبوی - مبارزه با افکار و اندیشه‌های انحرافی
- ۲) میدان دادن حکام بنی‌امیه و بنی‌عباس به اندیشه‌های موافق خود - انتفاع مشتاقان معارف اسلامی از معارف دین
- ۳) جلوگیری از تدوین سخنان پیامبر (ص) - تبیین معارف اسلام و کتاب آسمانی در موقعیت‌های مقتضی
- ۴) موقعیت دادن حاکمان اموی و عباسی به افکار تقویت‌کننده قدرت خود - تربیت شخصیت‌های سرآمد در علم، ایمان، تقوا و جهاد در راه خدا

گزینه صحیح ۲

مبارزه با اندیشه‌های انحرافی: علاوه بر ممنوعیت تدوین حدیث، حاکمان بنی‌امیه و بنی‌عباس اغلب به اندیشه‌هایی میدان می‌دادند که به نفع آنان بود و قدرت آنان را تقویت می‌کرد. برخی از عالمان وابسته به قدرت و گروهی از علمای اهل کتاب (یهودی و مسیحی) مانند کعب‌الاحبار که ظاهراً مسلمان شده بودند، از موقعیت برکناری امام معصوم استفاده می‌کردند و به تفسیر و تعلیم آیات قرآن و معارف اسلامی، مطابق با افکار خود و موافق با منافع قدرتمندان می‌پرداختند. در این شرایط، امامان معصوم به تناسب امکانات و شرایط در هر فرصتی که به دست می‌آوردند، معارف اسلام و کتاب آسمانی را بیان می‌کردند و رهنمودهای آن را آشکار می‌ساختند. در نتیجه این اقدام، مشتاقان معارف اسلامی، حتی آنان که تابع امامت امامان نبودند، توانستند از احکام و معارف دین بهره ببرند و به حقایق آن دست یابند.

۴۱

مطابق اندیشه پویای شیعه؛ تأثیر باور به زنده بودن امام زمان (عج)، بر جامعه چیست؟

- ۱) برملا شدن چهره واقعی ناهلان مدعی مهدویت
- ۲) تلاش برای به دست آوردن خشنودی امام (عج) و درخواست حوائج و نیازها از ایشان
- ۳) معرفت به نظارت و پشتیبانی امام (عج) و آگاهی ایشان از احوال مؤمنان
- ۴) بهره‌مندی از هدایت‌های امام (عج) به اشکال مختلف و ولایت معنوی ایشان

گزینه صحیح ۴

پاسخ

زنده بودن امام عصر (عج) و حضور ایشان در جامعه و اعتقاد به این حقیقت، فواید زیر را دارد:

اول اینکه پیروان آن حضرت، از یک‌سو، امام خود را حاضر و ناظر بر خود می‌یابند و می‌دانند که ایشان از حال مسلمانان آگاه‌اند و از فداکاری‌ها و مجاهدت مؤمنان اطلاع دارند و از سوی دیگر، آنان می‌توانند خواسته‌های خود را با امام خود همانند دوستی صمیمی در میان گذارند و برای به دست آوردن رضایت ایشان، تلاش کنند. (ثمرات فردی)

دوم اینکه جامعه به صورت‌های گوناگون از هدایت‌های امام و از ولایت معنوی ایشان برخوردار می‌گردد.

۴۲

اعتقاد «یهود» و «نصاری» درباره موعود و منجی آخرالزمان، به ترتیب چیست؟

- ۱) ظهور عیسی مسیح (ع) و گستراندن بساط پر بهای دادگستری توسط ایشان - ظهور مجدد حضرت عیسی (ع)
- ۲) ظهور عیسی مسیح (ع) و گستراندن بساط پر بهای دادگستری توسط ایشان - ظهور سوشیانت و رهاننده جهانیان
- ۳) ظهور مجدد حضرت عیسی (ع) و رهایی انسان‌ها - ظهور سوشیانت و رهاننده جهانیان
- ۴) ظهور مجدد حضرت عیسی (ع) و رهایی انسان‌ها - ظهور عیسی مسیح (ع) و بسط عدالت در جهان

گزینه صحیح ۱

پاسخ

یهودیان معتقدند که هنوز «مسیح» و منجی نیامده است. روزی او خواهد آمد و دین موسی (ع) را در جهان گسترش خواهد داد و عدالت را برقرار خواهد کرد.

- مسیحیان بر این باورند که عیسی (ع) همان منجی و موعود آخرالزمان است. او دوباره ظهور می‌کند و انسان‌ها را نجات می‌دهد.

استناد به آیه شریفه ﴿وَلَقَدْ كَتَبْنَا فِي الزَّبُورِ مِنْ بَعْدِ الذِّكْرِ أَنَّ الْأَرْضَ يَرِثُهَا عِبَادِيَ الصَّالِحُونَ﴾ کدام مفهوم را به ذهن مؤمن قرآن پژوه متبادر می‌سازد؟

- ۱) مطابق اعتقاد همه پیامبران الهی، در پایان تاریخ، یک ولی الهی ظهور می‌کند که جامعه جهانی را براساس اندیشه‌های ادیان الهی اداره می‌کند.
- ۲) پیروان همه انبیای الهی در اصل الهی بودن پایان تاریخ، با ظهور ولی الهی و منجی بزرگ عالم، از نسل پیامبر (ص) اتفاق نظر دارند.
- ۳) اتفاق نظر همه پیروان پیامبران الهی در اصل الهی بودن پایان تاریخ و ظهور ولی خدا برای برقراری حکومت حقه الهی می‌باشد.
- ۴) اعتقاد به منجی در میان پیروان مذاهب اسلامی، مسبب تقریب قلوب مسلمانان و مانع غلبه حزب شیطان می‌شود.

پاسخ

گزینه صحیح ۳

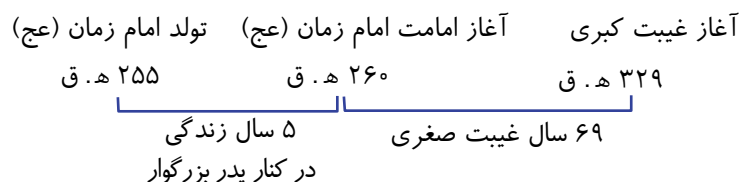
بر اساس آیه شریفه ﴿وَلَقَدْ كَتَبْنَا فِي الزَّبُورِ مِنْ بَعْدِ الذِّكْرِ...﴾ پیامبران الهی، برای تحقق وعده‌های الهی، از طرح خاصی برای پایان تاریخ سخن گفته‌اند. آنان می‌گویند که در پایان تاریخ، در حالی که شرایط کاملاً آماده شده است، یک ولی الهی ظهور می‌کند و حکومت جهانی و عادلانه‌ای را تشکیل می‌دهد که فقط براساس دین خدا اداره می‌شود.

«آغاز امامت پر خیر و برکت حضرت ولی عصر (عج)»، «مدت غیبت صغری» و «تأکید بر غیبت کبری ایشان» به ترتیب کدام است؟

- ۱) ۲۵۵ هجری قمری - ۶۹ سال - آیه اولی الامر
- ۲) ۲۶۰ هجری قمری - ۳۲۹ سال - حدیث جابر
- ۳) ۲۶۰ هجری قمری - ۶۹ سال - حدیث جابر
- ۴) ۲۵۵ هجری قمری - ۳۲۹ سال - آیه اولی الامر

پاسخ

گزینه صحیح ۳



حدیث جابر: «... و پس از ایشان فرزندش می‌باشد که هم نام و هم کنیه من است. اوست که از نظر مردم پنهان می‌شود و غیبت او طولانی می‌گردد تا آنجا که فقط افرادی که ایمان راسخ دارند، بر عقیده به او باقی می‌مانند.»

سنت حاکم بر آینده حیات بشری که دستیابی به آرامش و صلح در سایه چیرگی اندیشه الهی

بر سایر اندیشه‌ها است، در کدام آیه شریفه تجلی یافته است؟

- ۱) ﴿وَنُرِيدُ أَنْ نَمُنَّ عَلَى الَّذِينَ اسْتُضِعُوا فِي الْأَرْضِ وَنَجْعَلَهُمْ أَئِمَّةً وَنَجْعَلَهُمُ الْوَارِثِينَ﴾
- ۲) ﴿وَعَدَ اللَّهُ الَّذِينَ آمَنُوا مِنْكُمْ وَعَمِلُوا الصَّالِحَاتِ لَيَسْتَخْلِفَنَّهُمْ فِي الْأَرْضِ كَمَا اسْتَخْلَفَ الَّذِينَ مِنْ قَبْلِهِمْ وَلِيُمَكِّنَنَّ لَهُمْ دِينَهُمُ الَّذِي ارْتَضَى لَهُمْ...﴾
- ۳) ﴿كَذَلِكَ يَضْرِبُ اللَّهُ الْحَقَّ وَالْبَاطِلَ فَأَمَّا الزُّبَدُ فَيَذَهَبُ جُفَاءً وَأَمَّا مَا يَنْفَعُ النَّاسَ فَيَمْكُثُ فِي الْأَرْضِ﴾
- ۴) ﴿وَيُرِيدُ اللَّهُ أَنْ يُحِقَّ الْحَقَّ بِكَلِمَاتِهِ وَيَقْطَعَ دَابِرَ الْكَافِرِينَ لِيُحِقَّ الْحَقَّ وَيُبْطِلَ الْبَاطِلَ وَلَوْ كَرِهَ الْمُجْرِمُونَ﴾

پاسخ

گزینه صحیح ۲

با توجه به آیه شریفه ﴿وَعَدَ اللَّهُ الَّذِينَ آمَنُوا مِنْكُمْ وَعَمِلُوا الصَّالِحَاتِ لَيَسْتَخْلِفَنَّهُمْ فِي الْأَرْضِ كَمَا اسْتَخْلَفَ الَّذِينَ مِنْ قَبْلِهِمْ وَلِيُمَكِّنَنَّ لَهُمْ دِينَهُمُ الَّذِي ارْتَضَى لَهُمْ وَلِيُبْدِلَنَّ لَهُمْ مِنْ بَعْدِ خَوْفِهِمْ أَمْنًا يَعْبُدُونَنِي لَا يُشْرِكُونَ بِي شَيْئًا وَمَنْ كَفَرَ بَعْدَ ذَلِكَ فَأُولَئِكَ هُمُ الْفَاسِقُونَ﴾ قرآن کریم پاسخی نویدبخش و امیدآفرین به نتیجه مبارزه حق و باطل داده است. قرآن نجات از ناامنی و رسیدن به آرامش را نوید می‌دهد.

انگلیسی

شماره سوال	فصل	واحد یادگیری	زیر واحد یادگیری	حیطه شناختی
۴۶	Lesson ۲: A Healthy Lifestyle	Grammar / Listening and Speaking / Pronunciation / Writing	Grammar	مقدماتی
۴۷	Lesson ۲: A Healthy Lifestyle	Grammar / Listening and Speaking / Pronunciation / Writing	Grammar	پیشرفته
۴۸	Lesson ۲: A Healthy Lifestyle	Grammar / Listening and Speaking / Pronunciation / Writing	Grammar	مقدماتی
۴۹	Lesson ۲: A Healthy Lifestyle	Grammar / Listening and Speaking / Pronunciation / Writing	Grammar	پیشرفته
۵۰	Lesson ۲: A Healthy Lifestyle	Grammar / Listening and Speaking / Pronunciation / Writing	Grammar	پیشرفته
۵۱	Lesson ۲: A Healthy Lifestyle	Grammar / Listening and Speaking / Pronunciation / Writing	Vocabulary	مقدماتی
۵۲	Lesson ۲: A Healthy Lifestyle	Grammar / Listening and Speaking / Pronunciation / Writing	Vocabulary	پیشرفته
۵۳	Lesson ۲: A Healthy Lifestyle	Grammar / Listening and Speaking / Pronunciation / Writing	cloze	پیشرفته
۵۴	Lesson ۲: A Healthy Lifestyle	Grammar / Listening and Speaking / Pronunciation / Writing	cloze	پیشرفته
۵۵	Lesson ۲: A Healthy Lifestyle	Grammar / Listening and Speaking / Pronunciation / Writing	cloze	پیشرفته
۵۶	Lesson ۲: A Healthy Lifestyle	Grammar / Listening and Speaking / Pronunciation / Writing	cloze	پیشرفته
۵۷	Lesson ۲: A Healthy Lifestyle	Grammar / Listening and Speaking / Pronunciation / Writing	Reading	پیشرفته
۵۸	Lesson ۲: A Healthy Lifestyle	Grammar / Listening and Speaking / Pronunciation / Writing	Reading	پیشرفته
۵۹	Lesson ۲: A Healthy Lifestyle	Grammar / Listening and Speaking / Pronunciation / Writing	Reading	پیشرفته
۶۰	Lesson ۲: A Healthy Lifestyle	Grammar / Listening and Speaking / Pronunciation / Writing	Reading	پیشرفته

سرگروه دپارتمان انگلیسی: جناب آقای مهدی احمدی

48. A: Mike is in hospital, isn't he?
 B: Yes, he's been in hospital

- 1 for two weeks ago 2 since two weeks
 3 for a long time ago 4 since last week

پاسخ

گزینه صحیح ۴

الف: مایک در بیمارستان است، اینطور نیست؟

ب: بله، او از هفته گذشته (تا به حال) در بیمارستان بوده است.

میدانید

«مقطع زمان + since» و «طول زمان + for» از نشانه‌های حال کامل محسوب می‌شوند.

49. Which of the following is grammatically WRONG?

- 1 The government has spent a lot of money on educating children.
 2 I can't imagine living with someone who never stops talking.
 3 Playing soccer and listening to music is my favorite hobbies.
 4 My friend is really interested in playing the piano.

پاسخ

گزینه صحیح ۳

کدام یک از موارد زیر به لحاظ گرامری نادرست است؟

میدانید

در جمله سوم، دو عمل فوتبال بازی کردن و گوش دادن به موسیقی نقش فاعل جمله را دارند، لذا فعل جمله باید به صورت جمع (are) آورده شود.

50. Which underlined word is NOT a gerund?

- 1 My goal is helping the poor.
- 2 Let's go swimming!
- 3 The nurse was taking my blood pressure.
- 4 I dislike being away from my family.

پاسخ

گزینه صحیح ۳

کدام واژه زیرخطدار اسم مصدر محسوب نمی‌شود؟



در گزینه «۳»، **was taking** فعل گذشته استمراری است و لذا **taking** اسم مصدر محسوب نمی‌شود. ولی واژه **helping** در گزینه «۱» مصدر با نقش متمم فعل **be** است. در گزینه «۲» یکی از فعالیت‌های تفریحی (recreational activities) ارائه شده و لذا **swimming** اسم مصدر محسوب می‌شود. در گزینه «۴» نیز **being** به عنوان اسم مصدر در نقش مفعول به کار رفته است.

51. Some people have quitted good habits like doing daily exercises or attending social

- 1 lives
- 2 events
- 3 strategies
- 4 experiences

پاسخ

گزینه صحیح ۲

برخی افراد عادات خوب (شان) از قبیل انجام ورزش روزانه یا حضور یافتن در وقایع اجتماعی را ترک کرده‌اند.

- (۱) زندگی‌ها (۲) وقایع (۳) راهبردها (۴) تجربیات

52. Jane always keeps to herself. She never in any of our discussions.

- 1 takes part
- 2 pairs up
- 3 gives up
- 4 looks after

پاسخ

گزینه صحیح ۱

جین همیشه سرش توی کار خودش است. او هرگز در هیچ‌یک از بحث‌های ما شرکت نمی‌کند.

- (۱) شرکت کردن (۲) جفت کردن (۳) دست کشیدن (۴) مراقبت کردن

53. Cloze

For many people, the summer of 2020 ...53... like no other in recent memories. Public health restrictions caused by the Coronavirus disease 2019 (COVID-19) pandemic have led to cancel festivals, concerts, and other events. Many vacations and large celebrations have been limited. Despite the changes caused by the COVID-19 pandemic, there's still ...54... fun to be had. As the COVID-19 pandemic continues, it's important to take care of yourself and those around you. Practicing good hygiene such as washing your hands, ...55... your face with unwashed hands, social distancing from others, and wearing a mask when you can't avoid ...56... near other people are all good steps to take. These steps are especially important for those with a higher risk of serious illness from COVID-19.

1 was

2 has been

3 will be

4 is going to be

پاسخ

گزینه صحیح ۲

برای بسیاری از افراد، تابستان سال ۲۰۲۰ مانند هیچ تابستان دیگری در خاطرات اخیر نیوده است. محدودیت‌های بهداشت عمومی ناشی از بیماری همه‌گیر کروناویروس ۲۰۱۹ (COVID-19) باعث شده است تا جشنواره‌ها، کنسرت‌ها و سایر رویدادها لغو شوند. بسیاری از تعطیلات و جشن‌های بزرگ محدود شده‌اند. با وجود تغییراتی که در اثر همه‌گیری COVID-19 ایجاد شده است، هنوز هم سرگرمی زیادی وجود دارد. با ادامه بیماری همه‌گیر COVID-19، مراقبت از خود و اطرافیان بسیار مهم است. تمرین بهداشتی خوب مانند شستن دست‌ها، لمس نکردن چهره با دست‌های شسته نشده، رعایت فاصله اجتماعی از دیگران و پوشیدن ماسک هنگامی که نمی‌توانید از بودن در نزدیکی افراد دیگر خودداری کنید، همگی اقدامات خوبی هستند. این مراحل به‌ویژه برای افرادی که احتمال گرفتن بیماری جدی از COVID-19 در آن‌ها بیش‌تر است، حائز اهمیت است.

با توجه به وجود آثار باقی‌مانده از عمل، زمان حال کامل یا ماضی نقلی جواب درست خواهد بود.

54.

1 many

2 few

3 a few

4 plenty of

پاسخ

گزینه صحیح ۴

به دلیل وجود اسم غیر قابل شمارش plenty of fun از استفاده می کنیم.

55.

1 not touching

2 not to touch

3 don't touching

4 touching not

پاسخ

گزینه صحیح ۱

برای منفی ساختن اسم مصدر، کفایت قبل از آن not آورده شود.

56.

1 be

2 to be

3 being

4 to being

پاسخ

گزینه صحیح ۳

فعل avoid جزء افعالی است که به دنبال آن‌ها، فعل دوم به شکل اسم مصدر می آید.

57. Reading

Chess is called the game of kings. It has been around for a long time. People have been playing it for over 500 years. Chess is based on an even older game from India. The chess we play today is from Europe. Chess is a two-player game. One player uses the white pieces. The other uses the black pieces. Each piece moves in a special way. One piece is called the king. Each player has one. The players take turns moving their pieces. If a player lands on a piece, he or she takes it. The game ends when a player loses his or her king. There are a few more rules, but those are the basics. Some people think that chess is more than a game. They think that it makes the mind stronger. Good chess players use their brains. They think about what will happen next. These skills are useful in life and in chess. Chess is kind of like a workout for the mind.

You don't always have lots of time to think when playing chess. There is a type of chess with short time limits. It's called blitz chess. In blitz chess, each player gets ten minutes to use for the whole game. Your clock runs during your turn. You hit the time clock after your move. *This* stops your clock. It also starts the other player's clock. If you run out of time, you lose. Games of blitz chess are fast-paced.

What is the author's purpose in writing the second paragraph?

- 1 To explain a special type of chess game
- 2 To compare different types of games
- 3 To talk about game pieces
- 4 To make people play chess

گزینه صحیح ۱

پاسخ

شطرنج بازی پادشاهان نامیده می‌شود. مدت زمان زیادی است که رواج داشته است. مردم بیش از ۵۰۰ سال است که آن را بازی می‌کنند. شطرنج مبتنی بر بازی‌ای حتی قدیمی‌تر از هند است. شطرنجی که ما امروز بازی می‌کنیم از اروپا آمده است. شطرنج یک بازی دو نفره است. یک بازیکن از قطعات (مهره‌های) سفید استفاده می‌کند. دیگری از قطعات سیاه استفاده می‌کند. هر قطعه به روش خاصی حرکت می‌کند. یک مهره را پادشاه می‌نامند. هر بازیکن یکی (شاه) دارد. بازیکنان به نوبت به حرکت دادن مهره‌های خود می‌پردازند. اگر بازیکنی روی یک مهره فرود بیاید، آن را می‌گیرد / می‌زند. وقتی یک بازی به پایان می‌رسد که یک بازیکن پادشاه خود را از دست بدهد. چند قانون دیگر نیز وجود دارد، اما این اصول اساسی است. برخی فکر می‌کنند شطرنج چیزی بیش از یک بازی است. آن‌ها فکر می‌کنند که ذهن را قوی‌تر می‌کند. شطرنج‌بازان خوب از مغز خود استفاده می‌کنند.

آن‌ها در مورد آنچه بعد اتفاق می‌افتد فکر می‌کنند. این مهارت‌ها در زندگی و شطرنج مفید هستند. شطرنج به نوعی شبیه کار عملی برای ذهن است. شما همیشه وقت زیادی برای فکر کردن هنگام بازی شطرنج ندارید. نوعی شطرنج با محدودیت زمانی کوتاه وجود دارد. آن را شطرنج برق آسا می‌نامند. در شطرنج برق آسا، هر بازیکن ده دقیقه دارد تا برای کل بازی استفاده کند. ساعت شما در طول نوبت شما کار می‌کند. شما بعد از حرکتتان، ساعت را می‌زنید. این کار ساعت شما را متوقف می‌کند. همچنین ساعت بازیکن دیگر را شروع می‌کند. اگر وقت شما تمام شود، بازی را می‌بازید. بازی‌های شطرنج برق آسا با سرعت پیش می‌روند. هدف نویسنده از نوشتن پاراگراف دوم، توضیح نوع خاصی از بازی شطرنج است.

58. According to the text, which is NOT a reason that chess is a good workout for the mind?

- 1 Good chess players think about what will happen next.
- 2 Good chess players take a lot of risks.
- 3 Good chess players take their time.
- 4 Good chess players use their brains.

پاسخ

گزینه صحیح ۲

طبق متن، کدام گزینه دلیلی برای اینکه شطرنج یک کار عملی خوب برای ذهن است، نمی‌باشد؟
«شطرنج‌بازان خوب ریسک بسیار می‌کنند.»

59. The underlined word 'This' in the 2nd paragraph refers to

- 1 clock
- 2 player's turn
- 3 time
- 4 hitting the time clock

پاسخ

گزینه صحیح ۴

واژه زیرخط‌دار This در پاراگراف دوم به «زدن ساعت زمان» اشاره دارد.

60. How does a game of chess end according to the text?

- 1 One player takes all of the other player's pieces.
- 2 One player makes it to the end of the board.
- 3 One player becomes king.
- 4 One player loses his or her king.

پاسخ

گزینه صحیح ۴

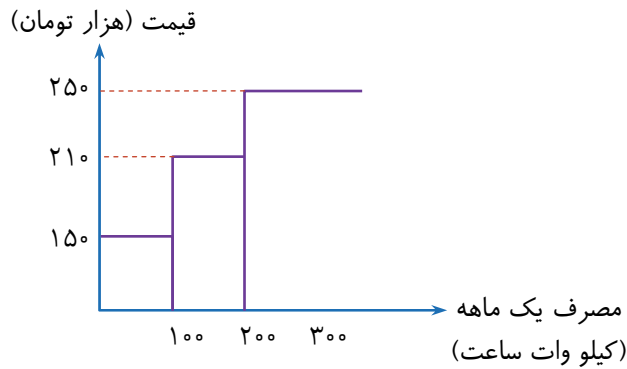
طبق متن، یک بازی شطرنج وقتی به اتمام می‌رسد که یک شطرنج‌باز شاه خود را از دست بدهد.

ریاضی و آمار

شماره سوال	فصل	واحد یادگیری	زیر واحد یادگیری	حیطه شناختی
۶۱	فصل ۲: تابع	درس ۲: توابع پلکانی و قدرمطلق	تابع پلکانی	مقدماتی
۶۲	فصل ۲: تابع	درس ۲: توابع پلکانی و قدرمطلق	تابع پلکانی	مقدماتی
۶۳	فصل ۲: تابع	درس ۲: توابع پلکانی و قدرمطلق	تابع جزء صحیح	مقدماتی
۶۴	فصل ۲: تابع	درس ۲: توابع پلکانی و قدرمطلق	تابع علامت	مقدماتی
۶۵	فصل ۲: تابع	درس ۲: توابع پلکانی و قدرمطلق	تابع پلکانی	مقدماتی
۶۶	فصل ۲: تابع	درس ۲: توابع پلکانی و قدرمطلق	تابع پلکانی	پیشرفته
۶۷	فصل ۲: تابع	درس ۲: توابع پلکانی و قدرمطلق	تابع علامت	پیشرفته
۶۸	فصل ۲: تابع	درس ۲: توابع پلکانی و قدرمطلق	تابع علامت	پیشرفته
۶۹	فصل ۲: تابع	درس ۲: توابع پلکانی و قدرمطلق	تابع علامت	مقدماتی
۷۰	فصل ۲: تابع	درس ۲: توابع پلکانی و قدرمطلق	تابع جزء صحیح	مقدماتی
۷۱	فصل ۲: تابع	درس ۲: توابع پلکانی و قدرمطلق	تابع قدرمطلق	مقدماتی
۷۲	فصل ۲: تابع	درس ۲: توابع پلکانی و قدرمطلق	تابع جزء صحیح	مقدماتی
۷۳	فصل ۲: تابع	درس ۲: توابع پلکانی و قدرمطلق	تابع قدرمطلق	مقدماتی
۷۴	فصل ۲: تابع	درس ۲: توابع پلکانی و قدرمطلق	تابع قدرمطلق	مقدماتی
۷۵	فصل ۲: تابع	درس ۲: توابع پلکانی و قدرمطلق	تابع قدرمطلق	پیشرفته

سرگروه دپارتمان ریاضی و آمار: سرکار خانم لاله رامین مؤید

۶۱ میزان قبض برق خانواده‌ای که در یک ماه ۲۵۰ کیلووات ساعت برق مصرف کرده باشد، مطابق نمودار زیر به صورت پلکانی محاسبه می‌گردد. هزینه برق مصرفی یک ماه این خانواده چند تومان است؟



۱) ۳۷۵۰۰

۲) ۴۶۵۰۰

۳) ۴۸۵۰۰

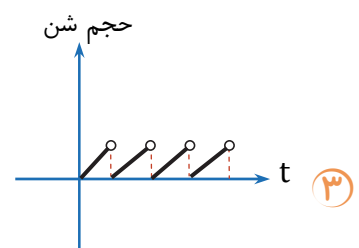
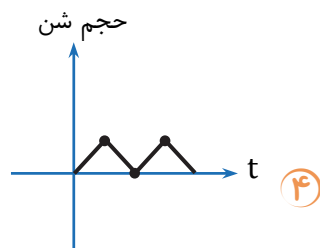
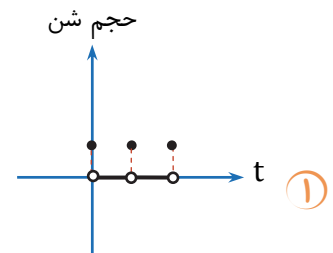
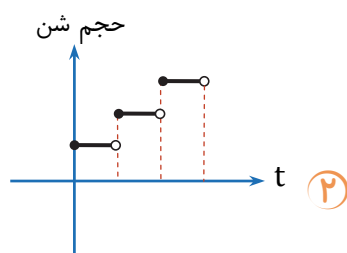
۴) ۴۹۵۰۰

پاسخ

گزینه صحیح ۳

$$\underbrace{(100 \times 150)}_{15000} + \underbrace{(100 \times 210)}_{21000} + \underbrace{(50 \times 250)}_{12500} = 48500$$

۶۲ کدام گزینه می‌تواند نمودار یک ساعت شنی که در آن شن با سرعت ثابت از قسمت بالا در مدت یک ساعت به قسمت پایین می‌ریزد باشد؟ (t بیانگر زمان است).



پاسخ

گزینه صحیح ۳

۶۳ مقدار عددی عبارت $A = \frac{[۳/۲۹] - [-۱/۷۵]}{۲ \operatorname{sign}(۱ + \sqrt{۲})}$ کدام گزینه است؟

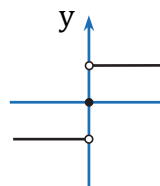
- ۱) $۱/۵$ ۲) $۲/۵$ ۳) $۳/۵$ ۴) $۲ + \sqrt{۲}$

پاسخ

گزینه صحیح ۲

$$A = \frac{[۳/۲۹] - [-۱/۷۵]}{۲ \operatorname{sign}(۱ + \sqrt{۲})} = \frac{۳ - (-۲)}{۲(۱)} = \frac{۵}{۲} = ۲/۵$$

۶۴ نمودار تصویر کدام گزینه است؟

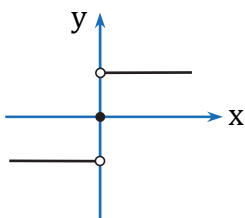


- ۱) $f(x) = |x|$ ۲) $f(x) = [x]$
 ۳) $f(x) = ۱$ ۴) $f(x) = \operatorname{sign}(x)$

پاسخ

گزینه صحیح ۴

میدانید \rightarrow
 نمودار تابع $\operatorname{sign}(x) = \begin{cases} ۱ & x > ۰ \\ ۰ & x = ۰ \\ -۱ & x < ۰ \end{cases}$ برابر است با:



۶۵ اگر تابع $f(x) = \begin{cases} ۴ & x \geq ۰ \\ -۲ & x < ۰ \end{cases}$ باشد، در اینصورت حاصل $f(k^۲) + f(-۸)$ برابر با کدام گزینه است؟

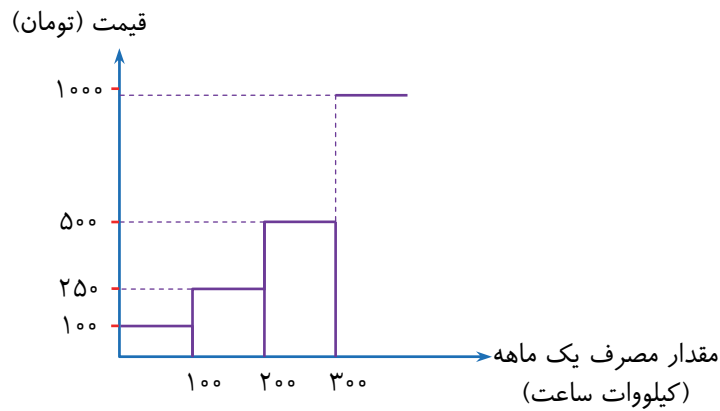
- ۱) ۱ ۲) ۲ ۳) ۳ ۴) ۴

پاسخ

گزینه صحیح ۲

$$\begin{aligned} f(k^۲) &= ۴ \\ f(-۸) &= -۲ \\ f(k^۲) + f(-۸) &= ۴ + (-۲) = ۲ \end{aligned}$$

۶۶ اگر طبق نمودار زیر، قبض برق مصرفی یک خانواده ۲۰۰ هزار تومان باشد، میزان برق مصرفی آنها چند کیلووات ساعت است؟



- ۲۱۵ (۴) ۳۱۵ (۳) ۴۱۵ (۲) ۱۱۵ (۱)

پاسخ

گزینه صحیح ۲

$$\underbrace{(100 \times 100)}_{10,000} + \underbrace{(100 \times 250)}_{25,000} + \underbrace{(100 \times 500)}_{50,000} + x(1000) = 200,000$$

$$\Rightarrow 85,000 + 1000x = 200,000 \xrightarrow{\div 1000} 85 + x = 200 \Rightarrow x = 115 \text{ ساعت کیلووات}$$

$$\Rightarrow 115 + 300 = 415$$

۶۷ دامنه و برد تابع $y = \text{sign}(x)$ به ترتیب از راست به چپ برابر با کدام گزینه است؟

- $\{-1, 1, 0\}, \mathbb{Z}$ (۲) $\{1, -1\}, \mathbb{R}$ (۱)
 $\{-1, 1, 0\}, \mathbb{R}$ (۴) $\{1, 0, -1\}, \mathbb{N}$ (۳)

پاسخ

گزینه صحیح ۴

۶۸ اگر تابع $\text{sign}(x^2 - 2x + 1) = 0$ باشد، مقدار x برابر با کدام گزینه است؟

- ۳ (۴) ۲ (۳) ۱ (۲) صفر (۱)

پاسخ

گزینه صحیح ۲

$$\text{sign}(x^2 - 2x + 1) = 0 \Rightarrow x^2 - 2x + 1 = 0$$

$$\Rightarrow (x - 1)^2 = 0 \Rightarrow x = 1$$

۶۹ حاصل عبارت $A = \frac{2\text{sign}(20) - 7\text{sign}(-\frac{1}{5})}{\text{sign}(0) + \text{sign}(\sqrt{3})}$ کدام است؟

- ۱) ۹ ۲) ۸ ۳) ۷ ۴) -۹

پاسخ

گزینه صحیح ۱

$$A = \frac{2 \text{sign}(20) - 7\text{sign}(-\frac{1}{5})}{\text{sign}(0) + \text{sign}(\sqrt{3})} = \frac{2(1) - 7(-1)}{(0) + (1)} = \frac{2+7}{1} = 9$$

۷۰ کدام گزینه نادرست است؟

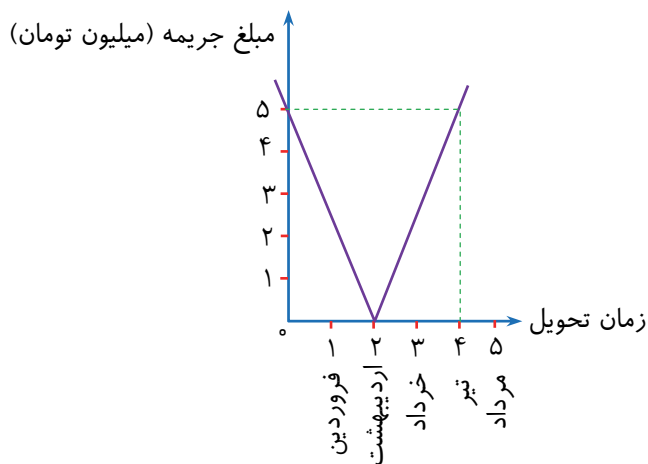
- ۱) $[\pi + 1] = 4$ ۲) $[-0.0005] = 0$
 ۳) $[2/999...9] = 2$ ۴) $[-3/5] = -4$

پاسخ

گزینه صحیح ۲

$$[-0.0005] = -1$$

۷۱ طی قراردادی که یک پیمانکار با یک شرکت عمرانی برای تحویل یک پروژه بسته است، مطابق جدول زیر، برای ۴ ماه دیرکرد چند میلیون تومان جریمه باید پرداخت کند؟



- ۱) ۷ ۲) ۳ ۳) ۵ ۴) ۱۰

پاسخ

گزینه صحیح ۴

مطابق نمودار، پروژه در ماه اردیبهشت باید تحویل داده شود. هر ۲ ماه تأخیر یا تعجیل طبق نمودار ۵ میلیون جریمه دارد. اکنون برای ۴ ماه دیرکرد ۱۰ میلیون جریمه خواهیم داشت.

۷۲. تابع $f(x) = [x] + [-x]$ مفروض است. مقدار عددی عبارت

$$2f(-2) + f(1/5) - f(-2/1)$$

- ۱) صفر ۲) ۱ ۳) ۲ ۴) ۳

پاسخ

گزینه صحیح ۱

$$f(-2) = [-2] + [2] = -2 + 2 = 0$$

$$f(1/5) = [1/5] + [-1/5] = 1 + (-2) = -1$$

$$f(-2/1) = [-2/1] + [2/1] = -3 + 2 = -1$$

$$2f(-2) + f(1/5) - f(-2/1) = 0 + (-1) - (-1)$$

$$= -1 + 1 = 0$$

۷۳. کدام گزینه تابع $y = |2x - 6|$ را به شکل تابع دو ضابطه‌ای نمایش می‌دهد؟

$$y = \begin{cases} 6 - 2x & x \geq 0 \\ 2x - 6 & x < 0 \end{cases} \quad ۲$$

$$y = \begin{cases} 2x - 6 & x \geq 2 \\ 6 - 2x & x < 2 \end{cases} \quad ۱$$

$$y = \begin{cases} 2x - 6 & x \geq 3 \\ 6 - 2x & x < 3 \end{cases} \quad ۴$$

$$y = \begin{cases} 6 - 2x & x \geq 3 \\ 2x - 6 & x < 3 \end{cases} \quad ۳$$

پاسخ

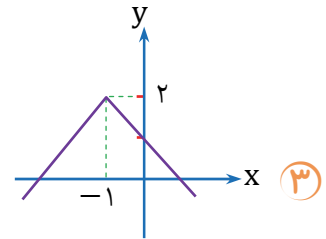
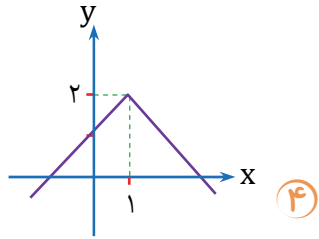
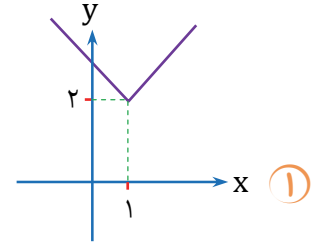
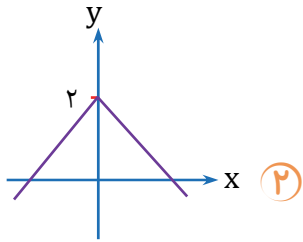
گزینه صحیح ۴

ابتدا باید ریشه داخل قدرمطلق را پیدا کنیم:

$$2x - 6 = 0 \Rightarrow 2x = 6 \Rightarrow x = 3$$

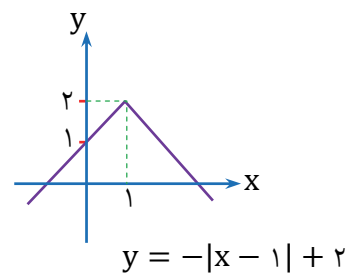
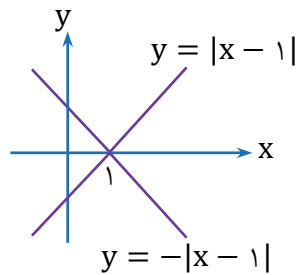
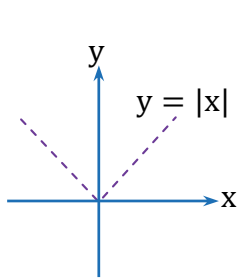
$$y = \begin{cases} 2x - 6 & x \geq 3 \\ 6 - 2x & x < 3 \end{cases}$$

۷۴. نمودار $y = -|x - 1| + 2$ برابر با کدام گزینه است؟



گزینه صحیح ۴

به کمک انتقال، طی مراحل زیر می‌توان تابع را رسم کرد:



۷۵. اگر نمودار تابع $y = |x|$ را ۲ واحد به چپ و ۱ واحد بالا ببریم، به نمودار کدام گزینه خواهیم رسید؟

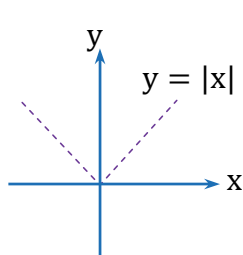
۲ $y = |x + 2| - 1$

۱ $y = |x - 2| + 1$

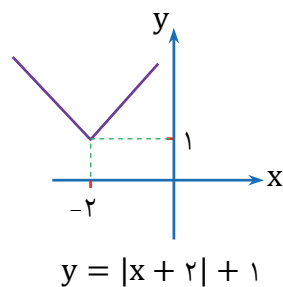
۴ $y = |x - 2| - 1$

۳ $y = |x + 2| + 1$

گزینه صحیح ۳



⇒



پاسخ

پاسخ

اقتصاد

شماره سوال	فصل	واحد یادگیری	حیطه شناختی
۷۶	بخش ۳: توسعه اقتصادی	فصل ۲: فقر و توزیع درآمد	مقدماتی
۷۷	بخش ۳: توسعه اقتصادی	فصل ۲: فقر و توزیع درآمد	پیشرفته
۷۸	بخش ۳: توسعه اقتصادی	فصل ۲: فقر و توزیع درآمد	پیشرفته
۷۹	بخش ۳: توسعه اقتصادی	فصل ۱: رشد، توسعه و پیشرفت	مقدماتی
۸۰	بخش ۳: توسعه اقتصادی	فصل ۱: رشد، توسعه و پیشرفت	مقدماتی
۸۱	بخش ۴: مدیریت کلان اقتصادی	فصل ۱: دولت و اقتصاد	مقدماتی
۸۲	بخش ۴: مدیریت کلان اقتصادی	فصل ۱: دولت و اقتصاد	مقدماتی
۸۳	بخش ۴: مدیریت کلان اقتصادی	فصل ۱: دولت و اقتصاد	مقدماتی
۸۴	بخش ۴: مدیریت کلان اقتصادی	فصل ۱: دولت و اقتصاد	پیشرفته
۸۵	بخش ۴: مدیریت کلان اقتصادی	فصل ۱: دولت و اقتصاد	مقدماتی

سرگروه دیارتمان اقتصاد: سرکار خانم منصوره حاجی زاده

۷۶. کدام گزینه از اهداف اصلی برنامه‌ریزی اقتصادی در هر کشوری نیست؟

- ۱) کاهش فاصله دهک‌های درآمدی و کاهش فقر
- ۲) دستیابی به عدالت و کاهش نابرابری در برخورداری از امکاناتی چون آب سالم، بهداشت، امنیت و ...
- ۳) کاهش تولید ناخالص داخلی و افزایش درآمد سرانه
- ۴) تأمین حداقل رفاه اجتماعی برای عموم مردم

گزینه صحیح ۳

از اهداف اصلی برنامه‌ریزی در هر کشوری: دستیابی به عدالت، کاهش فقر، تأمین حداقل رفاه اجتماعی برای عموم مردم، کاهش فاصله دهک‌های درآمدی، کاهش انواع نابرابری‌ها مثل نابرابری در برخورداری از امکانات (آب سالم، بهداشت، آموزش، امنیت و مسکن) (صفحه ۸۵)

کدام گزینه پاسخ پرسش‌های زیر است؟

- الف) دلیل بالا بودن رقم تولید ناخالص داخلی سرانه در کشور قطر کدام است؟
 ب) عبارت: «فردی که در زمانی یا در کشوری فقیر محسوب نمی‌شود چه بسا در زمان دیگر و یا در کشوری دیگر فقیر محسوب شود.» به کدام مفهوم اقتصادی اشاره دارد؟
 پ) کدام عامل، روحیه امید و اطمینان نسبت به آینده را در مردم تقویت می‌کند و انسجام و همکاری بیش‌تر در اجرای برنامه‌های توسعه را پدید می‌آورد؟
 ت) چه زمانی تفاوت میان درآمد و ثروت یک گروه محدود و اکثریت چشمگیر مردم کاهش می‌یابد؟

- ۱) الف) صادرات مواد معدنی نظیر نفت ب) زیر خط فقر پ) تقسیم برابر درآمد میان مردم و ارتقای رفاه مادی آن ت) توزیع عادلانه درآمدها
 ۲) الف) داشتن یک ماده گران‌بهای معدنی نظیر نفت ب) فقر نسبی پ) اعمال سیاست‌هایی به منظور بهبود وضع نامطلوب زندگی ت) به کارگیری نظام صحیح مالیاتی
 ۳) الف) صادرات مقادیر زیادی از نفت خود ب) فقر مطلق پ) مهارت آموزی به منظور ارتقای سطح توانمندی افراد ت) اصلاح ساختار توزیع درآمد
 ۴) الف) قیمت بالای نفت در بازارهای جهانی ب) نداشتن حداقل معیشت پ) اجرای برنامه برای افزایش سهم دهک‌های درآمدی پایین ت) افزایش روحیه امید در مردم

گزینه صحیح ۲

الف) قطر با داشتن یک ماده گران‌بهای معدنی نظیر نفت و صادرات آن، رقم تولید ناخالص داخلی سرانه بالایی دارد. (صفحه ۸۱) ب) فقر نسبی (صفحه ۸۶) پ) اعمال سیاست‌هایی به منظور بهبود وضع نامطلوب زندگی، روحیه امید و اطمینان نسبت به آینده را در مردم تقویت می‌کند و انسجام بیش‌تری در اجرای برنامه‌های توسعه پدید می‌آورد (صفحه ۸۸) ت) به کارگیری نظام صحیح مالیاتی، تفاوت میان درآمد و ثروت یک گروه محدود پر درآمد و اکثریت کم درآمد را کاهش می‌دهد. (صفحه ۸۸)

اطلاعات مندرج در جدول زیر، نشانگر وضعیت توزیع درآمد کشور C در سال ۱۹۸۹ میلادی براساس شاخص دهک‌هاست چنانچه:

مربوط به سال ۱۹۸۹ میلادی C جدول وضعیت توزیع درآمد در کشور	
سهم دهک اول	۷ درصد
سهم دهک دوم	۷/۵ درصد
سهم دهک سوم	۸ درصد
سهم دهک چهارم	؟
سهم دهک پنجم	؟
سهم دهک ششم	؟
سهم دهک هفتم	؟
سهم دهک هشتم	۱۱ درصد
سهم دهک نهم	۱۲/۵ درصد
سهم دهک دهم	۱۶/۵ درصد
۱۰۰ درصد جمعیت کشور	۱۰۰ درصد درآمد ملی

تفاوت سهم دهک اول و چهارم: $1/5$ درصد

تفاوت سهم دهک دوم و پنجم: ۲ درصد

تفاوت سهم دهک ششم و نهم: ۳ درصد

تفاوت سهم دهک هفتم و دهم: $6/5$ درصد

باشد، در این صورت سهم دهک‌های چهارم، پنجم، ششم و هفتم به ترتیب چند درصد است؟

۱) هشت و نیم - نه و نیم - ده - یازده

۲) هفت و نیم - هشت و نیم - نه - ده

۳) هشت و نیم - نه و نیم - نه و نیم - ده

۴) هفت و نیم - نه و نیم - نه - ده

گزینه صحیح ۳

پاسخ

$$\text{سهم دهک چهارم} = 7 + 1/5 \Rightarrow 8/5$$

$$\text{سهم دهک پنجم} = 7/5 + 2 \Rightarrow 9/5$$

$$\text{سهم دهک ششم} = 12/5 - 3 = 9/5$$

$$\text{سهم دهک هفتم} = 16/5 - 6/5 = 10$$



سهم دهک‌ها به نسبت دهک قبلی افزایش می‌یابد و یا عدد (درصد) آن مانند دهک پیش از خود است.



۷۹

کدام گزینه از نشانه‌ها (مثال‌های) توسعه یافتگی است؟

- ۱) افزایش تولید گندم
 ۲) افزایش نرخ رشد
 ۳) کاهش بی‌سوادی
 ۴) کاهش واردات

گزینه صحیح ۳

کاهش بی‌سوادی از مثال‌هایی برای مفهوم توسعه است. اما گزینه‌های ۱، ۲، ۴ مثال‌هایی برای رشد است. (صفحه ۸۰)

۸۰

کدام گزینه عبارات زیر را تکمیل می‌کند؟

الف) رشد یک مفهوم « » و نتایج حاصل از آن را می‌توان در مشاهده کرد.
 ب) توسعه یک مفهوم « » است و نتایج آن در مشهود است.
 پ) بهبود وضعیت زندگی مردم در زمینه بهداشت و سلامت مثالی برای است.
 ت) زمانی که ظرفیت‌های تولیدی جامعه طی یک فرایند بلند مدت گسترش یابد، می‌گوییم صورت گرفته است.

- ۱) الف) کمی، کوتاه مدت (ب) کیفی، بلند مدت (پ) توسعه (ت) توسعه
 ۲) الف) کمی، بلند مدت (ب) کمی و کیفی، کوتاه مدت (پ) توسعه (ت) رشد
 ۳) الف) کیفی، بلند مدت (ب) کیفی، بلند مدت (پ) رشد (ت) توسعه
 ۴) الف) کمی و کیفی، کوتاه مدت (ب) کمی، کوتاه مدت (پ) توسعه (ت) رشد

گزینه صحیح ۱

الف) رشد یک مفهوم کمی است و نتایج آن را می‌توان در کوتاه‌مدت مشاهده کرد. (صفحه ۸۰ و ۷۹)
 ب) توسعه یک مفهوم کیفی است و نتایج آن در بلندمدت مشهود است. (صفحه ۸۰)
 پ) بهبود وضعیت زندگی مردم در زمینه بهداشت و سلامت مثالی برای توسعه است. (صفحه ۸۰)
 ت) زمانی که ظرفیت‌های تولیدی جامعه طی یک فرایند بلند مدت، گسترش یابد، می‌گوییم توسعه صورت گرفته است. (صفحه ۸۰)

بدانید

بهبود وضعیت مردم در مواردی مثل بهداشت و سلامت، امید به زندگی، برخورداری از امکانات آموزشی، مشارکت در فعالیت‌های سیاسی - اجتماعی، سطح تحصیلات، دسترسی به آب سالم، کاهش نرخ مرگ و میر نوزادان، کاهش فقر و بهبود توزیع درآمد، مثال‌هایی برای توسعه است.

پاسخ

پاسخ

کدام گزینه پاسخ سوالات زیر است؟

الف) در وضعیت رکود اقتصادی، برای ایجاد رونق اقتصادی، چه نوع ابزارهایی به کار گرفته می‌شود؟

ب) در وضعیت تورم، برای برقراری ثبات اقتصادی، چه نوع ابزارهای مالی اعمال می‌شود؟

- ۱) الف) افزایش مخارج - افزایش نرخ‌ها یا پایه‌های مالیاتی ب) کاهش مالیات
- ۲) الف) کاهش مخارج - کاهش نرخ‌ها یا پایه‌های مالیاتی ب) افزایش مالیات
- ۳) الف) کاهش مخارج - افزایش نرخ‌ها یا پایه‌های مالیاتی ب) افزایش مخارج
- ۴) الف) افزایش مخارج - کاهش نرخ‌های مالیاتی یا پایه‌های مالیاتی ب) کاهش مخارج

گزینه صحیح ۴

پاسخ

الف) در وضعیت رکود اقتصادی: افزایش در مخارج جاری یا عمرانی دولت و کاهش در نرخ‌های مالیاتی یا پایه‌های مالیاتی (سیاست مالی انبساطی) می‌تواند رونق را به بازار برگرداند. (صفحه ۹۵)

ب) در وضعیت تورم، سیاست مالی انقباضی یعنی کاهش مخارج دولت و افزایش مالیات موجب ثبات اقتصادی می‌شود. (صفحه ۹۵)

توجه دولت به کدام عامل از جمله سیاست‌های توسعه‌ای به شمار می‌رود؟

- ۱) توجه به زیر ساخت‌ها و سرمایه‌گذاری در مناطق محروم کشور
- ۲) اجرای سیاست‌های مناسب تجاری و ارزی
- ۳) بهبود فعالیت‌های بخش تولید و عرضه
- ۴) بهبود محیط کسب و کار و برنامه‌ریزی در جهت به کارگیری فناوری‌های نوین

گزینه صحیح ۱

پاسخ

توجه به زیر ساخت‌ها و سرمایه‌گذاری در مناطق محروم کشور از جمله سیاست‌های توسعه‌ای به شمار می‌رود. (صفحه ۹۴)

کدام گزینه به ترتیب تکمیل‌کننده جاهای خالی در عبارت زیر است؟
هدف دولت از اجرای سیاست‌های پولی، است و سیاست‌های پولی توسط
اعمال می‌شود.

- ۱) کاهش حجم پول در گردش و کنترل فعالیت بانک‌ها - بانک مرکزی از طریق دولت
- ۲) تجهیز و توزیع اعتبارات بانکی - دولت از طریق بانک مرکزی
- ۳) کنترل حجم اعتبارات شبکه بانکی - بانک مرکزی از طریق دولت
- ۴) کنترل حجم پول و حفظ ارزش آن - دولت از طریق بانک مرکزی

گزینه صحیح ۴

به سیاست‌های که دولت از طریق بانک مرکزی برای مدیریت حجم پول و حفظ ارزش آن اعمال می‌کند، سیاست‌های پولی می‌گویند. (صفحه ۹۵)

پاسخ

هر یک از عبارتهای زیر به کدام مفهوم اقتصادی اشاره دارد؟
الف) فردی که حتی در صورت دسترسی به امکانات معیشتی، توانایی استفاده از آنها را ندارد.
ب) همه عوامل تولید، امکان شرکت در فرایند تولید را داشته باشند و هیچ نهاده‌ای ناخواسته و بلا استفاده و یا غیرمولد نباشد.
پ) آنچه که با از بین رفتن فقر و کاهش نابرابری‌ها تحقق می‌یابد، نام دارد.
ت) در ایران، دهه چهارم به دهه موسوم شد.

- ۱) الف) مسکین ب) اشتغال کامل پ) رفاه اجتماعی ت) عدالت و پیشرفت
- ۲) الف) فقیر نسبی ب) اشتغال کامل پ) توزیع درآمد ت) توسعه یافتگی
- ۳) الف) فقیر مطلق ب) بیکاری اصطلاحی پ) رفاه اجتماعی ت) پیشرفت
- ۴) الف) زیر خط فقر ب) بیکاری داوطلبانه پ) توزیع درآمد ت) عدالت

گزینه صحیح ۱

الف) فردی که حتی در صورت دسترسی به امکانات معیشتی توانایی استفاده از آنها را هم ندارد، مسکین نام دارد. (پاورقی صفحه ۸۶)
ب) به وضعیتی که همه عوامل تولید امکان شرکت در فرایند تولید را دارند و هیچ نهاده‌ای ناخواسته و بلا استفاده یا غیرمولد نمانده باشد، اشتغال کامل می‌گویند. (صفحه ۹۱)
پ) آنچه که با از بین رفتن فقر و کاهش نابرابری‌ها تحقق می‌یابد، رفاه اجتماعی نام دارد. (صفحه ۸۵)
ت) در ایران، دهه چهارم به دهه عدالت و پیشرفت موسوم شد. (صفحه ۸۳)

پاسخ

دولت چگونه می‌تواند از وابستگی و شکنندگی اقتصادی در مقابل تکان‌های داخلی و خارجی، کاسته و واردات غیرضروری و مصرف بی‌رویه کالاهای وارداتی را کاهش و صادرات را افزایش دهد؟

- ۱) اجرای سیاست‌های مناسب تجاری و ارزی
- ۲) اجرای سیاست‌های منع گمرکی بر صادرات
- ۳) اجرای سیاست‌های انقباضی
- ۴) اجرای سیاست‌های انبساطی

گزینه صحیح ۱

دولت با ایجاد و اجرای سیاست‌های مناسب تجاری و ارزی سعی می‌کند وابستگی و شکنندگی اقتصادی در مقابل تکان‌های داخلی و خارجی را بکاهد و واردات غیرضروری و مصرف بی‌رویه کالاهای وارداتی را کاهش دهد و صادرات را تشویق کند و بدین ترتیب تجارت خارجی را سامان می‌دهد.

علوم و فنون ادبی

شماره سوال	فصل	واحد یادگیری	زیرواحد یادگیری	حیطه شناختی
۸۶	فصل ۳	درس ۷: تاریخ ادبیات فارسی در قرن‌های دهم و یازدهم	تاریخ ادبیات و سبک‌شناسی	مقدماتی
۸۷	فصل ۳	درس ۷: تاریخ ادبیات فارسی در قرن‌های دهم و یازدهم	تاریخ ادبیات و سبک‌شناسی	مقدماتی
۸۸	فصل ۳	درس ۷: تاریخ ادبیات فارسی در قرن‌های دهم و یازدهم	تاریخ ادبیات و سبک‌شناسی	مقدماتی
۸۹	فصل ۳	درس ۷: تاریخ ادبیات فارسی در قرن‌های دهم و یازدهم	قربت معنایی	مقدماتی
۹۰	فصل ۳	درس ۷: تاریخ ادبیات فارسی در قرن‌های دهم و یازدهم	تاریخ ادبیات و سبک‌شناسی	پیشرفته
۹۱	فصل ۳	درس ۷: تاریخ ادبیات فارسی در قرن‌های دهم و یازدهم	قربت معنایی	پیشرفته
۹۲	فصل ۳	درس ۸: پایه‌های آوایی همسان (۲)	وزن و قافیه	مقدماتی
۹۳	فصل ۳	درس ۸: پایه‌های آوایی همسان (۲)	وزن و قافیه	پیشرفته
۹۴	فصل ۳	درس ۸: پایه‌های آوایی همسان (۲)	وزن و قافیه	پیشرفته
۹۵	فصل ۳	درس ۸: پایه‌های آوایی همسان (۲)	وزن و قافیه	مقدماتی

سرگروه دبیران علوم و فنون ادبی: سرکار خانم نگار داودی



علوم و فنون ادبی

۸۶ در کدام گزینه به ترتیب، نام شاعر ترکیب‌بند عاشورایی و خلاق‌المعانی ثانی آمده است؟

- ۱) محتشم کاشانی / کلیم کاشانی
 ۲) محتشم کاشانی / بابافغانی شیرازی
 ۳) کلیم کاشانی / بابافغانی شیرازی
 ۴) کلیم کاشانی / محتشم کاشانی

گزینه صحیح ۱

میدانید

محتشم کاشانی از شاعران قرن دهم است، در سرودن شعر مذهبی معروف و ترکیب‌بند عاشورایی او زبانزد است.

کلیم کاشانی با به کار بردن مضمون‌های ابداعی فراوان «خلاق‌المعانی ثانی» لقب گرفت.

۸۷ کدام یک از عوامل زیر باعث شد در قرن یازدهم گروه‌های بیشتری مدعی شعر و شاعری شوند؟

- ۱) تأثیر شعر و شاعری در جریان‌های فکری رایج در جامعه
 ۲) آموزش شعر و شاعری به مردم عادی توسط شعرا
 ۳) وابسته نبودن شعر به دربار و از بین رفتن مدیحه‌سرایی درباری در معنای سنتی آن
 ۴) تأسیس مکتب‌خانه‌ها و باسواد شدن توده مردم

گزینه صحیح ۳

میدانید

وابسته نبودن شعر به دربار و از بین رفتن طبقه مدیحه‌سرایان درباری باعث شد تا طبقات و گروه‌های بیشتری ادعای شعر و شاعری داشته باشند.

پاسخ

پاسخ

کدام گزینه درباره تاریخ ادبیات قرن دهم نادرست است؟

- ۱) زبان فارسی که در شبه قاره هند استحکام و استقرار لازم را به دست آورده بود، همه گیر و رسمی شد.
- ۲) آشنایی با تفکرات و معارف هندوان کم و بیش در تغییر سبک دخیل بود.
- ۳) در این قرن حکومت در دست جانشینان تیمور بود و اوضاع اجتماعی و سیاسی ایران به طور کلی وضع ادبیات نیز، به تبع آن آشفته بود.
- ۴) شاعران این دوره تشخیص داده بودند که سبک عراقی از واقعیت دور شده و کاملاً جنبه سیاسی و اجتماعی یافته است.

گزینه صحیح ۴

پاسخ

شاعران قرن دهم تشخیص داده بودند که سبک عراقی از واقعیت دور شده و کاملاً جنبه ذهنی و تخیلی یافته است و با ادامه پابندی به سنن ادبی نابود می شود. پس باید به سوی حقیقت گویی و واقع گویی بازگشت.

کدام بیت مفهومی متفاوت دارد؟

- ۱) ریشه نخل کهنسال از جوان افزون تر است
 - ۲) آدمی پیر چو شد حرص جوان می گردد
 - ۳) حرص در پیری جهودان را مباد
 - ۴) رشته طول امل را حرص می سازد دراز
- بیش تر دلبستگی باشد به دنیا پیر را
خواب در وقت سحرگاه گران می گردد
ای شقی ای که خداهش این حرص داد
حرص هیئات است از پیران دنیا کم شود

گزینه صحیح ۳

پاسخ

مفهوم گزینه «۳»: دعا در حق پیران که حریص نباشند.

گزینه های «۱»، «۲» و «۴» به رابطه مستقیم پیری و حرص و دلبستگی به دنیا اشاره دارند.

در همهٔ ابیات به جز گزینه سبک شعر و غزل‌های بیدل مشهود است.

- | | |
|---|--|
| ۱) چو غنچه بس که تپیدم ز وحشت دل تنگ | شکست بر رخ من آشیان طایر رنگ |
| ۲) حیا را کرده‌ام قفل در دکان رسوایی | به رنگ غنچه پنهان است جیب پاره در چنگم |
| ۳) عذری بنه ای دل که تو درویشی و او را | در مملکت حسن سر تاجوری بود |
| ۴) زهی به شوخی بهار نازت شکسته رنگ غرور امکان | دو نرگست قبله‌گاه مستی، دو ابرویت سجده‌جای مستان |

گزینهٔ صحیح ۳

در تمام ابیات به جز بیت گزینه «۳» مضمون‌های پیچیده، خیال‌انگیز و سرشار از ابهام و تخیل‌های رمزآمیز وجود دارد که همگی از ویژگی‌های شعر بیدل هستند.



بیدل دهلوی را به سبب سرودن غزل‌های خیال‌انگیز و به کار بردن مضمون‌های بدیع و گاه دور از ذهن می‌شناسیم. از ویژگی‌های عمدهٔ شعر بیدل، مضمون‌های پیچیده و استعاره‌های رنگین، خیال‌انگیز و سرشار از ابهام و تخیل‌های رمزآمیز شاعرانه است.

بیت «لاله و گل زخمی خمیازه‌اند / عیش این گلشن خماری بیش نیست» با تمام ابیات تناسب

معنایی دارد، به جز

- | | |
|--|---------------------------------------|
| ۱) آن که گویند که بر آب نهاده است جهان | مشنو ای خواجه که تا درنگری بر باد است |
| ۲) در طبع جهان اگر وفایی بودی | نوبت به تو خود نیامدی از دگران |
| ۳) جهان را نمایش چو کردار نیست | بدو دل سپردن سزاوار نیست |
| ۴) قارون هلاک شد که چهل خانه گنج داشت | نوشیروان نمرود که نام نکو گذاشت |

گزینهٔ صحیح ۴

مفهوم گزینه «۴»: نام نیکو به جا گذاشتن

گزینه‌های دیگر و بیت سؤال به ناپایداری دنیا اشاره دارند.

تقطیع هجایی و ارکان کدام گزینه به شکل زیر نیست؟

« - - U / - - - U / - - - U »

- ۱) نشاید گفتن آن کس را دلی هست
 ۲) هر آن ناظر که منظوری ندارد
 ۳) تو نیک و بد خود هم از خود بپرس
 ۴) یکی را دست حسرت بر بناگوش

گزینه صحیح ۳

گزینه «۳»:

تُ	نِ	کُ	بَ	دِ	خُدْ	هَ	مَزْ	خُدْ	بِ	پُرسْ
-	-	U	-	-	U	-	-	U	-	U
فعولن		فعولن		فعولن		فعولن		فعولن		فعل

سایر گزینه‌ها بر وزن «مفاعیلن مفاعیلن فعولن (مفاعی)» هستند:

گزینه «۱»:

نَ	شا	یَدْ	گُفْ	تَ	نَا	کَسْ	را	دِ	لی	هست
-	-	-	U	-	-	-	U	-	-	U

گزینه «۲»:

هَ	رَا	نا	ظِرْ	کِ	مَنْ	ظو	ری	نَ	دا	رَدْ
-	-	-	U	-	-	-	U	-	-	U

گزینه «۴»:

یِ	کی	را	دَسْ	تِ	حَسْ	رَتْ	بَرْ	بَ	نا	گوش
-	-	-	U	-	-	-	U	-	-	U

وزن چند بیت یکسان است؟

- الف) تا به شب ای عارف شیرین‌نوا
 ب) در میان پرده خون عشق را گلزارها
 پ) پادشاهها لشکر توفیق همراه توآند
 ت) دوش دور از رویت ای جان، جانم از غم تاب داشت
 ث) هر که چیزی دوست دارد جان و دل بر وی گمارد
 ج) مشتاقی و صبوری از حد گذشت یارا
- ۱) دو ۲) سه ۳) چهار ۴) پنج

گزینه صحیح ۲

وزن بیت‌های «ب»، «پ» و «ت»: فاعلاتن فاعلاتن فاعلاتن فاعلن
 وزن بیت‌های دیگر:

الف) فاعلاتن فاعلاتن فاعلن

ث) فاعلاتن فاعلاتن فاعلاتن فاعلاتن

ج) مفعول فاعلاتن مفعول فاعلاتن (مستفعلن فعولن مستفعلن فعولن)

پاسخ

هجاها و پایه‌های آوایی کدام گزینه، تکراری نیست؟

- ۱) امشب سبک‌تر می‌زنند این طبل بی‌هنگام را
 ۲) آه که آن صدر سرا می‌دهد بار مرا
 ۳) ای رونق هر گلشنی وی روزن هر خانه‌ای
 ۴) ای که به هنگام درد راحت جانی مرا
 یا وقت بیداری غلط بوده است مرغ بام را
 می‌نکند محرم جان محرم اسرار مرا
 هر ذره از خورشید تو تابنده چون دردانه‌ای
 وی که به تلخی فقر گنج روانی مرا

گزینه صحیح ۴

وزن گزینه «۴»: مفتعلن فاعلن مفتعلن فاعلن * تکراری نیست.
 وزن سایر ابیات:

گزینه‌های «۱» و «۳»: مستفعلن مستفعلن مستفعلن مستفعلن

گزینه «۲»: مفتعلن مفتعلن مفتعلن مفتعلن



وزن‌های همسان تکراری از تکرار یک رکن پدید می‌آیند و ممکن است در هریک از وزن‌های همسان، یک هجا یا بیشتر از پایان آن حذف شود.

پاسخ

وزن کدام گزینه در مقابل آن درست نیست؟

- ۱) خانۀ طامات عمارت مکن: مفتعلن مفتعلن مفتعلن
- ۲) خدایا به خواری مران از درم: فعولن فعولن فعولن فعل
- ۳) وعده‌ها باشد حقیقی دلپذیر: فاعلاتن فاعلاتن فاعلن
- ۴) به خدا کت نگذارم که روی راه سلامت: فعلاتن فعلاتن فعلاتن

گزینه صحیح ۱

بررسی گزینه «۱»:

رَتَ مَ كُنْ	ما عِ تَ ما	خا نِ یِ طا
- U -	- U U -	- U U -
فاعلن	مفتعلن	مفتعلن

تقطیع سایر مصراع‌ها:

گزینه «۲»:

دَ رَمَ	نَزَ را مَ	ری خا بِ	یا دا خُ
- U -	- - U	- - U	- - U

گزینه «۳»:

ذیر دِلَ پَ	قی قی حَ شَدَ	با ها	وعِ دِ
- U -	- - U -	- -	U -

گزینه «۴»:

سَ لا مت	را وِی کِ ر	رم دا گُ نَ	کتِ دا خُ
- - U U	- - U U	- - U U	- - U U

تاریخ اسلام

شماره سوال	فصل	واحد یادگیری	حیطه شناختی
۹۶	درس ۸	امام جواد (ع)	پیشرفته
۹۷	درس ۸	امام جواد (ع)	پیشرفته
۹۸	درس ۸	امام جواد (ع)	مقدماتی
۹۹	درس ۸	امام جواد (ع)	پیشرفته
۱۰۰	درس ۸	امام جواد (ع)	پیشرفته
۱۰۱	درس ۹	امام هادی (ع)	پیشرفته
۱۰۲	درس ۹	امام هادی (ع)	پیشرفته
۱۰۳	درس ۹	امام هادی (ع)	مقدماتی
۱۰۴	درس ۹	امام هادی (ع)	مقدماتی
۱۰۵	درس ۹	امام هادی (ع)	مقدماتی

سرگروه دپارتمان تاریخ اسلام: سرکار خانم سکینه سادات سعیدیان

کدام اقدام معتصم پس از به دست گرفتن قدرت، آیندهٔ خلافت عباسی را دچار مشکلات و آشوب‌های جدی کرد و امام جواد (ع) طولانی‌ترین دوران امامت خود را هم‌زمان با کدام خلیفهٔ عباسی گذراندند؟

- ۱) استخدام ترک‌ها به جای عنصر ایرانی و عرب در سپاه خلیفه - معتصم
- ۲) ترک بغداد که پایتخت شش خلیفهٔ عباسی بود و از حیث تجاری و اقتصادی موقعیت بی‌بدیل در جهان اسلام داشت - معتصم
- ۳) استخدام ترک‌ها به جای عنصر ایرانی و عرب در سپاه خلیفه - هارون الرشید
- ۴) ترک بغداد که پایتخت شش خلیفهٔ عباسی بود و از حیث تجاری و اقتصادی موقعیت بی‌بدیلی در جهان اسلام داشت - مأمون

گزینهٔ صحیح ۴

اقدامات معتصم پس از به دست گرفتن قدرت، آیندهٔ خلافت عباسی را دچار مشکلات و آشوب‌های جدی کرد. از جمله اقدامات او، استخدام ترک‌ها به جای عنصر ایرانی و عرب در سپاه خلیفه بود. معتصم در اقدام بعدی ناگزیر شد بغداد را که تختگاه شش خلیفهٔ عباسی بود و از حیث تجاری و اقتصادی موقعیت بی‌بدیلی در جهان اسلام پیدا کرده بود، ترک کند. دوران پانزده سالهٔ نخست امامت امام جواد (ع) هم‌زمان با خلیفه‌ای سپری شد که از عالم‌ترین و زیرک‌ترین خلفا به شمار می‌رفت. مأمون خلیفهٔ آن زمان بود.

کدام گزینه به ترتیب از عوامل اهمیت شهر مدینه و کوفه در دوران امام جواد (ع) به شمار می‌رود و دستور زبان عربی و تکامل اندیشه‌های معتزلی در کدام یک از مراکز علمی پدید آمد؟

۱) وجود مسجد بزرگ این شهر به‌عنوان یکی از مراکز علمی مورد توجه بود و این مسجد توجه خود را به علوم اهل بیت (ع) معطوف می‌کرد - مدارس متعددی در این شهر بنا شد و به تمام علوم عقلی و نقلی توجه می‌شد - بصره

۲) به سبب توجه پیامبر (ص) به امر آموزش و فراگیری علم، محل درس اهل بیت (ع) بود و بزرگان از مناطق دور و نزدیک برای کسب علم بدانجا می‌رفتند - پایگاه اندیشه‌ی علوی در این شهر بود - بصره

۳) وجود مسجد بزرگ این شهر به‌عنوان یکی از مراکز علمی مورد توجه بود و این مسجد توجه خود را به علوم اهل بیت (ع) معطوف می‌کرد - پایگاه اندیشه‌ی علوی در این شهر بود - کوفه

۴) به سبب توجه پیامبر (ص) به امر آموزش و فراگیری علم محل درس اهل بیت (ع) بود و بزرگان از مناطق دور و نزدیک برای کسب علم بدانجا می‌رفتند - مدارس متعددی در این شهر بنا شد و به تمام علوم عقلی و نقلی توجه می‌شد - کوفه

گزینه صحیح ۲

شهر مدینه پس از هجرت پیامبر (ص) به سبب توجه فراوان حضرت به امر آموزش و فراگیری علم به تدریج به‌عنوان یکی از مراکز علمی در جهان اسلام مطرح شد.

مسجد این شهر همواره محل درس اهل بیت بود و بزرگان و فقیهان از مناطق دور و نزدیک برای کسب علم بدانجا می‌رفتند.

از آنجاکه تفکر و اندیشه‌ی علوی کوفه را دربر گرفته بود مسجد کوفه توجه خود را به علوم اهل بیت معطوف می‌کرد.

دستور زبان عربی و تکامل اندیشه‌های معتزلی در شهر بصره پدید آمد.

کدام گزینه عبارت‌های زیر را کامل می‌کند؟

- یکی از بخش‌های مهم زندگی امام جواد (ع) آن حضرت است.
- معتصم پس از بررسی، منطقه را شناسایی و پایتخت را بدانجا انتقال داد.
- دو سال از دوره امامت امام جواد (ع) در زمان سپری شد.
- پس از مدینه، شهر در مرتبه بعدی از مراکز مهم علمی در جهان اسلام قرار داشت.

۱) مناظرات علمی - کاظمین - قامون - کوفه

۲) سن کم و احراز امامت - سامرا - قامون - بصره

۳) مناظرات علمی - سامرا - معتصم - کوفه

۴) سن کم و احراز امامت - کاظمین - معتصم - بصره

گزینه صحیح ۳

- یکی از بخش‌های مهم زندگی امام جواد (ع) مناظرات علمی حضرت است.
- معتصم پس از بررسی مناطق مختلف، منطقه سامرا را شناسایی و پایتخت را بدانجا انتقال داد.
- دو سال از دوره امامت امام جواد (ع) در زمان معتصم سپری شد.
- پس از مدینه، شهر کوفه در مرتبه بعدی از مراکز مهم علمی در جهان اسلام قرار داشت.

پاسخ

چگونه شیعیان با وجود سختگیری خلفا، با امام جواد (ع) ارتباط برقرار می‌کردند و شرایط ویژه امامت امام جواد (ع) بستر را برای چه موضوعی فراهم کرد؟

۱) با تقویت شبکه و کالت - تربیت شاگردان دانشمند

۲) با مکاتبه و توقیع - امامت امام زمان (عج)

۳) با تقویت شبکه و کالت - امامت امام زمان (عج)

۴) با مکاتبه و توقیع - تربیت شاگردان دانشمند

گزینه صحیح ۲

پراکندگی شیعیان در مناطق مختلف، دسترسی آنان را به امام (ع) برای کسب معارف دینی مشکل کرده بود. سختگیری خلفا نیز برقراری ارتباط را مشکل ساخته بود. با دشوار شدن ملاقات حضوری با امام، نگارش نامه و دریافت پاسخ آن یکی از راه‌هایی بود که ارتباط با حضرت را آسان می‌ساخت. امامت امام محمدتقی (ع) با ویژگی‌های خاص خود بستر مناسب را برای امامت امام زمان (عج) در سن و سال کم‌تر فراهم آورد.

پاسخ

۱۰۰. چرا تقویت شبکه وکالت در دوره امام جواد (ع) دارای اهمیت بود و کدام گزینه یکی از شاگردان امام جواد (ع) است؟

- ۱) این شبکه به خوبی می‌توانست جایگزین ارتباط مستقیم باشد - یحیی بن اکثم
- ۲) این شبکه بستر مناسبی برای امامت امام زمان (عج) را فراهم می‌ساخت - علی بن مهزیار
- ۳) این شبکه به خوبی می‌توانست جایگزین ارتباط مستقیم باشد - علی بن مهزیار
- ۴) این شبکه بستر مناسبی برای امامت امام زمان (عج) را فراهم می‌ساخت - یحیی بن اکثم

گزینه صحیح ۳

دشواری ارتباط شیعیان با امام به جهت پراکندگی جغرافیایی و در نتیجه عدم امکان ملاقات مستقیم و یا محدودیت‌های سیاسی موجب شد تا امام جواد (ع) به تقویت شبکه وکالت بپردازد. این شبکه به خوبی می‌توانست جایگزین ارتباط مستقیم باشد. علی بن مهزیار نام یکی از شاگردان امام جواد (ع) است.

پاسخ

۱۰۱. چرا متوکل تصمیم گرفت امام هادی (ع) را به سامرا فرا بخواند و چه عاملی در دوران امامت امام هادی (ع) باعث بحران و آشوب در سرزمین‌های اسلامی شد؟

- ۱) با هدف شکست مردمی‌ترین و ریشه‌دارترین رهبر مخالف حکومت - رقابت امرای ترک برای به دست آوردن قدرت و ثروت
- ۲) نگرانی خلیفه در پی نامه فرماندار مدینه و برخی از کارگزاران - شدت یافتن ظلم و ستم و فساد خلیفه و کارگزارانش
- ۳) با هدف شکست مردمی‌ترین و ریشه‌دارترین رهبر مخالف حکومت - شدت یافتن ظلم و ستم و فساد خلیفه و کارگزارانش
- ۴) نگرانی خلیفه در پی نامه فرماندار مدینه و برخی از کارگزاران - رقابت امرای ترک برای به دست آوردن قدرت و ثروت

گزینه صحیح ۴

نامه فرماندار مدینه و برخی کارگزاران عباسی به شدت خلیفه را نگران کرد و وی را مصمم ساخت تا امام را به سامرا فراخواند. رقابت امرای ترک برای به دست آوردن قدرت و ثروت بیش‌تر موجب شد تا سرزمین‌های اسلامی دچار بحران و آشوب شود.

پاسخ

۱۰۲. کدام اقدام متوکل با هدف مخدوش کردن چهره معنوی امام هادی (ع) بود و کدام دانشمند معروف در برگزاری مناظره علمی متوکل برای بدنام کردن امام حضور داشت؟

- ۱) احضارهای شبانه امام به کاخ - ابن سکیت
- ۲) هجوم بردن به منزل امام و بازرسی آن - ابن ابی داود
- ۳) احضارهای شبانه امام به کاخ - ابن ابی داود
- ۴) هجوم بردن به منزل امام و بازرسی آن - ابن سکیت

گزینه صحیح ۱

پاسخ

- در یکی از احضارهای شبانه، امام هادی (ع) در حالی وارد کاخ متوکل شد که وی به همراه کارگزارانش در یک بزم شبانه مشغول نوشیدن شراب بودند و از جام شراب خود به ایشان تعارف کرد.

- متوکل از یکی از دانشمندان معروف به نام ابن سکیت خواست تا مسئله پیچیده و مشکلی را طرح کرده از امام سؤال کند و از این راه وسیله‌ای برای بدنامی امام فراهم آورد.

نکته

ابن ابی داود از فقهای دوران امام جواد (ع) بود که در مناظرات با ایشان حضور داشت.

۱۰۳. پاسخ عبارت‌های «مضمون نامه‌های امام هادی (ع)»، «اوج فساد و ظلم در زمان این خلیفه عباسی»، «رخداد مهم فکری دوره امام هادی (ع)» و «مدت امامت امام هادی (ع)» به ترتیب در کدام گزینه آمده است؟

- ۱) نظارت دقیق بر عملکرد وکلا - متوکل - حمایت حکومت از اصحاب حدیث - ۳۴ سال
- ۲) تعیین معارف دینی - معتصم - دفاع امام (ع) از اصالت قرآن - ۳۴ سال
- ۳) نظارت دقیق بر عملکرد وکلا - معتصم - حمایت حکومت از اصحاب حدیث - ۱۸ سال
- ۴) تعیین معارف دینی - متوکل - دفاع امام (ع) از اصالت قرآن - ۱۸ سال

گزینه صحیح ۱

پاسخ

- نظارت دقیق بر عملکرد وکلا، تعیین وظایف و حدود و اختیارات و ارائه خط‌مشی‌های کلی از مضمون نامه‌های امام هادی (ع) مشخص می‌شود.
- اوج فساد و ظلم در زمان متوکل عباسی بود.
- رخداد مهم فکری زمان امام هادی (ع) حمایت حکومت از اصحاب حدیث بود.
- دوران امامت امام هادی (ع) ۳۴ سال بود.

۱۰۴

در کدام گزینه درستی یا نادرستی عبارت‌های زیر به ترتیب مشخص شده است؟
 - با به قدرت رسیدن متوکل، مشی وی مقابله با اعتزال و تشدید مبارزه با شیعیان و علویان قرار گرفت.
 - یکی از ویژگی‌های بارز در عصر امام هادی (ع)، گسترش قیام و جنبش‌های مخالف با حکومت است.
 - امام به سؤال‌ها و ابهامات اساسی شیعیان پاسخ می‌داد؛ به‌عنوان مثال در پاسخ مردم خراسان درباره موضوع جبر و تفویض، جایگاه قرآن و اهل بیت (ع) را یادآور شد.
 - عبدالعظیم بن عبدالله حسنی از شاگردان امام هادی (ع) بود که در زمان متوکل به دلیل آزار و اذیت وی به شهر ری رفت و به ترویج تشیع پرداخت.

۱) درست - نادرست - درست - درست

۲) نادرست - نادرست - نادرست - درست

۳) درست - درست - نادرست - نادرست

۴) نادرست - درست - درست - نادرست

گزینه صحیح ۳

امام به سؤال‌های مردم اهواز درباره موضوع جبر و تفویض پاسخ دادند.
 عبدالعظیم بن عبدالله حسنی شاگرد امام هادی (ع) در زمان معتز بود نه متوکل.

۱۰۵

کدام گزینه درباره «زیارت جامعه کبیره» نادرست است؟

۱) علت صدور این زیارت درخواست یکی از شیعیان است که از امام تقاضا می‌کند زیارتی به او بیاموزد که مضامین آن برای زیارت همه معصومان (ع) قابلیت داشته باشد.
 ۲) طرح این زیارت، در دوره‌ای که تبلیغات «واقفیه» تصویر نادرستی از امامان ارائه می‌داد، ضروری به نظر می‌رسد.
 ۳) یکی از آثار ارزشمند امام هادی (ع)، زیارت جامعه کبیره است که یک دوره امام‌شناسی می‌باشد.
 ۴) زیارت جامعه کبیره از نظر سند صحیح‌ترین و از جهت محتوا یکی از زیارت‌های جامع و کامل است که از فصاحت و بلاغت بالایی برخوردار است.

گزینه صحیح ۲

طرح زیارت جامعه کبیره در دوره‌ای که تبلیغات «غالیان» تصویر نادرستی از امامان ارائه می‌داد، ضروری به نظر می‌رسد.

پاسخ

پاسخ

جغرافیا

شماره سوال	فصل	واحد یادگیری	زیر واحد یادگیری	حیطه شناختی
۱۰۶	فصل ۳: نواحی انسانی	درس ۷: نواحی اقتصادی (کشاورزی و صنعتی)	طبقه‌بندی فعالیت‌های اقتصادی	مقدماتی
۱۰۷	فصل ۳: نواحی انسانی	درس ۷: نواحی اقتصادی (کشاورزی و صنعتی)	کشاورزی	پیشرفته
۱۰۸	فصل ۳: نواحی انسانی	درس ۷: نواحی اقتصادی (کشاورزی و صنعتی)	طبقه‌بندی فعالیت‌های اقتصادی	پیشرفته
۱۰۹	فصل ۳: نواحی انسانی	درس ۷: نواحی اقتصادی (کشاورزی و صنعتی)	صنعت	پیشرفته
۱۱۰	فصل ۳: نواحی انسانی	درس ۷: نواحی اقتصادی (کشاورزی و صنعتی)	خدمات	پیشرفته
۱۱۱	فصل ۳: نواحی انسانی	درس ۸: نواحی اقتصادی (تجارت و اقتصاد جهانی)	تجارت (بازرگانی) و اقتصاد جهانی	پیشرفته
۱۱۲	فصل ۳: نواحی انسانی	درس ۸: نواحی اقتصادی (تجارت و اقتصاد جهانی)	نابرابری در اقتصاد جهانی	پیشرفته
۱۱۳	فصل ۳: نواحی انسانی	درس ۸: نواحی اقتصادی (تجارت و اقتصاد جهانی)	نابرابری در اقتصاد جهانی	پیشرفته
۱۱۴	فصل ۳: نواحی انسانی	درس ۸: نواحی اقتصادی (تجارت و اقتصاد جهانی)	مرکز - پیرامون	پیشرفته
۱۱۵	فصل ۳: نواحی انسانی	درس ۸: نواحی اقتصادی (تجارت و اقتصاد جهانی)	تجارت بین‌المللی و حفاظت از اقتصاد کشورها	پیشرفته

سرگروه دپارتمان جغرافیا: سرکار خانم آذر نوری بروجردی

۱۰۶. کدام گزینه دربارهٔ طبقه‌بندی فعالیت‌های اقتصادی صحیح است؟

- ۱) استخراج معدن از فعالیت‌های نوع دوم محسوب می‌شود.
- ۲) فعالیت نوع دوم شامل فعالیت‌هایی است که طی آن منابع و مواد اولیه در کارخانه‌ها تغییر شکل می‌یابند.
- ۳) تا دههٔ ۱۹۸۰ میلادی فعالیت‌های اقتصادی به چهار گروه یا بخش تقسیم شده بود.
- ۴) بیش‌ترین نسبت اشتغال در فعالیت‌های چهارگانهٔ اقتصادی در کشورها و نواحی مختلف جهان در فعالیت‌های نوع اول و دوم می‌باشد.

گزینهٔ صحیح ۲

گزینهٔ ۱: استخراج معدن از فعالیت‌های نوع اول محسوب می‌شود.

گزینهٔ ۳: از دههٔ ۱۹۸۰ میلادی فعالیت چهارم که بخش جدیدی محسوب می‌شد به سه فعالیت اقتصادی قبلی اضافه شد.

گزینهٔ ۴: نسبت اشتغال در فعالیت‌های چهارگانه در کشورها و نواحی مختلف جهان متفاوت است.

۱۰۷. محصولات پلانتیشن به چه منظوری تولید می‌شود و در منطقهٔ شرق و جنوب شرق آسیا

کدام‌یک از فعالیت‌های نوع اول بیش‌تر انجام می‌شود؟

- ۱) صادرات و عرضه به بازارهای فروش جهانی - کشت غلات مهم (برنج)
- ۲) افزایش کیفیت محصولات با استفاده از تجهیزات مدرن و روش‌های علمی - کشت غلهٔ تجاری به‌ویژه گندم
- ۳) به حداقل رساندن نیروی کار انسانی و افزایش روش‌های مدرنیزه - کشت تک محصولی (موز، آناناس، کائوچو)
- ۴) ایجاد شرایط همراهی فعالیت نوع اول و دوم (کشت و صنعت) - پرواربندی و نگهداری دام جهت تولید گوشت، شیر و سایر لبنیات

گزینهٔ صحیح ۱

محصولات پلانتیشن برای صادرات و عرضه به بازارهای فروش جهانی تولید می‌شود.

این منطقه (شرق و جنوب شرق آسیا) به علت شرایط خاص آب و هوایی گرمسیری و نیمه گرمسیری و رطوبت هوا و آب زیاد، مکان مناسبی برای کشت برنج است.

هر یک از موارد زیر به ترتیب به کدام نوع از فعالیت‌های چهارگانه اقتصادی مرتبط است؟
 در مکان‌هایی که این فعالیت انجام می‌گیرد، معماری‌های مشابهی وجود دارد.
 مهندسی پزشکی در محدوده این فعالیت می‌گنجد.
 ناحیه رور یکی از مراکز مهم این فعالیت است.
 برزیل از مهم‌ترین مراکز این نوع فعالیت در جهان است.

- ۱) فعالیت نوع دوم - فعالیت نوع چهارم - فعالیت نوع اول - فعالیت نوع چهارم
- ۲) فعالیت نوع سوم - فعالیت نوع دوم - فعالیت نوع دوم - فعالیت نوع اول
- ۳) فعالیت نوع اول - فعالیت نوع دوم - فعالیت نوع سوم - فعالیت نوع سوم
- ۴) فعالیت نوع چهارم - فعالیت نوع چهارم - فعالیت نوع چهارم - فعالیت نوع دوم

گزینه صحیح ۲

یکی از ویژگی‌های گسترش خدمات، ایجاد و پیدایش ساختمان‌های بلند مرتبه و برج‌های عظیم در شهرهاست. (فعالیت نوع سوم)
 مهندسی پزشکی از صنایع نو با فناوری پیشرفته است که در بخش فعالیت‌های صنایع قرار دارد. (فعالیت نوع دوم)
 ناحیه رور در آلمان از مهم‌ترین نواحی صنعتی اروپا می‌باشد. (فعالیت نوع دوم)
 برزیل از مهم‌ترین مراکز دامداری تجاری در جهان هستند. (فعالیت نوع اول)

۱۰۹

پاسخ صحیح سوالات ذکر شده در کدام گزینه به درستی آمده است؟

الف) صنایع های تک بر چه محوری قرار دارد؟

ب) صنایع نو در کدام گروه از فعالیت های اقتصادی گنجانده می شود؟

پ) پیشرفت صنایع نو بر چه مبنایی می باشد؟

۱) الف) قطب های صنعتی ب) فعالیت های اقتصادی نوع دوم پ) اشتغال بیش تر در این بخش

۲) الف) ایجاد پارک های علمی و فناوری ب) فعالیت های اقتصادی نوع چهارم پ) گسترش

پارک های علمی و فناوری

۳) الف) فناوری پیشرفته ب) فعالیت های اقتصادی نوع دوم پ) نوآوری و رقابت

۴) الف) بر محور ریز پردازنده ها ب) فعالیت های اقتصادی نوع چهارم پ) ایجاد آزمایشگاه های

تخصصی و استفاده از محققان بیش تر

گزینه صحیح ۳

الف) صنایع نو یا های تک بر محور فناوری پیشرفته و استفاده از متخصصان و محققان قرار دارند.

ب) این صنایع در رده فعالیت های اقتصادی نوع دوم هستند اما با فعالیت های اقتصادی نوع چهارم

ارتباط نزدیک زیادی دارند.

پ) پیشرفت آنها بر مبنای نوآوری و رقابت است.

پاسخ

۱۱۰

گسترش کدام یک از فعالیت چهارگانه اقتصادی بر چشم انداز شهر تأثیرات بسیاری دارد و

شرکت های تولیدکننده «تراشه های سیلیکونی» در کدام یک از قطب های صنعتی جهان قرار دارد؟

۱) فعالیت نوع اول - اروپای شرقی

۲) فعالیت نوع دوم - شرق، جنوب و جنوب شرق آسیا

۳) فعالیت نوع سوم - ایالات متحده آمریکا

۴) فعالیت نوع چهارم - اروپای غربی

گزینه صحیح ۳

خدمات (فعالیت های نوع سوم) دارای فعالیت های متنوعی است که این فعالیت ها بر چشم انداز و

منظره شهر تأثیر بسیاری می گذارد.

شرکت های تولیدکننده تراشه های سیلیکونی در دره سیلیکون واقع در جنوب شرق سانفرانسیسکو در

ایالت کالیفرنیا در ایالات متحده آمریکا قرار دارد.

پاسخ

۱۱۱. هر یک از کشورهای «لیبی»، «اکوادور» و «پاکستان» به ترتیب کدام یک از اقلام زیر را صادر می‌کنند؟

«طلا- پنیر- کودهای نیتروژنه- موز- برنج- الیاف نخی و الیاف پنبه‌ای- غله- خرچنگ»

- ۱) طلا و الیاف نخی و پنبه‌ای- غله و پنیر- موز و طلا
- ۲) الیاف نخی و پنبه‌ای- غله- برنج و طلا
- ۳) خرچنگ و موز- برنج و پنیر- طلا و غله
- ۴) کودهای نیتروژنه و طلا- موز و خرچنگ- برنج و الیاف نخی و پنبه‌ای

گزینه صحیح ۴

از میان اقلام ذکر شده، صادرات در این کشورها به صورت زیر است:

لیبی ♦ کودهای نیتروژنه و طلا

اکوادور ♦ خرچنگ و موز

پاکستان ♦ الیاف نخی و الیاف پنبه‌ای و برنج

۱۱۲. درباره «اقتصاد جهانی و نابرابری در اقتصاد جهانی» با توجه به عبارات زیر کدام گزینه صحیح است؟

الف) تجارت بین‌المللی کالاها و خدمات که به اقتصاد جهانی معروف است بر مبنای ارزش پول هر کشور صورت می‌گیرد.

ب) افزایش یا کاهش قیمت محصولات در بازارهای جهانی بر روی اقتصاد و زندگی همه مردم جهان تأثیرگذار است.

پ) همه نواحی و کشورها در اقتصاد جهانی دارای موقعیت یکسان و جایگاه ثابتی هستند.

۱) الف و ب، نادرست و پ درست است.

۲) الف و پ، نادرست و ب درست است.

۳) هر سه مورد نادرست است.

۴) هر سه مورد درست است.

گزینه صحیح ۲

موارد الف و پ نادرست و مورد ب درست است.

مورد الف- تجارت جهانی بر پایه پول معینی صورت می‌گیرد و نه ارزش پول هر کشور.

مورد پ- همه نواحی و کشورها در اقتصاد جهانی دارای موقعیت یکسانی نیستند و جایگاه متفاوتی دارند.

۱۱۳. گسترش شرکت‌های چند ملیتی از ویژگی‌های کدام دوره است و این شرکت‌ها از شرکت‌های محلی کشورهای میزبان چه استفاده‌ای می‌کنند؟

- ۱) قبل از جنگ جهانی دوم - به عنوان سرمایه‌گذاری در خارج از کشور استفاده می‌شود.
- ۲) پس از جنگ جهانی دوم - برای تولید یا فروش کالا و خدمات خود استفاده می‌شود.
- ۳) عصر اکتشافات جغرافیایی - از آن‌ها کمک‌های مالی و حمایتی می‌گیرد.
- ۴) با وقوع انقلاب صنعتی - از نیروی کار ارزان قیمت این شرکت‌ها بهره‌برداری می‌کند.

گزینه صحیح ۲

پاسخ

گسترش شرکت‌های چند ملیتی از ویژگی‌های دوره پس از جنگ جهانی دوم و تقسیم کشورهای جهان به دو بلوک شرق و غرب است. شرکت‌های چند ملیتی از شرکت‌های محلی در کشورهای میزبان برای تولید یا فروش کالاها و خدمات خود استفاده می‌کنند.

۱۱۴. با توجه به نظام سرمایه‌داری جهانی کدام گزینه صحیح است؟

- الف) چین می‌تواند نقش واسطه بین مراکش و استرالیا را بازی کند.
 - ب) کشور پرو و کره جنوبی کمبود نیروی کار ماهر دارند.
 - پ) سنگاپور عمدتاً تولیدکننده و صادرکننده مواد خام و اولیه است.
- ۱) موارد الف و ب نادرست است و مورد پ درست است.
 - ۲) موارد ب و پ نادرست است و مورد الف درست است.
 - ۳) موارد پ و الف نادرست است و مورد ب درست است.
 - ۴) مورد ب نادرست است و موارد الف و پ درست است.

گزینه صحیح ۲

پاسخ

مورد الف) درست است. چین کشور نیمه پیرامونی است که می‌تواند نقش واسطه بین کشور مراکش (پیرامون) و استرالیا (مرکز) را بازی کند.

مورد ب) نادرست است؛ زیرا کشور کره جنوبی از نوع نیمه پیرامونی است و کمبود نیروی ماهر، ویژگی کشور پرو که کشور پیرامونی است، می‌باشد.

مورد پ) نادرست است. سنگاپور کشور نیمه پیرامونی است و کشورهای تولیدکننده و صادرکننده مواد خام و اولیه از کشورهای پیرامونی هستند.

۱۱۵. علت ایجاد «مناطق آزاد تجاری» چه بوده است؟

- ۱) در این مناطق تولیدکنندگان با پرداخت حقوق و عوارض گمرکی مناسب تشویق به فعالیت‌های اقتصادی می‌شوند.
- ۲) صادرات کالاها با تعرفه‌های مناسب جهت عرضه با قیمت جهانی مناسب باعث تشویق به خرید و واردات کشورهای دیگر می‌شود.
- ۳) این مناطق در کل باعث توسعه صادرات و رونق اقتصادی کشورها می‌شود.
- ۴) بیش‌تر مبادلات اقتصادی در بنادر انجام می‌گیرد و این مناطق در بنادر ایجاد شده که هزینه کم‌تری را برای کشور فراهم نماید.

گزینه صحیح ۳

مناطق آزاد تجاری مناطقی هستند که در اصل برای توسعه صادرات یک کشور و رونق اقتصادی آن ایجاد می‌شوند.

جامعه‌شناسی

شماره سوال	فصل	واحد یادگیری	زیر واحد یادگیری	حیطه شناختی
۱۱۶	فصل ۳: چالش‌های جهانی	درس ۹: جهان دوقطبی	شکل‌گیری بلوک شرق و غرب	مقدماتی
۱۱۷	فصل ۳: چالش‌های جهانی	درس ۹: جهان دوقطبی	چالش فقر و غنا	پیشرفته
۱۱۸	فصل ۳: چالش‌های جهانی	درس ۹: جهان دوقطبی	چالش فقر و غنا	مقدماتی
۱۱۹	فصل ۳: چالش‌های جهانی	درس ۱۰: جنگ‌ها و تقابل‌های جهانی	جنگ‌های جهانی	مقدماتی
۱۲۰	فصل ۳: چالش‌های جهانی	درس ۱۰: جنگ‌ها و تقابل‌های جهانی	جنگ‌های جهانی	مقدماتی
۱۲۱	فصل ۳: چالش‌های جهانی	درس ۱۰: جنگ‌ها و تقابل‌های جهانی	شمال و جنوب	پیشرفته
۱۲۲	فصل ۳: چالش‌های جهانی	درس ۱۱: بحران‌های اقتصادی و زیست‌محیطی	بحران‌های زیست‌محیطی	پیشرفته
۱۲۳	فصل ۳: چالش‌های جهانی	درس ۱۱: بحران‌های اقتصادی و زیست‌محیطی	بحران‌های زیست‌محیطی	پیشرفته
۱۲۴	فصل ۳: چالش‌های جهانی	درس ۱۱: بحران‌های اقتصادی و زیست‌محیطی	بحران‌های زیست‌محیطی	مقدماتی
۱۲۵	فصل ۳: چالش‌های جهانی	درس ۱۱: بحران‌های اقتصادی و زیست‌محیطی	بحران‌های اقتصادی	پیشرفته

سرگروه دپارتمان جامعه‌شناسی: سرکار خانم فروغ تیموریان

جامعه‌شناسی

۱۱۶. ویژگی‌های زیر به ترتیب، مربوط به کدام دیدگاه‌ها هستند؟

- حل چالش‌های جامعه سرمایه‌داری با یک انقلاب
- تأکید بر آزادی اقتصادی
- بهره‌کشی از کارگران

۱) کمونیسم - مارکسیسم - سوسیالیسم

۲) مارکسیسم - لیبرالیسم اولیه - جامعه سرمایه‌داری

۳) کمونیسم اولیه - سوسیالیسم - جامعه سرمایه‌داری

۴) مارکسیسم - لیبرالیسم اولیه - کمونیسم

گزینه صحیح ۲

پاسخ

حل چالش‌های جامعه سرمایه‌داری با انقلاب ← مارکسیسم

تأکید بر آزادی اقتصادی ← لیبرالیسم اولیه

بهره‌کشی از کارگران ← جامعه سرمایه‌داری

۱۱۷. کدام عبارت در ارتباط با لیبرالیسم اولیه، نادرست است؟

۱) لیبرالیسم قرن هجدهم و نوزدهم را لیبرالیسم اولیه می‌نامند، که بیش‌تر رویکردی فردی و اقتصادی داشت و به حمایت و دستگیری از فقرا قائل نبود.

۲) لیبرالیسم اولیه، روابط اجتماعی ارباب- رعیتی را در هم ریخت، کشاورزان را از بردگی نجات داد، ولی به آن‌ها اجازه مهاجرت و تصمیم‌گیری درباره شیوه زندگی خود را نداد.

۳) موانع پیشین، مانند غیرقابل فروش بودن زمین را از پیش پای صاحبان ثروت برداشت، کشاورزان را به کارگرانی تبدیل کرد که سرمایه وجود خود را به صاحبان ثروت و صنعت فروختند.

۴) در لیبرالیسم اولیه، کارگران، بردگان جدیدی بودند که ظاهراً از همه قید و بندهای پیشین آزاد شده بودند.

گزینه صحیح ۲

پاسخ

لیبرالیسم اولیه، روابط اجتماعی ارباب- رعیتی را در هم ریخت، کشاورزان را از بردگی رها کرد و به آن‌ها اجازه داد تا مهاجرت کنند و درباره شیوه زندگی خود تصمیم بگیرند.

به ترتیب، از دید مالتوس، انسانی که در دنیای از قبل تملک شده به دنیا می‌آید، در چه صورتی حقّ چون و چرا دربارهٔ مقام و موقعیت خود را دارد و از نظر ریکاردو افزایش دستمزد کارگران و رفاه آنان چه پیامدی دارد؟

- ۱) استعداد و توانایی طبیعی داشته باشد - شکل‌گیری طبقهٔ جدیدی بر مدار ثروت
- ۲) جامعه خواهان کار او باشد - توزیع عادلانهٔ ثروت و عدالت اجتماعی
- ۳) قدرت خود را از والدینش دریافت کند - بالا رفتن تولید نسل آنها و پیدایش مشکلات بعدی
- ۴) افراد فقیر حق دسترسی به هیچ مقام و موقعیتی را ندارند - محدودیت آزادی فعالیت صاحبان سرمایه

گزینهٔ صحیح ۳

از دید مالتوس، انسانی که در دنیای از قبل تملک شده به دنیا می‌آید، در صورتی حقّ چون و چرا دربارهٔ مقام و موقعیت خود را دارد که قدرت خود را از والدینش دریافت کند و جامعه، خواهان کار او باشد.

از نظر ریکاردو، افزایش دستمزد کارگران و رفاه آنان، موجب بالا رفتن تولید نسل آنها و پیدایش مشکلات بعدی می‌شود.

هر یک از عبارتهای زیر، به ترتیب پیامد کدام مورد است؟

- رونق گرفتن اقتصاد وابسته به تسلیحات نظامی
- از بین رفتن آزادی افراد در جوامع سوسیالیستی
- آشکار شدن نادرستی نظریه کنت
- خودداری دولتمردان انگلستان از مقابله با قحطی ایرلند

- ۱) فروپاشی شوروی - بهانه عدالت اقتصادی - عارضی بودن وقوع جنگهای جهانی - حاکمیت لیبرالیسم اقتصادی
- ۲) تداوم جنگ سرد - بهانه عدالت اقتصادی - وقوع جنگهای جهانی - حاکمیت لیبرالیسم اقتصادی
- ۳) استقرار صلحی پایدار - پیدایش طبقه جدید - ذاتی بودن وقوع جنگهای جهانی - حاکمیت سوسیالیسم اقتصادی
- ۴) تداوم جنگ سرد - پیدایش طبقه جدید - وقوع جنگهای جهانی - حاکمیت سوسیالیسم اقتصادی

گزینه صحیح ۲

تداوم جنگ سرد بین دو بلوک شرق و غرب به همراه جنگ گرم بین مناطق پیرامونی، به اقتصاد کشورهای صنعتی که وابسته به تسلیحات نظامی بود، رونق بخشید. جوامع سوسیالیستی به بهانه عدالت اقتصادی، نه تنها آزادی معنوی، بلکه آزادی دنیوی افراد را نیز از بین برد.

وقوع دو جنگ بزرگ جهانی، در نیمه اول قرن بیستم، خطا بودن نظریه کنت را نشان می دهد. حاکمیت لیبرالیسم اقتصادی موجب آن شد که دولتمردان انگلیسی از هر اقدامی برای مقابله با قحطی ایرلند، خودداری کنند.

۱۲۰. به ترتیب، «از نظر کدام اندیشمند جنگ در جامعه جدید غربی، عارضی و تحمیلی است»، «از نظر کدام نظریه پردازان، کمک به مستمندان بیهوده است» و «در کدام جنگ برای نخستین بار از بمب اتم استفاده شد؟»

- ۱) آگوست کنت - مخالفان نظام سرمایه‌داری - جنگ جهانی اول
- ۲) هانتینگتون - نظریه پردازان مارکسیست - جنگ جهانی اول
- ۳) هانتینگتون - موافقان نظام سرمایه‌داری - جنگ جهانی دوم
- ۴) آگوست کنت - نظریه پردازان لیبرال - جنگ جهانی دوم

گزینه صحیح ۴

جنگ در جوامع جدید غربی، عارضی و تحمیلی است ← آگوست کنت
 کمک به مستمندان را بیهوده می‌دانستند ← نظریه پردازان لیبرال
 نخستین بار از بمب اتم استفاده شد ← جنگ جهانی دوم

۱۲۱. در ارتباط با موارد ذکر شده کدام اصطلاح برای بیان تقابل‌های جهانی به کار گرفته می‌شوند؟ «بعد از جنگ جهانی دوم برای بیان تقابل کشورهای فقیر و غنی»، «در نظر گرفتن ابعاد فرهنگی و اقتصادی چالش کشورهای فقیر و غنی» و «حل چالش‌های درونی جوامع غربی از طریق استثمار اقتصادی کشورهای غیر غربی»

- ۱) شمال و جنوب - مرکز و پیرامون - توسعه یافته و عقب مانده
- ۲) شمال و جنوب - استعمارگر و استعمارزده - مرکز و پیرامون
- ۳) توسعه یافته و عقب مانده - شمال و جنوب - استعمارگر و استعمارزده
- ۴) مرکز و پیرامون - استعمارگر و استعمارزده - توسعه یافته و عقب مانده

گزینه صحیح ۲

بعد از جنگ جهانی دوم، برای بیان تقابل کشورهای فقیر و غنی، عمدتاً از مفاهیم «شمال و جنوب» استفاده می‌شد. در نظر گرفتن ابعاد فرهنگی و اقتصادی چالش کشورهای فقیر و غنی، منجر به استفاده از دو اصطلاح «استعمارگر و استعمارزده» شده است.
 حل چالش‌های درونی جوامع غربی، از طریق استثمار اقتصادی کشورهای غیر غربی، به اصطلاح «مرکز و پیرامون» اشاره دارد.

به ترتیب، پاسخ سؤالات زیر در کدام گزینه آمده است؟

«آسیب‌های مربوط به فقر و غنا، همواره متوجه چه کسانی است و انسان مدرن به چه دلیلی، نگاه دینی و معنوی به طبیعت را کودکانه می‌پندارد و اگر بحران اقتصادی کنترل نشود، می‌تواند به چه چیزی منجر شود؟»

- ۱) قشرهای فقیر و ضعیف جامعه - نگاه دنیوی خود - فروپاشی حکومت‌ها
- ۲) تمام افراد جامعه - خام و بی‌جان دانستن طبیعت - بیکاری کارگران
- ۳) تولیدکنندگان و کارگران - غیرعلمی دانستن شناخت وحیانی - مهاجرت و حاشیه‌نشینی
- ۴) اقشار ضعیف جامعه - حل کردن تمامی مشکلات خود با تسخیر طبیعت و تصرف آن - عمیق شدن چالش فقر و غنا

گزینه صحیح ۱

آسیب‌های مربوط به فقر و غنا، همواره متوجه قشرهای ضعیف و فقیر جامعه است و انسان مدرن به دلیل «نگاه دنیوی و سکولار خود»، نگاه دینی و معنوی به طبیعت را کودکانه می‌پندارد. بحران اقتصادی در صورتی که کنترل نشود، می‌تواند به «فروپاشی حکومت‌ها» منجر شود.

هر یک از موارد زیر، به ترتیب تعریف و نتیجه چیست؟

- عدم تعادل در یک نظام به دلیل برخی تغییرات درونی و بیرونی، به گونه‌ای که آن نظام نتواند با مهار آن تغییرات، تعادل مجدد خود را به دست آورد.
- منجر شدن به آسیب‌های اجتماعی، اقتصادی و سیاسی مانند مهاجرت، بیکاری، حاشیه‌نشینی و اختلافات سیاسی منطقه‌ای و فرا منطقه‌ای
- اختلال در رابطه متقابل انسان و طبیعت

- ۱) بحران زیست محیطی - بحران‌های اقتصادی - رشد فنون و روش‌های تجربی
- ۲) بحران اقتصادی - جنبش‌های اجتماعی - نگاه دنیوی انسان مدرن
- ۳) چالش مهار نشدنی - چالش فقر و غنا - جنبش‌های زیست محیطی
- ۴) تعریف بحران - بحران‌های زیست محیطی - انقلاب صنعتی

گزینه صحیح ۴

تعریف بحران: عدم تعادل در یک نظام به دلیل برخی تغییرات درونی و بیرونی، به گونه‌ای که آن نظام نتواند با مهار آن تغییرات، تعادل مجدد خود را به دست آورد.

بحران‌های زیست محیطی به آسیب‌های اجتماعی اقتصادی و سیاسی مانند مهاجرت، بیکاری، حاشیه‌نشینی و اختلافات سیاسی منطقه‌ای و فرامنطقه‌ای منجر می‌شود.

انسان مدرن با انقلاب صنعتی، تسلط و پیروزی بر طبیعت را به خود نوید داد، ولی از همین منظر، طبیعت نیز نخستین مسائل و مشکلات خود را نشان داد؛ بدین ترتیب رابطه متقابل انسان و طبیعت دچار اختلال گردید.

رویکردهای فرهنگ «مدرن»، «توحیدی» و «اساطیری» به ترتیب، نسبت به طبیعت کدام است؟

- ۱) اجازه هر گونه تصرفی در طبیعت از سوی انسان وجود دارد- همه موجودات طبیعت به سوی خدا باز می گردند- طبیعت و هر چه در آن است، ماده خام است.
- ۲) انسان اجازه هر گونه تصرفی در طبیعت دارد- طبیعت و هر چه در آن است، آیات و نشانه های خداوند می باشد- طبیعت از ابعاد و نیروهای ماورائی برخوردار است.
- ۳) طبیعت را تنها یک ماده خام نمی پندارد- همه موجودات طبیعی به تسبیح خداوند مشغول اند- طبیعت ماده خام و بی جان است.
- ۴) انسان با تسخیر طبیعت تمامی مشکلات خود را حل می کند- طبیعت ماده خام و بی جان نیست- تصرف در طبیعت را با روش های تجربی انجام می دهند.

گزینه صحیح ۲

گزینه «۱»: عبارت سوم رویکرد فرهنگ مدرن است و در نگاه اساطیری طبیعت ماده خام نیست، بلکه از ابعاد و نیروهای ماورائی برخوردار است.
گزینه «۳»: فرهنگ مدرن، طبیعت را یک ماده خام و بی جان می پندارد، علت نادرستی عبارت سوم در توضیح گزینه «۱» بیان گردید.
گزینه «۴»: انسان مدرن، تصرف در طبیعت را با فنون و روش های تجربی انجام می دهد.

هر یک از موارد «چالش های درون یک فرهنگ و تمدن واحد»، «از بین رفتن بازار مصرف» و «انتقال مشکلات حادث درونی کشورهای غربی به بیرون از مرزهای خود» به ترتیب، مربوط به کدام است؟

- ۱) بحران اقتصادی- امپریالیسم اقتصادی- توسعه یافته و توسعه نیافته
- ۲) شمال و جنوب- اقتصاد تک محصولی- استعمارگر و استعمارزده
- ۳) چالش شرق و غرب- بحران اقتصادی- رابطه مرکز و پیرامون
- ۴) رابطه مرکز و پیرامون- فقر و غنا- بحران اقتصادی

گزینه صحیح ۳

چالش های درون یک فرهنگ و تمدن واحد ← چالش شرق و غرب
از بین رفتن بازار مصرف ← بحران اقتصادی
انتقال مشکلات حادث درونی کشورهای غربی به بیرون از مرزهای خود ← رابطه مرکز و پیرامون

فلسفه

شماره سوال	فصل	واحد یادگیری	زیر واحد یادگیری	حیطه شناختی
۱۲۶	فصل ۲: معرفت و شناخت	درس ۶: امکان شناخت	توانایی شناختن و چپستی معرفت	مقدماتی
۱۲۷	فصل ۲: معرفت و شناخت	درس ۶: امکان شناخت	توانایی شناختن و چپستی معرفت	مقدماتی
۱۲۸	فصل ۲: معرفت و شناخت	درس ۶: امکان شناخت	امکان معرفت و پیشرفت پیوسته دانش انسان	مقدماتی
۱۲۹	فصل ۲: معرفت و شناخت	درس ۶: امکان شناخت	توانایی شناختن و چپستی معرفت	پیشرفته
۱۳۰	فصل ۲: معرفت و شناخت	درس ۷: ابزارهای شناخت	حس	مقدماتی
۱۳۱	فصل ۲: معرفت و شناخت	درس ۷: ابزارهای شناخت	عقل	مقدماتی
۱۳۲	فصل ۲: معرفت و شناخت	درس ۷: ابزارهای شناخت	قلب	مقدماتی
۱۳۳	فصل ۲: معرفت و شناخت	درس ۷: ابزارهای شناخت	عقل	مقدماتی
۱۳۴	فصل ۲: معرفت و شناخت	درس ۷: ابزارهای شناخت	قلب	پیشرفته
۱۳۵	فصل ۲: معرفت و شناخت	درس ۷: ابزارهای شناخت	عقل	مقدماتی

سرگروه دپارتمان فلسفه و منطق: جناب آقای رضا آقاجانی

فلسفه

۱۲۶. با توجه به عبارت «با عمل آموختن و یادگیری در مسیر شناخت پیش می‌رویم»، می‌توان

گفت:

- ۱) شناخت ما از جهان تدریجی است.
- ۲) توانایی شناخت ما نامحدود است.
- ۳) معلومات ما از امور مختلف بسیار ناچیز است.
- ۴) معرفت‌ها و آگاهی‌ها قابل اعتماد است.

گزینه صحیح ۱

میدانید

ما در آغاز تولد چیزی نمی‌دانیم، بلکه گام به گام با پدیده‌های جهان آشنا می‌شویم، یعنی با عمل آموختن و یادگیری در مسیر شناخت بیش‌تر پیش می‌رویم.

۱۲۷. کدام مورد همیشه جزئی از فلسفه بوده و نام دیگر آن چیست؟

- ۱) معرفت‌شناسی - نظریه یادگیری
- ۲) فلسفه اولی - ماوراءالطبیعه
- ۳) معرفت‌شناسی - نظریه معرفت
- ۴) فلسفه اولی - مابعدالطبیعه

گزینه صحیح ۳

میدانید

«معرفت‌شناسی»، همیشه جزئی از فلسفه بوده و نام دیگر آن نظریه معرفت است.

۱۲۸. نظریه‌های گرگیاس درست نمی‌باشد، زیرا وی

- ۱) معرفت و شناخت را حقیقتی ثابت می‌دانست.
- ۲) معرفت و شناخت را انکار می‌کرد.
- ۳) هیچ‌گاه برای خود چیزی را معرفی نمی‌کرد.
- ۴) هیچ چیزی نمی‌داند.

گزینه صحیح ۲

میدانید

نظریه شناخت گرگیاس، درست نیست؛ زیرا او در نظریه‌هایش معرفت و شناخت را انکار می‌کرد.

پاسخ

پاسخ

پاسخ

جمله «شناخت، تدریجی به دست می آید»، با کدام یک از ابیات زیر هم خوانی بیشتری دارد؟

- ۱) ز حد بگذشت مشتاقی و صبر اندر غمت یارا
 - ۲) هر نصیحت که کنی بشنوم ای یار عزیز
 - ۳) تو نه مثل آفتابی که حضور و غیبت افتد
 - ۴) یوسف گمگشته باز آید به کنعان غم مخور
- به وصل خود دوایی کن این دل دیوانه ما را
صبرم از دوست مفرمای که من نتوانم
دگران روند و آیند و تو همچنان که هستی
کلبه احزان شود روزی گلستان غم مخور

گزینه صحیح ۳

بدانید

شناخت ما از جهان، امری است که به تدریج حاصل می شود، این مفهوم با گزینه ۳ قرابت معنایی بیشتری دارد.

پاسخ

به ترتیب، یکی از نشانه های ارزش و اعتبار شناخت حسی، توانایی در شناخت چیست و این

مطلب زمینه و مقدمه چه چیزی قرار می گیرد؟

- ۱) تفاوت ها و تمایزهای اشیا - تفکر فلسفی
- ۲) دقیق طبیعت - تفکر عقلی
- ۳) تفاوت ها و تمایزهای اشیا - تفکر عقلی
- ۴) دقیق طبیعت - تفکر فلسفی

گزینه صحیح ۳

بدانید

یکی از نشانه های ارزش و اعتبار شناخت حسی، توانایی ما در شناخت «تفاوت ها و تمایزهای اشیا» است و این شناخت این امکان را به انسان می دهد که به کمک عقل خود از اشیای متفاوت استفاده های مختلف کند.

پاسخ

۱۳۱. کدام یک از موارد زیر درست است؟

- ۱) یافته‌ها و دانستنی‌های فلسفه تنها از طریق تعقل و تجربه به دست می‌آید.
- ۲) حس قادر است بدون بهره‌گیری از یافته‌های تجربی و صرفاً با تأمل به حقایق برسد.
- ۳) استفاده مختلف از اشیا متفاوت به کمک عقل از پیامدهای شناخت حسی متفاوت از اشیا می‌باشد.
- ۴) شناخت حسی به قدری برای ما معتبر نیست که بر اساس آن زندگی کنیم.

گزینه صحیح ۳



بررسی سایر گزینه‌ها:

گزینه «۱»: دانستنی‌های دانش فلسفه از طریق «حواس و تجربه»، به دست نمی‌آیند بلکه فقط از طریق تعقل محض می‌توان به آن‌ها رسید.

گزینه «۲»: «عقل» قادر است بدون استفاده از یافته‌های تجربی و صرفاً با تأمل به حقایق برسد.

گزینه «۴»: شناخت حسی به قدری برای ما معتبر است که بر اساس آن می‌توانیم زندگی کنیم.

۱۳۲. به ترتیب، معرفتی که از طریق قلب به دست می‌آید، چه نام دارد و کدام یک از حاصل شدن

آن به دست نمی‌آید؟

- ۱) معرفت شهودی - تعالی بخشیدن به نفس
- ۲) معرفت شهودی - کشف دین
- ۳) معرفت عقلی - تقویت ایمان
- ۴) معرفت عقلی - کمال طلبی

گزینه صحیح ۲



معرفتی که از طریق قلب انسان به دست می‌آید، «معرفت شهودی»، نام دارد. این معرفت از طریق تقویت ایمان و تعالی بخشیدن به نفس و تهذیب آن و کمال طلبی همراه با عبادات خالصانه به تدریج و گام به گام حاصل می‌شود.

۱۳۳. کدام یک از قواعد زیر در مورد شناخت تجربی درست نیست؟

- ۱) پدیده‌ها خودبه‌خود پدید نمی‌آیند، بلکه هر پدیده‌ای نیازمند علت است.
- ۲) هر پدیده‌ای علت ویژه‌ای ندارد و از هر چیزی، هر چیز دیگر پدید می‌آید.
- ۳) طبیعت همواره به طور یکسان عمل می‌کند.
- ۴) قانون علیت در سراسر هستی جاری است.

گزینه صحیح ۲

میدانید

شناخت تجربی بر چند قاعده عقلی مهم متکی است:

- ۱- پدیده‌ها خودبه‌خود پدید نمی‌آیند، بلکه هر پدیده‌ای نیازمند علت است.
- ۲- هر پدیده علتی ویژه دارد و از هر چیزی، هر چیزی پدید نمی‌آید.
- ۳- طبیعت همواره یکسان عمل می‌کند.

۱۳۴. عبارت «معرفت شهودی بی‌واسطه است»، چه منظوری را می‌رساند؟

- ۱) تجلی به وسیله شناخت حسی
- ۲) عمل با استدلال منطقی
- ۳) عمل با تجربه و آزمایش
- ۴) تجلی بدون استدلال منطقی

گزینه صحیح ۴

میدانید

جمله «معرفت شهودی بی‌واسطه است»، این منظور را می‌رساند که معرفت شهودی «بدون استدلال عقلی» عمل می‌کند.

۱۳۵. به ترتیب، کدام دانشمند در تبیین قواعد عقلی علوم طبیعی و کدام فیلسوف در گسترش

اندیشه‌های ارسطو نقش داشت و درباره چه چیزی تأمل کرده است؟

- ۱) ابن‌سینا - افلاطون - فلسفه
- ۲) ارسطو - ابن‌سینا - طبیعت
- ۳) ابن‌سینا - ابن‌سینا - قانون علیت
- ۴) ارسطو - ابن‌سینا - قانون علیت

گزینه صحیح ۳

میدانید

دانشمندی که در توضیح و تبیین قواعد عقلی علوم طبیعی نقش به‌سزایی دارد، ابن‌سیناست. وی در گسترش اندیشه‌های ارسطو درباره قانون علیت و ابعاد مختلف آن تأملات عمیقی کرد و توضیحاتی بیان نمود.

پاسخ

پاسخ

پاسخ

روان‌شناسی

شماره سوال	فصل	واحد یادگیری	زیر واحد یادگیری	حیطه شناختی
۱۳۶	درس ۵	تفکر (۱) حل مسئله	حل مسئله و ویژگی‌های آن	مقدماتی
۱۳۷	درس ۵	تفکر (۱) حل مسئله	انواع مسئله و مراحل حل آن	پیشرفته
۱۳۸	درس ۵	تفکر (۱) حل مسئله	انواع مسئله و مراحل حل آن	پیشرفته
۱۳۹	درس ۵	تفکر (۱) حل مسئله	عوامل مؤثر در حل مسئله	پیشرفته
۱۴۰	درس ۵	تفکر (۱) حل مسئله	روش‌های حل مسئله: تحلیلی، اکتشافی	پیشرفته
۱۴۱	درس ۵	تفکر (۱) حل مسئله	پیامدهای ناتوانی در حل مسئله و حل مسئله و سرگرمی	مقدماتی
۱۴۲	درس ۵	تفکر (۱) حل مسئله	عوامل مؤثر در حل مسئله	مقدماتی
۱۴۳	درس ۵	تفکر (۱) حل مسئله	حل مسئله و ویژگی‌های آن	مقدماتی
۱۴۴	درس ۵	تفکر (۱) حل مسئله	انواع مسئله و مراحل حل آن	مقدماتی
۱۴۵	درس ۵	تفکر (۱) حل مسئله	انواع مسئله و مراحل حل آن	پیشرفته

سرگروه دپارتمان روان‌شناسی: سرکار خانم گلبرگ کمره‌ای

روان‌شناسی

۱۳۶. کدام یک از ویژگی‌های مسئله کمک می‌کند تا موانع احتمالی را شناسایی نماییم؟

- ۱) هدفمند بودن
- ۲) در نظر گرفتن مسئله به عنوان یک فرایند و جریان تحت کنترل
- ۳) شناسایی موقعیت فعلی در جریان حل مسئله
- ۴) پذیرفتن اینکه توانمندی‌های محدودی داریم.

گزینه صحیح ۳

میدانید

ویژگی چهارم مسئله این است که در جریان حل مسئله، موقعیت فعلی یا مبدأ باید مشخص باشد، زیرا کمک می‌کند تا موانع احتمالی را به خوبی بشناسید و راه‌حل بهتری را ارائه دهید.

بدانید

یک مسئله دارای ۴ ویژگی است:

- ۱- هدفمند است ♦ که منجر به درک صحیح از مسئله می‌شود.
- ۲- یک فرایند و جریان تحت کنترل است ♦ فرد درگیر موضوع است.
- ۳- در مسئله توانمندی‌های ما محدود است.
- ۴- در مسئله موقعیت فعلی یا مبدأ باید مشخص باشد.

به ترتیب هر یک از جملات زیر به کدام نمونه از انواع مسئله اشاره دارد؟

الف) آیا هر عددی که یکان آن صفر یا پنج باشد، بر عدد پنج بخش پذیر است؟

ب) آیا می‌توان گفت که به ازای هر هزار متر ارتفاع، شش درجه دمای هوا کاهش می‌یابد؟

پ) دلیل فقر و نابرابری اجتماعی چیست؟

ت) آیا پرخاشگری می‌تواند در نتیجه ناکامی در افراد رخ دهد؟

۱) خوب تعریف شده - خوب تعریف نشده - خوب تعریف نشده - خوب تعریف شده

۲) خوب تعریف نشده - خوب تعریف شده - خوب تعریف شده - خوب تعریف نشده

۳) خوب تعریف نشده - خوب تعریف نشده - خوب تعریف شده - خوب تعریف شده

۴) خوب تعریف شده - خوب تعریف شده - خوب تعریف نشده - خوب تعریف نشده

گزینه صحیح ۴

پاسخ

میدانید

دو مسئله اول به دلیل اینکه موقعیت اولیه و فهرست راهبردها در آن مشخص است، جزء مسئله‌های خوب تعریف شده هستند، اما دو مورد بعدی در زمره مسئله‌های خوب تعریف نشده محسوب می‌شوند، زیرا دارای ابهام‌ها و پاسخ‌های زیادی هستند و موقعیت اولیه و راهبردهای مشخص و تعیین شده‌ای ندارند.

بدانید

شاخص‌هایی که مسائل را به دو گروه خوب تعریف شده و خوب تعریف نشده تقسیم می‌کنند:

۱- شناسایی موقعیت اولیه

۲- فهرست اقدامات یا راهبردهای در دسترس

۳- تعریف دقیق هدف

۴- امکان تضمین دستیابی و یا عدم دستیابی به هدف

دانش‌آموزی که در آزمون‌های جمع‌بندی برای آمادگی کنکور سراسری شرکت کرده است، مرور مطالب برای او با دشواری زیاد همراه است، به همین دلیل مشاور پیشنهاد می‌دهد که فصول مهم را تقسیم‌بندی کند و تمرین‌های مکرر انجام دهد، این مثال به کدام یک از مراحل پنج‌گانه حل مسئله اشاره دارد؟

- ۱) اصلاح راه‌حل‌ها
 ۲) ارزیابی راه‌حل‌ها
 ۳) انتخاب راه‌حل‌های جایگزین
 ۴) اتخاذ روش‌های مناسب برای حل مسئله

گزینه صحیح ۴



بعد از تشخیص مسئله باید به بیان روش‌های مناسب حل مسئله پرداخت.



مراحل حل مسئله به ترتیب:

- ۱- تشخیص مسئله
- ۲- به کارگیری راه‌حل مناسب برای حل مسئله
- ۳- ارزیابی راه‌حل
- ۴- بازبینی و اصلاح راه‌حل
- ۵- انتخاب راه‌حل‌های جایگزین

به ترتیب مهم‌ترین عامل مؤثر بر ناتوانی در حل مسئله‌های «هشت سکه»، «نه نقطه» و «دو طناب» چه می‌باشد؟

- ۱) اثر انتقال - نوع نگاه به مسئله - اثر انتقال
 ۲) عدم اثر نهفتگی - عدم اثر انتقال - نوع نگاه به مسئله
 ۳) اثر منفی انتقال - تجربه گذشته - اثر نهفتگی
 ۴) اثر نهفتگی - نوع نگاه به مسئله - اثر انتقال

گزینه صحیح ۱



مسئله «هشت سکه» و «دو طناب» به اثر انتقال اشاره می‌کنند و این نکته که اثر تجربه گذشته، همیشه آسان کردن راه‌حل نیست، اما مسئله «نه نقطه» دلالت بر اهمیت نوع نگاه به مسئله را دارد. به عبارتی راه خروج از بن‌بست با تغییر نگاه فرد و تغییر بازتابی مسئله امکان‌پذیر است.

کدام روش مسئله در پاسخگویی به مسائل زیر کاربرد بیشتری دارد؟

الف) مسئله برج هانوی

ب) اثبات مساوی بودن اضلاع و زاویه بین آن‌ها در یک شکل

پ) شیر یا خط کردن برای انجام کاری

۱) بارش مغزی - خرد کردن مسئله - اکتشافی

۲) کاهش تفاوت وضعیت موجود با وضعیت مطلوب - بارش مغزی - تحلیلی

۳) بارش مغزی - مهندسی معکوس - اکتشافی

۴) کاهش تفاوت وضعیت موجود با وضعیت مطلوب - شروع از آخر - اکتشافی

گزینه صحیح ۴

پاسخ

میدانید

حل مسئله برج هانوی با روش کاهش تفاوت وضعیت موجود با وضعیت مطلوب امکان‌پذیر است. روش شروع از آخر در حل مسائل ریاضی کاربرد دارد. شیر یا خط انداختن به عنوان یک مبنا برای تصمیم‌گیری اشاره به روش اکتشافی دارد که بر مبنای احساس و نظر شخصی است.

بدانید

روش کاهش تفاوت وضعیت موجود با وضعیت مطلوب ♦ فرد سعی می‌کند فاصله میان وضعیت موجود و وضعیت مطلوب را کاهش دهد. روش اکتشافی ♦ بدون دلیل و مبتنی بر شانس و نظر شخصی است.

وضعیت عاطفی ناخوشایند حاصل از ناتوانی در حل مسئله را می‌نامند که باعث می‌شود.

۱) فشار روانی - مشکلات عاطفی جدی

۲) ناکامی - پرخاشگری

۳) فشار روانی - روش تهاجمی

۴) ناکامی - مشکلات عاطفی جدی

گزینه صحیح ۲

پاسخ

میدانید

وضعیت عاطفی ناخوشایند حاصل از ناتوانی در حل مسئله را ناکامی می‌نامند که باعث پرخاشگری می‌شود.

بدانید

بسیاری از افرادی که احساس شکست می‌کنند، مشکلات عاطفی جدی ندارند بلکه مهارت‌های حل مسئله را نمی‌دانند. هر قدر شهروندان یک جامعه از مهارت‌های حل مسئله آگاه باشند، احتمال استفاده از روش‌های تهاجمی و پرخاشگری کمتر خواهد بود.

۱۴۲. «ایجاد وقفه در حل یک مسئله دشوار» و «تسهیل یادگیری بعدی، تحت تأثیر یادگیری

قبلی»، به ترتیب، بیانگر تأثیر کدام یک از عوامل مؤثر بر مسئله است؟

- ۱) نوع نگاه - انتقال
 ۲) اثر نهفتگی - نوع نگاه
 ۳) نوع نگاه - اثر نهفتگی
 ۴) اثر نهفتگی - انتقال

گزینه صحیح ۴

پاسخ

میدانید

ایجاد وقفه در حل یک مسئله دشوار، به نادیده گرفتن آن مسئله برای مدتی خاص اشاره دارد که بیانگر اثر نهفتگی است.

تسهیل یا سهولت یادگیری بعدی تحت تأثیر یادگیری قبلی بیانگر تأثیر تجربه بر حل مسئله یا اثر انتقال است.

بدانید

اگر هنگام حل مسئله، قادر به ارائه راه حل فوری نبودید، نگران نباشید مدتی آن را کنار بگذارید و بعد دوباره تلاش کنید.

۱۴۳. این نکته که «جدی تر بودن ما در حل مسئله، احتمال انتخاب راه حل بهتر را افزایش می دهد.»

بیانگر چیست؟

- ۱) تصمیم گیری راه حل مسئله
 ۲) تحت کنترل بودن فرایند حل مسئله
 ۳) مشخص بودن موقعیت فعلی
 ۴) محدودیت توانمندی ما در حل مسئله

گزینه صحیح ۲

پاسخ

میدانید

مسئله یک فرایند و جریان تحت کنترل است. هنگام حل مسئله، هر چه جدی تر باشیم، کنترل بیشتری بر آن خواهیم داشت، در نتیجه راه حل بهتری را انتخاب خواهیم کرد.

بدانید

وقتی فردی در حال حل مسئله است، کاملاً درگیر موضوع است و به آنچه انجام می دهد آگاهی کامل دارد.

۱۴۴. در صورت عدم موفقیت استفاده از یک روش برای حل مسئله، انجام کدام مرحله ضرورت می‌یابد؟

- ۱) ارزیابی راه‌حل‌ها
- ۲) بازبینی و اصلاح راه‌حل
- ۳) انتخاب راه‌حل جایگزین
- ۴) تشخیص مسئله

گزینه صحیح ۳

میدانید

اگر پس از اجرای یک روش، نتوانیم مسئله را حل کنیم، باید به راه‌حل‌های جایگزین فکر کنیم. وقتی یک راه‌حل، مشکل افراد را حل نکند؛ مثلاً زمانی که با یک روش مطالعه، نتوانیم مشکل درسی خود را حل کنیم، باید روش‌های مطالعه را تغییر دهیم و روش جدید را جایگزین کنیم.

۱۴۵. با توجه به شاخص‌های چهارگانه برای تقسیم‌بندی مسئله‌ها به دو دسته «خوب تعریف شده» و «خوب تعریف نشده» کدام گزینه نادرست است؟

- ۱) شناسایی موقعیت اولیه
- ۲) فهرست موانع روشن در مسیر هدف
- ۳) تعریف دقیق هدف
- ۴) امکان تضمین دستیابی یا عدم دستیابی به هدف

گزینه صحیح ۲

میدانید

با توجه به چهار شاخص، مسئله‌ها به دو گروه خوب تعریف شده و خوب تعریف نشده تقسیم می‌شوند که فهرست اقدامات یا راهبردهای در دسترس یکی از این ویژگی‌ها است که در گزینه «۲» به فهرست موانع روشن به جای اقدامات یا راهبردها اشاره شده است.

پاسخ

پاسخ