



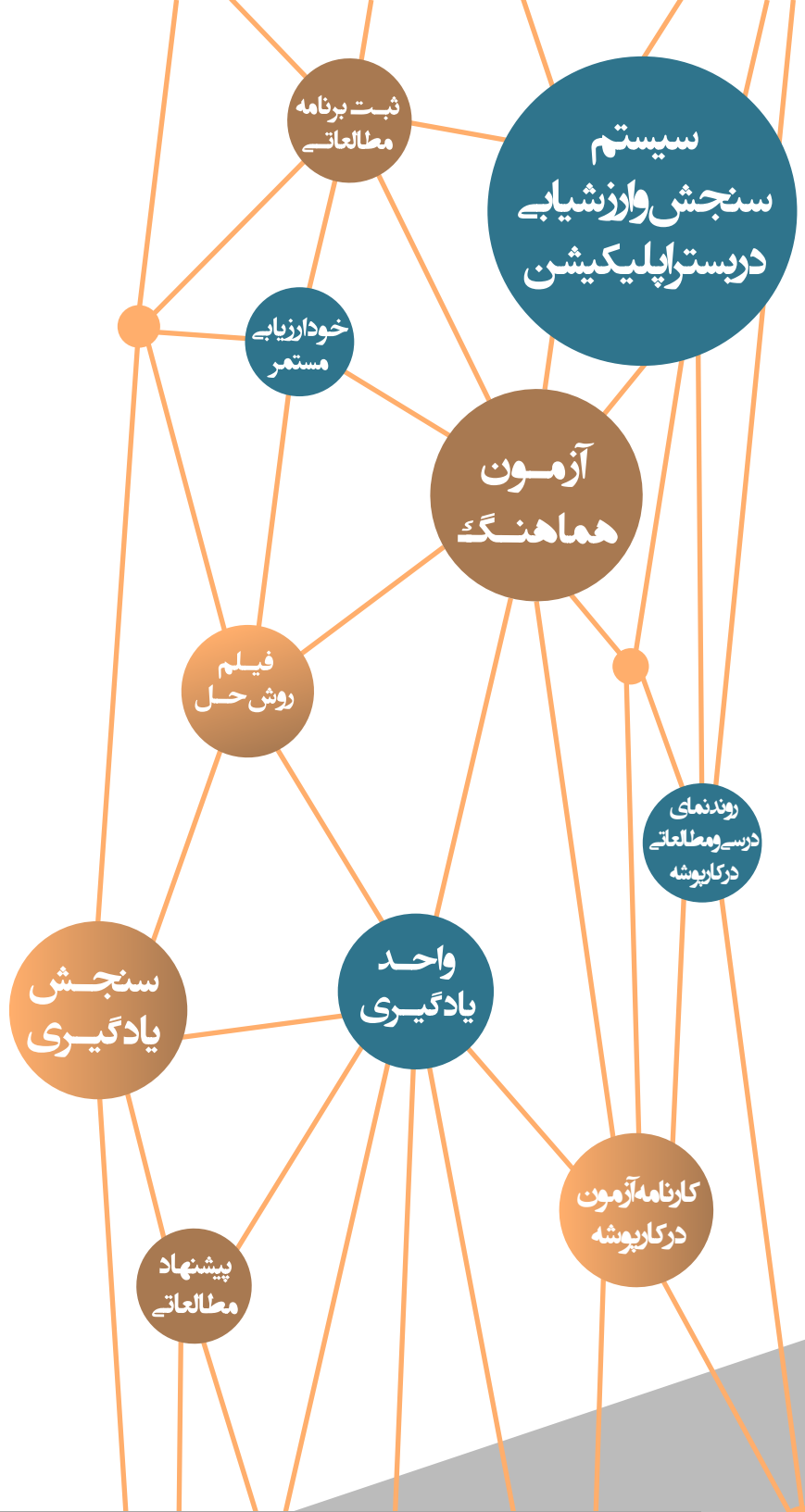
مرکز توانمندی های آموزشی مرآت

سال تحصیلی ۱۴۰۰-۱۳۹۹

آزمون

هماهنگ

دفترچه سوال و پاسخ
شماره ۶
دهم معارف اسلامی



محتوای آزمون	تعداد سوال	مواد آزمون	ردیف
درس های ۱۰ تا ۱۸ و نیایش	۱۵	فارسی	۱
درس های ۷ تا ۱۲	۱۵	عربی	۲
درس های ۶ تا ۱۰	۱۵	اصول عقاید	۳
درس های ۳ و ۴	۱۵	انگلیسی	۴
فصل ۲ (درس های ۳ و ۴) و فصل های ۲ و ۴	۱۰	ریاضی و آمار	۵
درس های ۷ تا ۱۲	۱۰	علوم و فنون ادبی	۶
درس های ۷ تا ۱۲	۱۰	تاریخ اسلام	۷
درس های ۶ تا ۱۰	۱۰	جغرافیا	۸
درس های ۸ تا ۱۶	۱۰	جامعه شناسی	۹
درس ۶ تا ۱۰	۱۰	منطق	۱۰



فارسی

شماره سوال	فصل	واحد یادگیری	زیر واحد یادگیری	حیطه شناختی
۱	فصل ۸: ادبیات جهان	درس ۱۸: عظمت نگاه / روان‌خوانی: سه پرسش / نیایش: ای خدا	قلمرو زبانی: لغت	مقدماتی
۲	فصل ۸: ادبیات جهان	درس ۱۸: عظمت نگاه / روان‌خوانی: سه پرسش / نیایش: ای خدا	قلمرو زبانی: لغت	مقدماتی
۳	فصل ۸: ادبیات جهان	درس ۱۸: عظمت نگاه / روان‌خوانی: سه پرسش / نیایش: ای خدا	قلمرو زبانی: املا	مقدماتی
۴	فصل ۸: ادبیات جهان	درس ۱۸: عظمت نگاه / روان‌خوانی: سه پرسش / نیایش: ای خدا	قلمرو زبانی: املا	مقدماتی
۵	فصل ۸: ادبیات جهان	درس ۱۸: عظمت نگاه / روان‌خوانی: سه پرسش / نیایش: ای خدا	قلمرو ادبی: تاریخ ادبیات	مقدماتی
۶	فصل ۵: ادبیات انقلاب اسلامی	درس ۱۰: در یادلان صف‌شکن / گنج حکمت: یک گام، فراتر	قلمرو ادبی: آرایه	پیشرفته
۷	فصل ۷: ادبیات داستانی	درس ۱۴: طوطی و بقال / گنج حکمت: ای رفیق	قلمرو ادبی: آرایه	پیشرفته
۸	فصل ۵: ادبیات انقلاب اسلامی	درس ۱۰: در یادلان صف‌شکن / گنج حکمت: یک گام، فراتر	قلمرو زبانی: دستور	پیشرفته
۹	فصل ۸: ادبیات جهان	درس ۱۷: سپیده‌دم / گنج حکمت: مزار شاعر	قلمرو زبانی: دستور	پیشرفته
۱۰	فصل ۸: ادبیات جهان	درس ۱۷: سپیده‌دم / گنج حکمت: مزار شاعر	قلمرو زبانی: دستور	پیشرفته
۱۱	فصل ۸: ادبیات جهان	درس ۱۸: عظمت نگاه / روان‌خوانی: سه پرسش / نیایش: ای خدا	قلمرو زبانی: دستور	پیشرفته
۱۲	فصل ۷: ادبیات داستانی	درس ۱۴: طوطی و بقال / گنج حکمت: ای رفیق	قلمرو فکری: قرابت	پیشرفته
۱۳	فصل ۷: ادبیات داستانی	درس ۱۶: خسرو / روان‌خوانی: طزاران	قلمرو فکری: قرابت	پیشرفته
۱۴	فصل ۷: ادبیات داستانی	درس ۱۶: خسرو / روان‌خوانی: طزاران	قلمرو فکری: قرابت	پیشرفته
۱۵	فصل ۸: ادبیات جهان	درس ۱۸: عظمت نگاه / روان‌خوانی: سه پرسش / نیایش: ای خدا	قلمرو فکری: قرابت	پیشرفته

سرگروه دیپارتمان فارسی: جناب آقای مرتضی کلاشلو

فارسے

۱. در همهٔ گزینه‌ها به جز گزینه معنای همهٔ واژگان صحیح است.

۱) تکلف: رنج بر خود نهادن / آرمان: عقیده / زبیر: فوق

۲) ستوه: خسته / ترگ: کلاه‌خود / پدرام: خرم

۳) زبون: پستی / تقریر: بیان / برین: برتر

۴) مبتنی: ساخته‌شده / نثار: پیشکش کردن / حرمت: آبرو

گزینهٔ صحیح ۳

معنای درست واژه: زبون: خوار و ناتوان

۲. معنی واژه‌های «مرحمت، مندرس، جافی، دوده» به ترتیب در کدام گزینه آمده است؟

۱) مهربانی، فرسودگی، جفاکننده، خاندان

۲) لطف، فرسوده، ظالم، طایفه

۳) احسان، کهنه، جبران‌کننده، دودمان

۴) مهربانی، مستعمل، جفاکار، سیاهی

گزینهٔ صحیح ۲

معنای درست واژه‌ها:

مرحمت: احسان، لطف، مهربانی

مندرس: کهنه، فرسوده

جافی: ستم‌کار، جفاکار

دوده: خاندان، طایفه، دودمان

پاسخ

پاسخ

کدام گزینه فاقد غلط املایی است؟

- ۱) همی گشت چون باره گی را نیافت
 - ۲) اساس توبه که در محکمی چو سنگ نمود
 - ۳) مرغ معلوفم و با خاک درت انس گرفته
 - ۴) نفس نامسلمانم از گنه پشیمان شد
- سراسیمه سوی سمنگان شتافت
بین که جام زجاجی چه طرفه اش بشکست
نه گریزنده وحشی که به سنگم برهانی
راحی به راه آمد کافری مسلمان شد

گزینه صحیح ۲

املای درست واژه در سایر گزینه‌ها:

گزینه «۱»: باره گی ← بارگی

گزینه «۳»: معلوف ← مألوف

گزینه «۴»: راحب ← راهب

پاسخ

در میان گروه واژه‌های زیر املای چند واژه نادرست است؟

- طرب و شادی، نقز و شکستن، تاوان و خطا، نسیان و فراموشی، فراق و دوری، خطه و سرزمین،
حازق و ماهر، عوان و هنگام، حجب و حیا، طمأنینه و سکون، مائده و نعمت
- ۱) دو ۲) سه ۳) چهار ۴) پنج

گزینه صحیح ۳

املای درست سایر واژه‌ها: نقض و شکستن، نسیان و فراموشی، حاذق و ماهر، اوان و هنگام

پاسخ

کدام آثار به ترتیب «منظوم، منثور، منثور، منظوم» هستند؟

- ۱) مثنوی معنوی، اخلاق محسنی، جوامع الحکایات، سمفونی پنجم جنوب
- ۲) گلستان، من زنده‌ام، مائده‌های زمینی، سمفونی پنجم جنوب
- ۳) جوامع الحکایات، اخلاق محسنی، من زنده‌ام، مثنوی معنوی
- ۴) شاهنامه، من زنده‌ام، گلستان، اسرارالتوحید

گزینه صحیح ۱

مثنوی معنوی، شاهنامه، سمفونی پنجم جنوب: منظوم

پاسخ

در کدام گزینه «وجه شبه» ذکر شده است؟

- ۱) خاک وجود ما را از آب دیده گل کن
 - ۲) زردی دوست مرا چون گل مراد شکفت
 - ۳) همی گل چدند (چیدند) از لب رودبار
 - ۴) در رخ دشمن من دوست نخندید چو برق
- ویران سرای دل را گاه عمارت آمد
حواله سر دشمن به سنگ خاره کنم
رخان چو گلستان و گل در کنار
همچو ابر این دل من پر شد و بگریست شی

گزینه صحیح ۴

دل من همچون ابر پر شد و بگریست.

مشبه ادات مشبه به وجه شبه

گزینه «۱»: ویران سرای دل ← وجه شبه و ادات تشبیه محذوف است.

گزینه «۲»: گل مراد ← وجه شبه و ادات تشبیه محذوف است.

گزینه «۳»: رخان چون گلستان ← وجه شبه محذوف است.

در کدام گزینه، آرایه جناس همسان و ناهمسان به کار رفته است؟

- ۱) لطف تو انداخته هر گوشه خوان
 - ۲) مست وی از ساغر جان باده خوار
 - ۳) روی تو آینه خورشید تاب
 - ۴) پیکرت آراسته حق چون پری
- بر سر خوان سفره بی توشه خوان
خصم وی از خار غم افتاده خوار
می برد از ذره توحید تاب
تا تو سوی صانع بی چون پری

گزینه صحیح ۱

گزینه «۱»: در مصراع اول: سفره / خوان سوم در مصراع دوم ← بخوان و دعوت کن ← جناس همسان - بر و سر و گوشه و توشه ← جناس ناهمسان

گزینه «۲»: خوار در مصراع اول: خوردن / در مصراع دوم: پست ← جناس همسان / جناس ناهمسان ندارد.

گزینه «۳»: تاب: در مصراع اول تاییدن / در مصراع دوم: طاقت و توان ← جناس همسان / جناس ناهمسان ندارد.

گزینه «۴»: پری در مصراع اول: فرشته / در مصراع دوم: بپری ← جناس همسان / جناس ناهمسان ندارد.

در کدام گزینه جملهٔ مرکب به کار رفته است؟

- ۱) تا دست‌ها کمر نکنی بر میان دوست بوسی به کام دل ندهی بر دهان دوست
- ۲) دانی حیات کشتهٔ شمشیر عشق چیست؟ سیبی گزیدن از رخ چون بوستان دوست
- ۳) روزی به پای مرکب تازی درافتمش گر کبر و ناز باز نیچد عنان دوست
- ۴) با خویشتن همی‌برم این شوق تا به خاک وز خاک سر برآرم و پرسم نشان دوست

گزینهٔ صحیح ۴

گزینهٔ «۱»:

تا دست‌ها کمر نکنی بر میان دوست بوسی به کام دل ندهی بر دهان دوست

جملهٔ پیرو جملهٔ پایه

جملهٔ مرکب

گزینهٔ «۲»:

دانی (که) حیات کشتهٔ شمشیر عشق چیست؟

جملهٔ پایه جملهٔ پیرو

جملهٔ مرکب

گزینهٔ «۳»:

روزی به پای مرکب تازی درافتمش گر کبر و ناز باز نیچد عنان دوست

جملهٔ پایه جملهٔ پیرو

جملهٔ مرکب

گزینهٔ «۴»: در این گزینه سه جملهٔ مستقل ساده به کار رفته است و جملهٔ مرکبی وجود ندارد.

نقش دستوری واژه مشخص شده در کدام گزینه نادرست است؟

- ۱) در طواف نقطه خالت ز شوق
چرخ سرگردان چو پرگاری شود
(متمم)
- ۲) روشنی دادن دل تاریک را با نور علم
در دل شب پرتو خورشید رخشان داشتن
(نهاد)
- ۳) هجر و وصل زان توست هر چه خواهیم آن ده
لایق من آن باشد کاختیار بگذارم
(مفعول)
- ۴) این آینه‌هایی که نظر خیره نماید
در دست کدام آینه‌دارست ببینید
(مضاف‌الیه)

پاسخ

گزینه صحیح ۱

چرخ سرگردان چو پرگاری شود.

مسند

نکته

گاهی مسند از حرف اضافه و اسم تشکیل می‌شود.

لباس او از حریر است

مسند

در بیت زیر به ترتیب چند ترکیب وصفی و اضافی به کار رفته است؟

- «کجا پروای ما سرگشتگان آن مه‌جبین دارد
که خون صد چراغ مهر را در آستین دارد»
- ۱) سه - سه ۲) دو - سه ۳) دو - دو ۴) سه - دو

پاسخ

گزینه صحیح ۲

ترکیب‌های وصفی ← آن مه‌جبین، صد چراغ

ترکیب‌های اضافی ← پروای ما - خون چراغ - چراغ مهر

۱۱. در کدام گزینه منادا محذوف نیست؟

- ۱) ای نگاهت آهوان را گرم بازی ساختن
 ۲) ای نفست نطق زبان‌بستگان
 ۳) ای شرم‌زده غنچه مستور از تو
 ۴) ای دل شباب رفت و نچیدی گلی ز عیش

گزینه صحیح ۴

در سایر گزینه‌ها اگر میان حرف ندا و واژه بعد آن «کسی که» قرار دهیم و معنادار شود، منادا محذوف است.
 گزینه «۱»: ای کسی که نگاهت
 گزینه «۲»: ای کسی که غنچه مستور از تو شرم‌زده است.
 گزینه «۳»: این کسی که هر نفست ...

۱۲. مفهوم عبارت «كُلِّ إِنَاءٍ يَتْرَشِحُ بَمَا فِيهِ» در کدام گزینه نیامده است؟

- ۱) حال من دور از آن جمال می‌پرس
 ۲) حال من خود در نمی‌آید به نطق
 ۳) خامه در نامه اگر شرح دهد حال دلم
 ۴) خبر ز داغ دلم می‌دهد به بوی جگر
 رنگ رویم بین و حال می‌پرس
 شرح حال اشک خونین من است
 از سر تیغ زبانش بچکد خون سیاه
 ز خون دیده که بر جا به داغ می‌افتد

گزینه صحیح ۳

مفهوم عبارت سؤال و گزینه‌های «۱» و «۲» و «۴» ← ظاهر از باطن خبر می‌دهد.
 مفهوم بیت گزینه «۳»: فراوانی اندوه و غم دل

۱۳. مفهوم کدام بیت متفاوت است؟

- ۱) کبوتری که دگر آشیان نخواهد دید
 ۲) این قضا بر نیک و بد حاکم بود
 ۳) قلم به آمدنی رفت اگر رضا به قضا
 ۴) ز نقش‌بند قضا هست امید آن حافظ
 قضا همی‌بردش تا به سوی دانه و دام
 بر قضا شاهد نه حاکم می‌شود
 دهی و گر ندهی، بودنی بخواهد بود
 که همچو سرو به دستم نگار باز آید

گزینه صحیح ۴

مفهوم مشترک گزینه‌های «۱» و «۲» و «۳» ← جبرگرایی و بی‌اختیاری است.
 گزینه «۴» امیدواری به این که سرنوشت، عاشق را به معشوق برساند.

بیت زیر با همه ابیات قرابت مفهومی دارد، به استثنای

- «چه وجود نقش دیوار و چه آدمی که با او
 ۱) دانی چه گفت مرا آن بلبل سحری
 سخنی ز عشق گویند و در او اثر نباشد»
 ۲) هر آدمی که بینی از سر عشق خالی
 تو خود چه آدمی ای کز عشق بی خبری
 ۳) عشق تن در صحبت ما داد از بی آدمی
 در پایه جماد است او جانور نباشد
 ۴) آدمی را عشق صائب می کند کامل عیار
 کوه قاف از بی کسی در سایه عنقا نشست
 نیست هر کس را که درد عشق، آدم می شود؟

گزینه صحیح ۳

مفهوم مشترک بیت گزینه‌های «۱» و «۲» و «۴» و بیت سؤال ← فرق انسان با سایر مخلوقات، عشق است. گزینه «۳»: هر کسی لیاقت عشق را ندارد.

پاسخ

مفهوم بیت زیر از کدام گزینه قابل دریافت نیست؟

- «بسوز ای دل که تا خامی نیاید بوی دل از تو
 ۱) در آتش هجران تو من سوختم ای عشق
 کجا دیدی که بی آتش، کسی را بوی عود آید؟»
 ۲) نسوزد دل به آه گرم من چرخ بد اختر را
 تا لایق آن مهر دل افروز تو گشتم
 ۳) تا نگردد استخوانش توتیا از بار درد
 ز دود تلخ پروا نیست چشم سخت مجمر را
 ۴) چو عود و شمع نسوزد چه قیمتش باشد
 جان روشن دیده انور ندارد آدمی
 که هیچ فرق نماند ز عود و کنده خار

گزینه صحیح ۲

مفهوم مشترک بیت سؤال و گزینه‌های «۱»، «۳» و «۴» ← سختی کشیدن موجب ارزشمندی و آشکار شدن ارزش هاست.

مفهوم گزینه «۲»: بی رحمی روزگار

پاسخ

عربی

شماره سوال	فصل	واحد یادگیری	زیر واحد یادگیری	حیطه شناختی
۱۶	الدرس العاشر	و جعلنا من الماء كل شيء حيّ + اسم التفضيل و اسم المكان و اسم الزّمان و اسم الآلة / مع الطّيب	ترجمه و تعريب	مقدماتی
۱۷	الدرس الحادي عشر	ارحموا ثلاثا / الحروف المشبّهة بالفعل و «لا» النّافية للجنس / في السوق	ترجمه و تعريب	مقدماتی
۱۸	الدرس الثّاني عشر	في محضر المعلّم / المعرفة و النّكرة / في الملعب الرياضيّ	ترجمه و تعريب	مقدماتی
۱۹	الدرس العاشر	و جعلنا من الماء كل شيء حيّ + اسم التفضيل و اسم المكان و اسم الزّمان و اسم الآلة / مع الطّيب	ترجمه و تعريب	مقدماتی
۲۰	الدرس الثّاسع	صناعة التلميح في الأدب الفارسيّ / اسم الفاعل و اسم المفعول و اسم المبالغة و الضّفة المشبّهة / شراء شريحة الجوّال	ترجمه و تعريب	پيشرفته
۲۱	الدرس الثّامن	يا من في البحار عجائبه / الجازّ و المجرور و نون الوقاية / مع مشرف الخدمات	ترجمه و تعريب	پيشرفته
۲۲	الدرس الثّاني عشر	في محضر المعلّم / المعرفة و النّكرة / في الملعب الرياضيّ	درک مطلب	پيشرفته
۲۳	الدرس الثّاني عشر	في محضر المعلّم / المعرفة و النّكرة / في الملعب الرياضيّ	درک مطلب	پيشرفته
۲۴	الدرس الثّاني عشر	في محضر المعلّم / المعرفة و النّكرة / في الملعب الرياضيّ	اعراب و تحليل صرفی	پيشرفته
۲۵	الدرس السّابع	ليلة المبيت / الفعل المجهول / مع مسؤول استقبال الفندق	قواعد	مقدماتی
۲۶	الدرس الحادي عشر	ارحموا ثلاثا / الحروف المشبّهة بالفعل و «لا» النّافية للجنس / في السوق	قواعد	مقدماتی
۲۷	الدرس الثّاني عشر	في محضر المعلّم / المعرفة و النّكرة / في الملعب الرياضيّ	قواعد	پيشرفته
۲۸	الدرس الحادي عشر	ارحموا ثلاثا / الحروف المشبّهة بالفعل و «لا» النّافية للجنس / في السوق	قواعد	پيشرفته
۲۹	الدرس العاشر	و جعلنا من الماء كل شيء حيّ + اسم التفضيل و اسم المكان و اسم الزّمان و اسم الآلة / مع الطّيب	قواعد	مقدماتی
۳۰	الدرس السّابع	ليلة المبيت / الفعل المجهول / مع مسؤول استقبال الفندق	قواعد	پيشرفته

برای مشاهده فیلم روش حل، فیلم را لمس نمایید.

سرگروه دیپارتمان عربی گروه معارف اسلامی: سرکار خانم الهه مسیح خواه

عربی

عین الأنسب فی الجواب للترجمة من أو إلى العربية: (۱۶ - ۲۱)

﴿وَهُوَ الَّذِي أَنْزَلَ مِنَ السَّمَاءِ مَاءً فَأَخْرَجْنَا بِهِ نَبَاتَ كُلِّ شَيْءٍ﴾

۱۶

- ۱) و او همان کسی است که آبی از آسمان فرودستاد، سپس با آن، گیاه و هر چیز را بیرون آوردیم!
- ۲) و او کسی است که از آسمان آب نازل کرد، و به وسیله آن، گیاه و هر چیزی را خارج کردیم!
- ۳) و او کسی است که از آسمان، آبی را نازل کرد، پس با آن، گیاه و هر چیزی را بیرون ساختیم!
- ۴) و او همان کسی است که از آسمان، آبی نازل کرد و با آن، گیاهان و همه چیز را خارج ساختیم!

گزینه صحیح ۳

موارد نادرست سایر گزینه‌ها:

در گزینه «۱» «ف: پس» و «شیء: چیزی» به شکل معرفه ترجمه شده، در گزینه «۲» «ماء: آبی» به شکل معرفه آمده و در گزینه «۴» «کل: هر» قبل از اسم مفرد آمده اما به شکل جمع «همه» ترجمه شده است و «نبات: گیاه» به صورت جمع «گیاهان» ترجمه شده است.

﴿خَيْرَ النَّبِيِّ السَّيِّمَاءِ بَيْنَ الْإِقَامَةِ مَعَهُ مُعَزَّزَةً أَوْ الْعُودَةِ إِلَى قَوْمِهَا رَاضِيَةً فَاخْتَارَتْ قَوْمَهَا وَ أُعْتِقَتْ!﴾: پیامبر ...

۱۷

- ۱) به شیما اختیار داد که همراه او عزتمندانه اقامت کند یا اینکه باخشنودی نزد قومش برگردد، پس او قومش را برگزید و او آزاد شد!
- ۲) شیما را میان اقامت کردن همراه عزت با او یا بازگشتن با خشنودی نزد قومش، مختار گذاشت، اما او قومش را انتخاب کرد و او را آزاد کرد!
- ۳) به اقامت کردن همراه او باعزت یا برگشتن به قومش، شیما را مختار گذاشت، اما او قومش را انتخاب کرد تا آزاد شود!
- ۴) به شیما، میان ماندن همراه او باعزت یا برگشت به سوی قومش در حال رضایت اختیار داد، پس قومش را برگزید و آزاد شد!

گزینه صحیح ۴

موارد نادرست سایر گزینه‌ها:

در گزینه «۱» «الإقامة: ماندن» و «العودة: بازگشتن» هر دو مصدر هستند که به صورت فعل ترجمه شده‌اند. در گزینه «۲» «أُعْتِقَتْ: آزاد شد» فعل مجهول است که به صورت معلوم «آزاد کرد» ترجمه شده است. در گزینه «۳» «راضية» ترجمه نشده است و «تا آزاد شود» معادل «أُعْتِقَتْ» نیست.

پاسخ

پاسخ



فیلم



«إِعلم أَنَّهُ مِنْ سَوِّءِ الْأَدَبِ أَنْ تَهْمِسَ إِلَى زَمِيلِكَ فِي الصَّفِّ عِنْدَمَا يُدْرَسُ الْمُعَلِّمُ!»:

- ۱) بدان که اگر با هم کلاسیات در کلاس، زمانی که معلّم شروع به تدریس می‌کند، پچ پچ کنی، [نشانه] بی‌ادبی است!
- ۲) آگاه باش که آن از بی‌ادبی است که با همکلاسی خود آهسته سخن بگویی، وقتی معلم در کلاس، درس می‌دهد!
- ۳) بدان که آن از بی‌ادبی است که وقتی معلّم درس می‌دهد، با همکلاسیات در کلاس، آهسته سخن بگویی!
- ۴) بدان که آن [نشانه] بی‌ادبی است که با همشاگردی خود در کلاس پچ پچ کنی، وقتی معلم شروع به تدریس کرده است!

گزینه صحیح ۳

موارد نادرست سایر گزینه‌ها: در گزینه «۱» «أَنْ: که» به شکل اگر ترجمه شده و هم‌چنین «شروع» معادلی ندارد اضافی است. در گزینه «۲» «فِي الصَّفِّ: در کلاس» به اشتباه برای قسمت آخر جمله ترجمه شده است و در گزینه «۴» «يُدْرَسُ: درس می‌دهد» به شکل ماضی ترجمه شده است که نادرست می‌باشد. علاوه بر این «شروع» نیز معادلی ندارد.

«قَلَّةُ الْمَاءِ سَبَبٌ أَنْ يَجْفَّ الْكَثِيرُ مِنَ الْعَيُونِ وَ الْمَسْتَنْقَعَاتِ وَ الْبَحِيرَاتِ وَ أَدَّتْ إِلَى تَشْكِيلِ الْعَوَاصِفِ التَّرَابِيَةِ!»:

- ۱) کم‌آبی باعث شده که بسیاری از چشمه‌ها و آبگیرها و دریاچه‌ها خشک شوند و منجر به تشکیل توفان‌های ریزگرد شده است!
- ۲) کمی آب باعث شده که چشمه‌ها، تالاب‌ها و دریاچه‌های زیادی خشک بشوند و توفان‌های ریزگرد تشکیل شده‌اند!
- ۳) کم‌آبی سبب شده که بسیاری از چشمه‌ها، تالاب‌ها و دریاچه‌ها خشک شوند و منجر به شکل‌گیری توفان‌های ریزگرد بشود!
- ۴) کمی آب سبب خشک شدن بسیاری از چشمه‌ها، آبگیرها و دریاچه‌ها شده و منجر به شکل گرفتن توفان‌های ریزگرد می‌گردد!

گزینه صحیح ۱

موارد نادرست سایر گزینه‌ها: در گزینه «۲» «الْكَثِيرُ مِنْ: بسیاری از» نادرست ترجمه شده، در گزینه «۳» «الْبَحِيرَاتِ: دریاچه‌ها» به اشتباه «دریاچه» ترجمه شده و «أَدَّتْ إِلَى: سبب شده است» به صورت التزامی ترجمه شده که صحیح نیست و در گزینه «۴» «أَدَّتْ إِلَى: سبب شده، منجر شده» به شکل فعل مضارع ترجمه شده است، علاوه بر این «سَبَبٌ أَنْ يَجْفَّ: باعث شده که خشک شوند» نادرست ترجمه شده است.



عیّن الصّحیح:

- ۱) هؤلاء هُمُ المرشَدونَ إلى الصّراطِ المستقیمِ لأنّهم مؤمنون: اینان همان هدایت کنندگان به راه مستقیم هستند، زیرا که مؤمن اند!
- ۲) قد رأینا أنّ أكثر الآثارِ العِلْمیّةِ المکتوبَةِ مؤلّفَةٌ بالعربیّة: دیده‌ایم که بیشترین آثار علمی که نوشته شده، به عربی تألیف شده است!
- ۳) ما حَسِبَ الإيرانيونَ اللّغَةَ العربیّةَ لَغَةً أجنبيّةً فلذلك تَعَلَّموها: ایرانی‌ها زبان عربی را یک زبان بیگانه ندانستند، پس، از همین رو آن را یاد گرفتند!
- ۴) أعرفُ أنّ هذا الشّاعرَ كانَ یُنشِدُ أشعارَهُ بلُغَتی الفارسیّةِ و العربیّة: این شاعر را که شعرهایش را به دو زبان فارسی و عربی می‌سرود، می‌شناسم!

گزینه صحیح ۳

بررسی سایر گزینه‌ها:

- گزینه «۱»: «المرشَدون: هدایت‌شدگان» اسم مفعول است.
- گزینه «۲»: «أكثر الآثار العِلْمیّة المکتوبَةِ: بیشترین آثار علمی نوشته‌شده»
- گزینه «۴»: «أعرف أنّ ... : می‌دانم که ...»

عیّن الصّحیح: «اگر نگاه دلفین‌ها به کوسه‌ماهی بیفتد، دورش جمع می‌شوند و با بینی‌های

تیزشان او را می‌کشند!»:

- ۱) إذا وقع نظر الدّلافین علی سمکة القرش، تتجمّع حولها و تقتلها بأنوفها الحادّة!
- ۲) إذا وقعت عین الدّلافین علی سمک القرش، اجتمعت حوله و تقتله بأنوفها الحادّة!
- ۳) عندما وقع نظر الدّلافین علی سمکة القرش، تتجمّع حولها لتقتلها بأنوفٍ حادّة!
- ۴) إن وقع نظر الدّلافین علی سمک القرش، اجتمعت حوله و تقتله بأنفها الحادّة!



گزینه صحیح ۱

موارد نادرست سایر گزینه‌ها:

- در گزینه «۲»: «نگاه» به اشتباه «عین: چشم» ترجمه شده است. «جمع می‌شوند: تتجمّع» مضارع است، که در این گزینه به صورت ماضی «اجتمعت» ترجمه شده است، در گزینه «۳»: «لِتقتلها: برای اینکه او را بکشند»، «بأنوفٍ حادّة: بینی‌های تیز» و در گزینه «۴»: «أنف: بینی» و «اجتمعت» نادرست هستند.

اقرأ النصَّ التَّالِيَّ ثُمَّ أَجِبْ عَنِ الْأَسْئَلَةِ بِمَا يَنَاسِبُ النَّصِّ: (٢٢ - ٢٤)

أرسلني أبي إلى خارج المدينة لكسب التجارب. فلما خرجت من المدينة، شاهدت ثعلباً مريضاً، فوقفْتُ و فكرتُ: «كيف يحصل على الطعام؟» في تلك اللحظة شاهدت أسداً معه صيد. فلما قُرب من الثعلب أكل من الصيد و ترك الباقي و ذهب. بعد لحظة حرَّك الثعلب نفسه بصعوبة و قُرب من الصيد و بدأ بالأكل. فقلتُ في نفسي: إن الله كفيلاً بالرزق فلماذا أتحمّل المشقة؟ فرجعتُ إلى والدي و شرحتُ له القصة، فقال الوالدُ: يا بُني! لقد أخطأتِ فإني قصدتُ لك حياةً كريمةً. أنظر إلى الأسد! كيف يُساعد الآخرين و هو حيوانٌ قويٌّ كما تعلم، لكن لا تنظر إلى الثعلب و هو ينتظرُ مُساعدة الآخرين. فليست له حياةٌ كريمةً. ففمتُ و غيرتُ نظرتي حول الحياة.

عين الصحيح:

٢٢

- ١) تغيير رأى الولد بعد مُشاهدة حصول الثعلب على الطعام!
- ٢) لا تتوقع الحصول على كرامة دون المحاولة و السعي!
- ٣) لا يستطيع الإنسان أن يعيش بدون مُساعدة الآخرين!
- ٤) قصة الأسد و الثعلب تدلُّ على المساعدة و التعاون!

گزینه صحیح ۲

پاسخ

پدرم مرا برای کسب تجربه، به خارج از شهر فرستاد. چون از شهر خارج شدم، روباهی مریض را دیدم، پس ایستادم و فکر کردم: «چگونه غذا به دست می‌آورد؟» در آن لحظه شیری را دیدم که شکاری با او بود. چون به روباه نزدیک شد [مقداری] از شکار را خورد و بقیه را رها کرد و رفت. لحظه‌ای بعد، روباه به سختی خود را حرکت داد و به شکار نزدیک شد و شروع به خوردن کرد. با خودم گفتم: قطعاً خداوند ضامن روزی است، پس چرا من مشقت را تحمل کنم؟ پس به سوی پدرم بازگشتم و داستان را برایش شرح دادم. پدر گفت: ای پسر کم! اشتباه کرده‌ای، من برای تو زندگی کریمانه‌ای را قصد کردم. به شیر نگاه کن، چگونه به دیگران کمک می‌کند و او حیوانی قوی است، چنان‌که می‌دانی. اما به روباه نگاه نکن که او منتظر کمک دیگران است. او زندگی بزرگوارانه‌ای ندارد. پس برخاستم و دیدگاهم را درباره زندگی تغییر دادم.

صحيح را مشخص کن:

توقع نداشته باش که بدون تلاش و کوشش به کرامت دست‌یابی.

ترجمه و رد سایر گزینه‌ها:

- گزینه «١»: نظر پسر پس از دیدن دستیابی روباه بر غذا عوض شد. (نظر او پس از سخنان پدرش عوض شد.)
- گزینه «٣»: انسان نمی‌تواند بدون کمک دیگران زندگی کند. (این قانون همه جا صادق نیست.)
- گزینه «٤»: داستان شیر و روباه بر کمک و همکاری دلالت دارد. (شیر قصد کمک و همکاری را نداشت.)

۲۳. ما هو المقصود من النصّ؟

- ۱) إذا تَحَمَّلَتِ العُسْرَ، حَصَلَتَ عَلَيَّ اليُسْرُ!
- ۲) هَلْ جَزَاءُ الإِحْسَانِ إِلا الإِحْسَانُ؟
- ۳) يَجِبُ أَنْ تَكُونَ مِنَ الَّذِينَ يَنْتَفِعُ بِكَ الآخَرُونَ!
- ۴) لا تَتَوَقَّعْ خَيْراً مِمَّنْ مَا أَحْسَنْتَ إِلَيْهِ!

گزینه صحیح ۳

هدف متن چیست؟

«باید از کسانی باشی که دیگران از تو سود ببرند.»

ترجمه سایر گزینه‌ها:

گزینه «۱»: اگر سختی را تحمل کنی، به آسانی می‌رسی.

گزینه «۲»: آیا پاداش نیکی جز نیکی است؟

گزینه «۴»: توقع خوبی نداشته باش از کسی که به او نیکی نکردی.

۲۴. عَيْنُ الصَّحِيحِ فِي الإِعْرَابِ وَ التَّحْلِيلِ الصَّرْفِيِّ:

- ۱) أرسل: فعل ماضٍ - للمتكلّم وحده - مزيد ثلاثيّ من باب «إِفعال» - متعدّسّ / فعل و مفعوله «الياء»
- ۲) حرّك: فعل ماضٍ - للغائب - مزيد ثلاثيّ بزيادة حرف واحدٍ «مصدره: تحرّك» / فعل و فاعله «الثّعلب»
- ۳) حياة: اسم - مفرد - مؤنّث - مصدر من فعل له حرف زائد - معرب / مفعول و منصوب
- ۴) حيوان: اسم - مفرد مذكّر - نكرة - صحيح الآخر - معرب / خبر للمبتدأ «هو» و الجملة إسميّة

گزینه صحیح ۴



فیلم

در سایر گزینه‌ها به ترتیب (للمتكلّم وحده، مصدره «تحرّك» و له حرف زائد) نادرست هستند.

■ عین الصّحیح فی الجواب عن الأسئلة التّالية: (۲۵ - ۳۰)

۲۵. عین الخطأ فی ضبط حركات الكلمات:

- ۱) خاف کُفّار قُریشٍ من انتشارِ دينِ الإسلامِ فَتَحَالَفُوا على قَتْلِ النَّبِيِّ!
- ۲) إذا قُتِلَ النَّبِيُّ بهذه الطَّرِيقَةِ يَقطعُ الطَّرِيقُ على بنی هاشمٍ لِمُعاقِبَةِ القاتِلِ!
- ۳) استطاع رسولُ الله أن يَخرجَ من مَكَّةَ دونَ أن يَشعُرَ به الكُفّارُ!
- ۴) أنقذَ اللهُ رسولَهُ لِيُواصلَ أداءَ رسالَتِهِ حتى يَنصِرَ الحَقُّ!

پاسخ

گزینه صحیح ۲

در گزینه «۲» «يُقطع» فعل مجهول و «مُعاقبة» مصدر باب «مفاعلة» است که نادرست حرکت گذاری شده‌اند.

۲۶. «لا شكَّ في أن قِشْرُ ثَمَرَةِ الجَوْزِ و لا يَکسرُ بِسُهولةٍ» عین الصّحیح لتکمیل الفراغ:

- ۱) ضيقٌ
- ۲) لينٌ
- ۳) صلبٌ
- ۴) واسعٌ

پاسخ

گزینه صحیح ۳

«شکی نیست که پوست میوه گردو سفت است و به آسانی شکسته نمی شود.»
ترجمه سایر گزینه‌ها: «ضیق: تنگ»، «لین: نرم» و «واسع: پهناور».

۲۷. فی أيّ عبارة ما جاء المَعرفُ بأل كصفة للعلم:

- ۱) مَكَّةَ المَکرمَةَ و المَدینَةَ المَنورَةَ مَدینَتانِ مَقَدَّستان!
- ۲) إیرانِ الإِسلامیَّةِ تَقفُ أمامَ أَعْدائِها دونَ أيّ خَوف!
- ۳) الأَغنیاءُ المَؤمِنونَ یُعینونَ مَؤمِنینَ یَحْتَاجونَ إلی المَساعدة!
- ۴) هل تَعرِفونَ ما هی أَلوانُ عَلمِ تونسِ الخُضراء!

پاسخ



گزینه صحیح ۳

در گزینه «۳» «المؤمنون» صفت برای علم نیست. در سایر گزینه‌ها به ترتیب «المکرمه، المنوره، الإسلامیة و الخضراء» صفت برای اسم‌های علم قبل خود یعنی «مکه، المدینه، ایران و تونس» هستند.

عین ما فيه «لا» النافية للجنس :

۲۸

- ۱) نحن لا نؤمن إلا بالله الذي خلقنا من نفس واحدة و لا شكّ فيه!
- ۲) كان زميلي وحيداً لأنه يبحث عن صديق بلا عيب!
- ۳) لا المقالة قرأتها و لا الكتاب لأني أشتغل بأمور أخرى!
- ۴) لا تكن من المختالين الذين يفتخرون بأنفسهم أمام الناس!

پاسخ

گزینه صحیح ۱

در گزینه «۱» «لا شكّ» «لا» نفی جنس است. در گزینه‌های دیگر لا نفی جنس نیامده است.

میدانید

بعد از «لا»ی نفی جنس اسمی می‌آید که «ال» و «تنوین» نمی‌گیرد.

فی أيّ عبارة ما جاء اسم المكان :

۲۹

- ۱) لأبي مطبعةً مجهزةً تطبعُ صحفٌ كثيرةً فيها!
- ۲) مصادر الكتاب قد جاءت في صفحاته النهائية!
- ۳) قد تناولتُ الطعام في كثيرٍ من مطاعم بلدنا!
- ۴) قد جاءت أسماءُ مفاخر بلادنا في هذه القائمة الطويلة!

پاسخ

گزینه صحیح ۴

در گزینه «۴» «مفاخر» اسم مکان نیست، اما در سایر گزینه‌ها به ترتیب «مطبعة، مصادر و مطاعم» همگی اسم مکانند.

عین العبارة التي لا يمكن تحويلها إلى المجهول :

۳۰

- ۱) نشاهد السفن الكثيرة جنبَ المُدن التي تقع في جنوب البلاد!
- ۲) أرسل الله الأنبياء لهداية البشر إلى الصراط المستقيم!
- ۳) سنتقطعُ كهرباء بيوت هذه المنطقة الليلية!
- ۴) بإمكاننا أن نكتسبَ العزةَ ببذل الجهد في سبيلها!

پاسخ

گزینه صحیح ۳

فیلم

در گزینه «۳» «سنتقطع: قطع خواهد شد» فعل لازم و مفعول ناپذیر است. در سایر گزینه‌ها به ترتیب «نشاهد، أرسل، نکتسب» فعل متعدی هستند که مجهول می‌شوند.

اصول عقاید

شماره سوال	فصل	واحد یادگیری	زیر واحد یادگیری	حیطه شناختی
۳۱	درس ۷	آغاز راه	آیه	مقدماتی
۳۲	درس ۷	آغاز راه	آیه	پیشرفته
۳۳	درس ۷	آغاز راه	متن	مقدماتی
۳۴	درس ۷	آغاز راه	آیه	پیشرفته
۳۵	درس ۶	سرای دیگر	ترکیبی	پیشرفته
۳۶	درس ۶	سرای دیگر	آیه	پیشرفته
۳۷	درس ۶	سرای دیگر	آیه	مقدماتی
۳۸	درس ۸	برزخ	آیه	پیشرفته
۳۹	درس ۸	برزخ	متن	مقدماتی
۴۰	درس ۸	برزخ	متن	مقدماتی
۴۱	درس ۹	واقعۀ بزرگ	ترکیبی	پیشرفته
۴۲	درس ۹	واقعۀ بزرگ	متن	مقدماتی
۴۳	درس ۹	واقعۀ بزرگ	متن	مقدماتی
۴۴	درس ۱۰	روزنه امید	متن	مقدماتی
۴۵	درس ۱۰	روزنه امید	ترکیبی	پیشرفته

سرگروه دیپارتمان اصول عقاید: سرکار خانم زهرا محمدی

اصول عقاید

۳۱

مفهوم مستنبط از آیه شریفه «كُلُّ نَفْسٍ ذَائِقَةُ الْمَوْتِ» چیست؟

- ۱) نفس انسانی، در برهه‌ای از زندگی خود با مرگ مواجه می‌شود و ابعاد وجودی‌اش از فنا و نابودی رهایی می‌یابد.
- ۲) مرگ آغاز راهی است برای حیات محض و جاویدان انسان که از حقیقت جسم و جان، چیزی کم یا کم نمی‌شود.
- ۳) چشیدن طعم مرگ و مواجهه و درک آن نمایانگر وجود حیات روح و زوال‌ناپذیری آن است.
- ۴) لازمه دریافت حقیقت مرگ، مواجه شدن با آن برای گریز از آفت نابودی به‌وسیله آن است.

گزینه صحیح ۳

آیه شریفه «كُلُّ نَفْسٍ ذَائِقَةُ الْمَوْتِ» بیانگر این است که هر نفسی مرگ را می‌چشد و آن را درک می‌کند؛ لازمه مواجه شدن با چیزی و درک آن، این است که خود نفس، زوال‌ناپذیر و فناپذیر باشد و وجود داشته باشد.

۳۲

با توجه به اینکه خروج انسان از دنیا و توفی او توسط فرشتگان، به انسداد ابواب اختیار می‌انجامد، پیام کدام آیه شریفه، مؤید این امر می‌باشد؟

- ۱) «اللَّهُ يَتَوَفَّى الْأَنْفُسَ حِينَ مَوْتِهَا وَالَّتِي لَمْ تَمُتْ فِي مَنَامِهَا فَيُمْسِكُ الَّتِي قَضَىٰ عَلَيْهَا الْمَوْتَ وَيُرْسِلُ الْأُخْرَىٰ»
- ۲) «حَتَّىٰ إِذَا جَاءَ أَحَدَكُمْ الْمَوْتُ تَوَفَّتْهُ رُسُلُنَا وَهُمْ لَا يُفِرُّونَ»
- ۳) «حَتَّىٰ إِذَا جَاءَ أَحَدَهُمُ الْمَوْتُ قَالَ رَبِّ ارْجِعُونِ لَعَلِّي أَعْمَلُ صَالِحًا فِيمَا تَرَكْتُ»
- ۴) «الَّذِينَ تَتَوَفَّاهُمُ الْمَلَائِكَةُ طَيِّبِينَ يَقُولُونَ سَلَامٌ عَلَيْكُمْ ادْخُلُوا الْجَنَّةَ بِمَا كُنْتُمْ تَعْمَلُونَ»

گزینه صحیح ۳

آیه شریفه «حَتَّىٰ إِذَا جَاءَ أَحَدَهُمُ الْمَوْتُ قَالَ رَبِّ ارْجِعُونِ...» با توجه به درخواست گناهکاران مبنی بر بازگشت به دنیا برای جبران کاستی‌های عمل خود، حاکی از آن است که پس از مرگ، انسان اختیاری بر امور خود ندارد.

پاسخ

پاسخ

۳۳ بر اساس تعالیم برگرفته از مکتب وحی، مفهوم «توفی» چیست؟

- ۱) قبض روح همه انسان‌ها برای گذر از حیات دنیوی به اخروی
- ۲) گذرگاهی به سرای باقی با عبور از دنیای فانی
- ۳) ورود به عالم پس از مرگ با انهدام کامل جسم
- ۴) همراه بودن مرگ انسان با دریافت کامل روح و جان

پاسخ

گزینه صحیح ۴

«توفی» به معنای دریافت تمام و کمال یک چیز است. در انسان نیز چون مرگ وی با دریافت کامل روح و جان انسان همراه است از واژه «توفی» استفاده می‌شود.

۳۴ با استمساک به آیه شریفه «اللَّهُ يَتَوَفَّى الْأَنْفُسَ حِينَ مَوْتِهَا وَالَّتِي لَمْ تَمُتْ فِي مَنَامِهَا فَيُمْسِكُ الَّتِي قَضَىٰ عَلَيْهَا الْمَوْتَ وَيُرْسِلُ الْأُخْرَىٰ إِلَىٰ أَجَلٍ مُّسَمًّى» کدام مفهوم به ذهن مؤمن حقیقت‌جو متبادر می‌شود؟

- ۱) وجه اشتراک عالم خواب با برزخ، انفکاک دو بعد وجودی انسان از یکدیگر با عدم بازگشت روح به بدن است.
- ۲) با بوییدن عطر مرگ توسط نیکوکاران، همانند خواب، تحدید روح به زمان و مکان از بین می‌رود.
- ۳) قبض روح انسان و بقای آن نزد خدا و دریافت روح و بازگشت آن به جسم از وجوه افتراق مرگ و خواب است.
- ۴) اعتلای قدرت ادراک، آگاهی و شعور انسان‌ها به هنگام خواب و مرگ به فراغت روح از زمان و مکان می‌انجامد.

پاسخ

گزینه صحیح ۳

پیام آیه شریفه: «اللَّهُ يَتَوَفَّى الْأَنْفُسَ حِينَ مَوْتِهَا ...» روح انسان پس از توفی بعد از مرگ بازمی‌گردد و نزد خداوند می‌ماند، اما روح پس از توفی بعد از خواب، مجدداً به جسم بازمی‌گردد که این امر از وجوه افتراق و تفاوت عالم خواب و مرگ می‌باشد.

فقدان کدام ویژگی‌ها در انسان، زمینه‌ساز سقوط در وادی «اَفْتَرَىٰ عَلَيَّ اللَّهُ كَذِبًا أَمْ بِهِ جِنَّةٌ» می‌شود و انتساب کدام امر به معاد، بسترساز افتادن در دام موهوم‌پنداری می‌شود؟

- ۱) آزاداندیشی، انصاف و دانایی - قدیم بودن
- ۲) گرایش به کمالات و اراده و ایمان - قدیم بودن
- ۳) آزاداندیشی، انصاف و دانایی - محسوس نبودن
- ۴) گرایش به کمالات و اراده و ایمان - محسوس نبودن

پاسخ

گزینه صحیح ۱

برخی از منکرین معاد، به‌طور کلی پیامبران را تکذیب می‌کنند و آن همه نشانه‌ها و دلایل صدق انبیای الهی را نادیده می‌گیرند و آنها را متهم به دیوانگی و دروغ‌گویی می‌نمایند «اَفْتَرَىٰ عَلَيَّ اللَّهُ كَذِبًا...». حال آنکه شواهد صداقت و درستی سخنان و دعوت پیامبران الهی به قدری فراوان است که هیچ عاقل باانصاف و آزاداندیشی نمی‌تواند آن را انکار کند.

گروهی از منکرین معاد، قدیم بودن اعتقاد به معاد را، دلیل بر افسانه و غیرواقعی بودن (موهوم‌پنداری) گرفته‌اند.

فرجام عقیده به «آفرینش هدفمند» و «بی‌هدف نبودن آفرینش» به ترتیب، در کدام عبارات شریفه مشهود است؟

- ۱) «أَفَنَجْعَلُ الْمُسْلِمِينَ كَالْمُجْرِمِينَ، مَا لَكُمْ كَيْفَ تَحْكُمُونَ» - «لَتُجْزَىٰ كُلُّ نَفْسٍ بِمَا كَسَبَتْ وَهُمْ لَا يُظْلَمُونَ»
- ۲) «لَتُجْزَىٰ كُلُّ نَفْسٍ بِمَا كَسَبَتْ وَهُمْ لَا يُظْلَمُونَ» - «أَنْتُمْ إِلَيْنَا لَا تَرْجِعُونَ»
- ۳) «لَتُجْزَىٰ كُلُّ نَفْسٍ بِمَا كَسَبَتْ وَهُمْ لَا يُظْلَمُونَ» - «مَنْ أَصْدَقُ مِنَ اللَّهِ حَدِيثًا»
- ۴) «أَفَنَجْعَلُ الْمُسْلِمِينَ كَالْمُجْرِمِينَ، مَا لَكُمْ كَيْفَ تَحْكُمُونَ» - «لَمْ يَعْ يَخْلُقْهُمْ بِقَادِرٍ عَلَيَّ أَنْ يُخَيِّبَ الْمَوْتَىٰ»

پاسخ

گزینه صحیح ۲

مطابق آیه شریفه ﴿وَ خَلَقَ اللَّهُ السَّمَاوَاتِ وَالْأَرْضَ بِالْحَقِّ وَ لَتُجْزَىٰ كُلُّ نَفْسٍ بِمَا كَسَبَتْ وَهُمْ لَا يُظْلَمُونَ﴾؛ هدفمندی آفرینش ← ضرورت معاد بر اساس عدل الهی

مطابق آیه شریفه ﴿أَفَحَسِبْتُمْ أَنْمَّا خَلَقْنَاكُمْ عَبَثًا وَ أَنْتُمْ إِلَيْنَا لَا تَرْجِعُونَ﴾؛ بی‌هدف و عبث نبودن آفرینش ← ضرورت معاد بر اساس حکمت الهی

تمایل به حیاتی فارغ از هرگونه حد و مرز و تعادل که از دلایل انکار معاد است، در کدام آیه

شریفه، به منصفه ظهور رسیده است؟

- ۱) ﴿قُلْتُمْ مَا نَدْرِي مَا السَّاعَةُ إِنَّ نَظْنَ إِلَّا ظَنًّا وَمَا نَحْنُ بِمُستَقِينَ﴾
- ۲) ﴿لَقَدْ وَعَدْنَا نَحْنُ وَآبَاؤُنَا هَذَا مِنْ قَبْلُ إِنَّ هَذَا إِلَّا آسَاطِيرُ الْأَوَّلِينَ﴾
- ۳) ﴿بَلْ يَرِيدُ الْإِنْسَانُ لِيَفْجُرَ أَمَامَهُ يَسْئَلُ أَيَّانَ يَوْمُ الْقِيَامَةِ﴾
- ۴) ﴿أَيْنَمَا تَكُونُوا يَأْتِ بِكُمْ اللَّهُ جَمِيعًا إِنَّ اللَّهَ عَلَى كُلِّ شَيْءٍ قَدِيرٌ﴾

گزینه صحیح ۳

اقرار و اعتراف به وجود قیامت و جهان پس از مرگ، تنها یک سخن نیست بلکه به دنبال خود، مسئولیت و وظیفه به همراه می‌آورد و جلوی آزادی افسارگسیخته، شهوت‌رانی و لذت‌جویی بی حد و مرز و ... را می‌گیرد. بنابراین، فرار از تعهد و مسئولیت و وظیفه و میل به قدرت و حکومت، از انگیزه‌های مهم انکار معاد است که آیه شریفه ﴿بَلْ يَرِيدُ الْإِنْسَانُ لِيَفْجُرَ أَمَامَهُ يَسْئَلُ أَيَّانَ يَوْمُ الْقِيَامَةِ﴾ مبین آن است.

پاسخ

کدام عبارات متبرکه، به ترتیب «گفتار» و «رفتار» فرشتگان الهی را پس از بیداری انسان‌ها از

خواب کوتاه دنیا، به تصویر می‌کشد؟

- ۱) ﴿سَلَامٌ عَلَيْكُمْ ادْخُلُوا الْجَنَّةَ﴾ - ﴿وَهُمْ لَا يَفْرَطُونَ﴾
- ۲) ﴿وَإِذَا قِيلَ إِنَّ وَعْدَ اللَّهِ حَقٌّ﴾ - ﴿الَّذِي وَكَّلَ بِكُمْ﴾
- ۳) ﴿سَلَامٌ عَلَيْكُمْ ادْخُلُوا الْجَنَّةَ﴾ - ﴿ثُمَّ إِلَىٰ رَبِّكُمْ تُرْجَعُونَ﴾
- ۴) ﴿وَإِذَا قِيلَ إِنَّ وَعْدَ اللَّهِ حَقٌّ﴾ - ﴿وَنَكْتَبُ مَا قَدَّمُوا وَآثَارَهُمْ﴾

گزینه صحیح ۱

گفتار فرشتگان با بهشتیان، پس از مرگ: ﴿الَّذِينَ تَتَوَفَّاهُمُ الْمَلَائِكَةُ طَيِّبِينَ يَقُولُونَ سَلَامٌ عَلَيْكُمْ ادْخُلُوا الْجَنَّةَ بِمَا كُنْتُمْ تَعْمَلُونَ﴾

رفتار فرشتگان با انسان‌ها، پس از مرگ: ۱- ﴿حَتَّىٰ إِذَا جَاءَ أَحَدَكُمْ الْمَوْتُ تَوَفَّتْهُ رُسُلُنَا وَهُمْ لَآ يَفْرَطُونَ﴾، ۲- ﴿نَكْتَبُ مَا قَدَّمُوا وَآثَارَهُمْ﴾

پاسخ

پرسش رسول خدا (ص) از کشتگان سپاهیان قریش پس از جنگ بدر، مبین کدام امر است و به چه معناست؟

- ۱) سؤال و جواب قبر - روح انسان با مرگ از بین نمی‌رود و در قیامت برخلاف برزخ، تداوم حیات دارد.
- ۲) حیات برزخی - روح انسان با مرگ از بین نمی‌رود و در قیامت برخلاف برزخ، تداوم حیات دارد.
- ۳) شعور برزخی - روح انسان همواره زنده بوده و قادر به کسب آگاهی است.
- ۴) بدن برزخی - روح انسان همواره زنده بوده و قادر به کسب آگاهی است.

پاسخ

گزینه صحیح ۳

رسول خدا (ص) پس از جنگ بدر به کشتگان سپاهیان قریش فرمود: آیا آنچه را که پروردگارتان وعده داده بود، به دست یافتید؟ این گفتگو و پرسش، مبین وجود شعور و آگاهی در برزخ است و بدین معناست که روح با مرگ از بین نمی‌رود و به حیات خود ادامه داده و قادر به کسب آگاهی است.

مطابق مستندات روایی، فرجام تعرض به عرض و مال مردم چیست و راهکار نجات از آن کدام است؟

- ۱) افراد مسلمان را در برزخ، معذب و گرفتار می‌سازد - تصفیه حقوق
- ۲) دار تکلیف انسان را در برزخ مسدود می‌نماید - صدقه بازماندگان
- ۳) انسان را دچار وحشت و فشار قبر می‌نماید - تصفیه حقوق
- ۴) بساط اختیار انسان را در قیامت می‌بندد - صدقه بازماندگان

پاسخ

گزینه صحیح ۱

بر اساس روایات، بزرگ‌ترین عاملی که افراد مسلمان را در عالم برزخ، گرفتار و معذب می‌سازد، ضایع کردن حقوق مخلوقات و درگیر بودن انسان با حق مالی یا عرضی مردم است و تا زمانی که این حقوق تصفیه نشود، انسان از عذاب برزخ رهایی نمی‌یابد.

۴۱

«علیت حیرت زدگی» و «معلولیت کنار رفتن پرده از حقایق» در قیامت، به ترتیب، چیست؟

- ۱ ﴿وَنُفِخَ فِي الصُّورِ﴾ - با تابیدن نور حقیقت از جانب خداوند، حیات مجدد انسان‌ها آغاز می‌شود.
- ۲ ﴿ثُمَّ نُفِخَ فِيهِ أُخْرَىٰ﴾ - با تابیدن نور حقیقت از جانب خداوند، حیات مجدد انسان‌ها آغاز می‌شود.
- ۳ ﴿ثُمَّ نُفِخَ فِيهِ أُخْرَىٰ﴾ - واقعیت همه چیز از جمله، اعمال و رفتار و نیت انسان‌ها آشکار می‌شود.
- ۴ ﴿وَنُفِخَ فِي الصُّورِ﴾ - واقعیت همه چیز از جمله، اعمال و رفتار و نیت انسان‌ها آشکار می‌شود.

پاسخ

گزینه صحیح ۴

صدای مهیب و سهمگینی آسمان‌ها و زمین را فرا می‌گیرد ﴿وَنُفِخَ فِي الصُّورِ﴾ و آن چنان ناگهانی رخ می‌دهد که همه را غافلگیر می‌کند.

در روز قیامت، پرده‌ها کنار می‌رود و اسرار و حقایق عالم آشکار می‌شود و واقعیت همه چیز از جمله، اعمال و رفتار و نیت انسان‌ها نیز آشکار می‌شود.

۴۲

صیانت از انسان‌ها در دنیا توسط چه کسانی صورت می‌گیرد و ویژگی شاهدان عالیة قیامت چیست؟

- ۱ فرشتگان الهی - رؤیت ظاهر و باطن اعمال انسان‌ها در قیامت
- ۲ پیامبران و ائمه (ع) - رؤیت ظاهر و باطن اعمال انسان‌ها در قیامت
- ۳ اعضای بدن انسان - مصونیت از هر گونه خطا و اشتباه و گناه
- ۴ نویسندگان باکرامت - مصونیت از هر گونه خطا و اشتباه و گناه

پاسخ

گزینه صحیح ۴

فرشتگان الهی در طول زندگی انسان‌ها، همواره مراقب انسان بوده‌اند و تمامی اعمال آن‌ها را ثبت و ضبط کرده‌اند.

پیامبران و امامان (ع)، ظاهر و باطن اعمال انسان‌ها را در دنیا دیده‌اند و از هر خطایی مصون و محفوظ‌اند ← بهترین گواهان قیامت‌اند.

اعتراف «دوزخیان» و «دشمن قسم خورده انسان» در روز پرغوای رستاخیز، به ترتیب، چیست؟

- ۱) اگر به دنیا بازگردیم عمل صالح انجام می‌دهیم - دروغگویی
- ۲) ما مردمی گمراه بودیم - دروغگویی
- ۳) شقاوت بر ما چیره شد - عدم تسلط بر انسان
- ۴) آنان می‌گویند: بلی - عدم تسلط بر انسان

پاسخ

گزینه صحیح ۲

آنان (دوزخیان) به خداوند می‌گویند: پروردگارا شقاوت بر ما چیره شد و ما مردمی گمراه بودیم. شیطان می‌گوید: خدا به شما وعده راست داد و من به شما وعده دروغ دادم و من بر شما تسلطی نداشتم.

ادله عقلی، مبنی بر ضرورت اعتلای رتبه شافع از مشفوع چیست و معیار اصلی مفتوح شدن روزنه امید به روی انسان چیست؟

- ۱) سنت الهی این است که هر امری از طریق اسباب و واسطه انجام گیرد - عمل صالح
- ۲) شفاعت در جایی به کار می‌رود که کسی برای یاری رساندن و کمک دادن به کسی، به او بپیوندد - عمل صالح
- ۳) شفاعت در جایی به کار می‌رود که کسی برای یاری رساندن و کمک دادن به کسی، به او بپیوندد - یکتاپرستی
- ۴) سنت الهی این است که هر امری از طریق اسباب و واسطه انجام گیرد - یکتاپرستی

پاسخ

گزینه صحیح ۲

شفاعت جایی به کار می‌رود که کسی برای یاری رساندن و کمک دادن به کسی، به او بپیوندد. به همین جهت، لازم است که کمک‌دهنده که او را شفیع می‌نامند، از جهت مقام و مرتبه در درجه بالاتری قرار داشته باشد. شرط اصلی دریافت شفاعت، عمل صالح است.

از کدام آیه شریفه، انحصار شفاعت به ذات اقدس الهی مستفاد می‌شود و علت آن چیست؟

- ۱) ﴿وَلَا تَنْفَعُ الشَّفَاعَةُ عِنْدَهُ إِلَّا لِمَنْ أَذِنَ لَهُ﴾ - خداوند سرچشمه کمالات است.
- ۲) ﴿وَلَا يَشْفَعُونَ إِلَّا لِمَنْ ارْتَضَى﴾ - خداوند سرچشمه کمالات است.
- ۳) ﴿مَا لِلظَّالِمِينَ مِنْ حَمِيمٍ وَلَا شَفِيعٍ يُطَاعُ﴾ - خداوند از حال شفاعت‌شوندگان خبر دارد.
- ۴) ﴿وَلَا يَمْلِكُ الَّذِينَ يَدْعُونَ مِنْ دُونِهِ الشَّفَاعَةَ إِلَّا مَنْ شَهِدَ بِالْحَقِّ﴾ - خداوند از حال شفاعت‌شوندگان خبر دارد.

پاسخ

گزینه صحیح ۱

آیه شریفه ﴿وَلَا تَنْفَعُ الشَّفَاعَةُ عِنْدَهُ إِلَّا لِمَنْ أَذِنَ لَهُ﴾؛ شفاعت کسی نزد خدا هم جز آن که خدا به او اذن شفاعت داده، سودمند نیست. شفاعت منحصر به خداوند است و سایر شفیعان مانند قرآن، پیامبر اکرم (ص) یا اهل بیت (ع) از طرف خداوند و با اجازه او در حق کسانی که شایستگی داشته باشند، شفاعت و وساطت می‌کنند.

از آنجا که خداوند از جهت درجه و کمال در بالاترین مرتبه قرار دارد، حق شفاعت در اصل و اساس به او اختصاص دارد.

انگلیسی

حیطه شناختی	زیر واحد یادگیری	واحد یادگیری	فصل	شماره سوال
پیشرفته	Grammar	Listening and Speaking / Pronunciation / Writing	Lesson ۳: The Value of Knowledge	۴۶
پیشرفته	Grammar	Reading / Grammar	Lesson ۳: The Value of Knowledge	۴۷
پیشرفته	Grammar	Reading / Grammar	Lesson ۴: Traveling the World	۴۸
پیشرفته	Grammar	Listening and Speaking / Pronunciation / Writing	Lesson ۴: Traveling the World	۴۹
پیشرفته	Vocabulary	Listening and Speaking / Pronunciation / Writing	Lesson ۴: Traveling the World	۵۰
پیشرفته	Vocabulary	Listening and Speaking / Pronunciation / Writing	Lesson ۴: Traveling the World	۵۱
پیشرفته	Vocabulary	Listening and Speaking / Pronunciation / Writing	Lesson ۴: Traveling the World	۵۲
پیشرفته	Vocabulary	Conversation / New Words and Expressions	Lesson ۴: Traveling the World	۵۳
پیشرفته	Vocabulary	Reading / Grammar	Lesson ۴: Traveling the World	۵۴
پیشرفته	Vocabulary	Listening and Speaking / Pronunciation / Writing	Lesson ۳: The Value of Knowledge	۵۵
پیشرفته	cloze	Listening and Speaking / Pronunciation / Writing	Lesson ۴: Traveling the World	۵۶
پیشرفته	cloze	Listening and Speaking / Pronunciation / Writing	Lesson ۴: Traveling the World	۵۷
پیشرفته	cloze	Listening and Speaking / Pronunciation / Writing	Lesson ۴: Traveling the World	۵۸
پیشرفته	cloze	Listening and Speaking / Pronunciation / Writing	Lesson ۴: Traveling the World	۵۹
پیشرفته	cloze	Listening and Speaking / Pronunciation / Writing	Lesson ۴: Traveling the World	۶۰

سرگروه دیپارتمان انگلیسی: جناب آقای مهدی احمدی

49. After I came back Iran, I speak French but I was not able to write anything in French.

1 could- well

2 can- good

3 should- well

4 could- good

پاسخ

گزینه صحیح ۱

بعد از این که به ایران برگشتم، می توانستم فرانسوی را به خوبی صحبت کنم، ولی قادر نبودم هیچ چیز به (زبان) فرانسوی بنویسم.

میدانید

همراه فعل اصلی (speak)، قید (well) به کار می رود (ردّ گزینه های «۲» و «۴») و نیز طبق قاعده مطابقت زمانی (sequence of time) فعل مُدال should به آینده اشاره دارد و با فعل came back (گذشته) مطابقت ندارد (ردّ گزینه «۳»).

50. A: Will we go to the cinema or stay home?

B: The is yours, darling!

1 generosity

2 choice

3 entertainment

4 experience

پاسخ

گزینه صحیح ۲

الف: آیا ما به سینما خواهیم رفت یا در منزل خواهیم ماند؟

ب: انتخاب با خودت است، عزیزم!

(۱) سخاوتمندی

(۲) انتخاب

(۳) سرگرمی

(۴) تجربه

51. A: Is there any that you pick me up from the train station at 7:00?
B: Sorry, I must be at the office at that time.

1 suggestion

2 attraction

3 possibility

4 familiarity

پاسخ

گزینه صحیح ۳

الف: آیا امکان دارد که شما ساعت ۷ ایستگاه راه آهن بیایی دنبال من؟

ب: شرمنده! من آن زمان باید اداره باشم.

(۲) جاذبه، جذابیت

(۱) پیشنهاد

(۴) آشنایی

(۳) امکان، احتمال

52. The Giza's Pyramids are a definite sign of the Egyptians' engineering skills just like the Persepolis for Iranians.

1 holy

2 obligatory

3 ancient

4 honest

پاسخ

گزینه صحیح ۳

اهرام ثلاثة جيزه نشانه مشخصی از مهارت‌های مهندسی مصریان باستان است درست مثل

پرسپولیس برای ایرانیان.

(۲) اجباری، الزامی

(۱) مقدس

(۴) صادق، درستکار

(۳) باستانی



53. After working in general for 15 years, my husband decided to take part in the specialists' Entrance Exam.

- 1 medicine
2 behavior
3 recitation
4 attendance

پاسخ

گزینه صحیح ۱

پس از ۱۵ سال کار در پزشکی عمومی، همسر من تصمیم گرفت تا در امتحان ورودی تخصصی شرکت کند.

- (۱) پزشکی
(۲) رفتار
(۳) روایت، قرائت
(۴) حضور

54. The study has found that the people who have a of depression or hypertension are four times more in danger of death than the others.

- 1 history
2 thought
3 pain
4 description

پاسخ

گزینه صحیح ۱

این مطالعه یافته است که افرادی که سابقه افسردگی یا فشار خون بالا دارند، چهار برابر بیشتر از دیگران در معرض خطر مرگ قرار دارند.

- (۱) تاریخچه، سابقه
(۲) فکر، اندیشه
(۳) درد
(۴) توصیف

55. If you are planning a trip to the Louvre Museum, be sure to at least two hours and a half to visit just Iranian works.

- 1 put emphasis
2 get around
3 put aside
4 pass away

پاسخ

گزینه صحیح ۳

اگر می‌خواهی برای سفر کوتاهی به موزه لوور (در فرانسه) برنامه‌ریزی کنی، مطمئن شو که حداقل دو ساعت و نیم وقت کنار بگذاری تا فقط آثار ایرانی را بازدید کنی.

- (۱) تأکید کردن
(۲) شیوع یافتن
(۳) کنار گذاشتن
(۴) مُردن

56. Cloze

Many Italian tourists came to visit our village last week. They came here to see the culture of the ...56... The tourists were interested in the shape of our houses. Our village is near a hot ...57..., so the tourists could go and watch the camels that moved across there. When they came to our village for the first time, they were surprised to see the villagers who were ...58... and kind to them. We gave them home to rest and served them with ...59... foods. After a week of stay in our village, the tourists went back to their own country ...60... 24th April.

1 villagers

2 pilgrims

3 foreigners

4 tourists

پاسخ

گزینه صحیح ۱

بسیاری از گردشگران ایتالیایی هفته گذشته برای بازدید از روستای ما آمدند. آن‌ها به اینجا آمدند تا فرهنگ روستائیان را ببینند. گردشگران به شکل خانه‌های ما علاقه‌مند بودند. روستای ما نزدیک یک بیابان گرم است، بنابراین گردشگران توانستند بروند و شترهایی را که عرض آن‌جا را عبور می‌کردند نگاه کنند. وقتی آن‌ها برای اولین بار به روستای ما آمدند، از دیدن روستائینی که نسبت به آن‌ها مهمان‌نواز و مهربان بودند تعجب کردند. ما به آن‌ها منزل برای استراحت کردن دادیم و غذاهای محلی برای آن‌ها سرو کردیم. پس از یک هفته اقامت در روستای ما، گردشگران در روز بیست و چهارم آوریل به کشور خودشان برگشتند.

(۴) گردشگر

(۳) خارجی

(۲) زائر

(۱) روستائی

57.

1 lake

2 day

3 pyramid

4 desert

پاسخ

گزینه صحیح ۴

(۴) بیابان، کویر

(۳) هَرَم

(۲) روز

(۱) دریاچه

58.

1 brave

2 hospitable

3 possible

4 emphatic

پاسخ

گزینه صحیح ۲

(۴) تأکیدی

(۳) احتمالی

(۲) مهمان‌نواز

(۱) شجاع

59.

1 international

2 domestic

3 systematic

4 cruel

پاسخ

گزینه صحیح ۲

(۴) ظالمانه

(۳) سیستمی

(۲) محلی، اهلی

(۱) بین‌المللی

60.

1 in

2 at

3 on

4 into

پاسخ

گزینه صحیح ۳

اگر تاریخ روز مشخصی ارائه شده باشد، قبل از آن حرف اضافه on قرار می‌گیرد.

ریاضی و آمار

شماره سوال	فصل	واحد یادگیری	زیرواحد یادگیری	حیطه شناختی
۶۱	فصل ۲: تابع	درس ۳: نمودار تابع خطی	ساختن یک تابع خطی (پیدا کردن ضابطه)	پیشرفته
۶۲	فصل ۲: تابع	درس ۴: نمودار تابع درجه ۲	ترسیم تابع درجه ۲ (نقطه‌یابی)	مقدماتی
۶۳	فصل ۲: تابع	درس ۴: نمودار تابع درجه ۲	ترسیم تابع درجه ۲ (انتقال)	مقدماتی
۶۴	فصل ۳: کار با داده‌های آماری	درس ۱: گردآوری داده‌ها	متغیر و انواع آن	مقدماتی
۶۵	فصل ۳: کار با داده‌های آماری	درس ۲: معیارهای گرایش به مرکز	معرفی میانه	مقدماتی
۶۶	فصل ۳: کار با داده‌های آماری	درس ۳: معیارهای پراکندگی	معرفی نمودار نرمال و ویژگی‌های آن	مقدماتی
۶۷	فصل ۳: کار با داده‌های آماری	درس ۳: معیارهای پراکندگی	معرفی واریانس و انحراف معیار	پیشرفته
۶۸	فصل ۴: نمایش داده‌ها	درس ۱: نمودارهای یک‌متغیره	نمودار جعبه‌ای	پیشرفته
۶۹	فصل ۴: نمایش داده‌ها	درس ۱: نمودارهای یک‌متغیره	نمودار دایره‌ای	مقدماتی
۷۰	فصل ۴: نمایش داده‌ها	درس ۱: نمودارهای یک‌متغیره	نمودار دایره‌ای	مقدماتی

سرگروه دپارتمان ریاضی و آمار: سرکار خانم لاله رامین‌مؤید

ریاضی و آمار

۶۱ تابع خطی f که در آن $f(-1) = 4$ و $f(2) = 5$ باشد، از کدام نقطه عبور نمی‌کند؟

۱) $(-4, 3)$

۲) $(2, 5)$

۳) $(0, \frac{13}{3})$

۴) $(-2, 2)$

پاسخ

گزینه صحیح ۳

$$\begin{cases} f(-1) = 4 \Rightarrow (-1, 4) \in f \\ f(2) = 5 \Rightarrow (2, 5) \in f \end{cases} \Rightarrow m = \frac{5-4}{2-(-1)} = \frac{1}{3}$$

میدانید

خط f با شیب m که از نقطه (x_1, y_1) می‌گذرد، معادله $y - y_1 = m(x - x_1)$ دارد.

$$y - 4 = \frac{1}{3}(x + 1)$$

$$\Rightarrow y = \frac{1}{3}x + \frac{1}{3} + 4$$

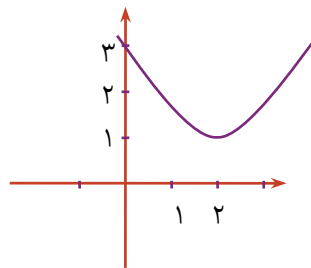
$$\Rightarrow y = \frac{1}{3}x + \frac{13}{3}$$

حال کافی است x گزینه‌ها را جایگذاری کنیم، اگر y همان شد، صدق می‌کند در غیر این صورت خط از آن نقطه عبور نمی‌کند.

$$x = -2 \Rightarrow y = -\frac{2}{3} + \frac{13}{3} = \frac{11}{3} \neq 2 \quad \text{گزینه (۳)}$$



سهمی زیر، از کدام یک از نقاط زیر عبور می کند؟



④ $(1, \frac{3}{4})$

③ $(3, 2)$

② $(1, 1)$

① $(-1, 4)$

پاسخ

گزینه صحیح ④

رأس سهمی = $(2, 1)$

محل عبور = $(0, 3)$

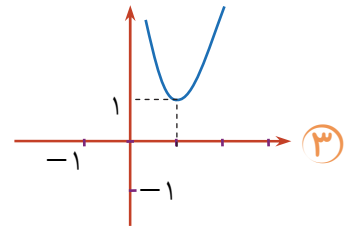
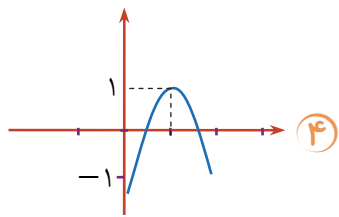
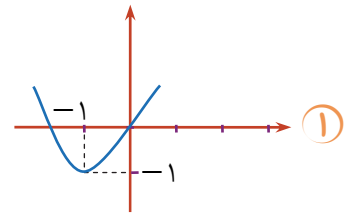
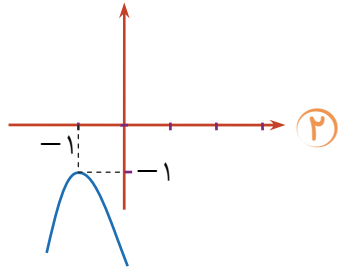
معادله کلی سهمی به صورت $y = a(x - x_0)^2 + y_0$ است که رأس سهمی (x_0, y_0) است.

پس $y = a(x - 2)^2 + 1$ خواهد بود. حالا از نقطه $(0, 3)$ عبور می کند، به جای x عدد صفر و به جای y ۳ را قرار می دهیم.

$$3 = a(0 - 2)^2 + 1 \Rightarrow 2 = 4a \Rightarrow a = \frac{1}{4}$$

پس معادله سهمی $y = \frac{1}{4}(x - 2)^2 + 1$ است و تنها گزینه ای که صدق می کند، گزینه ۴ است.

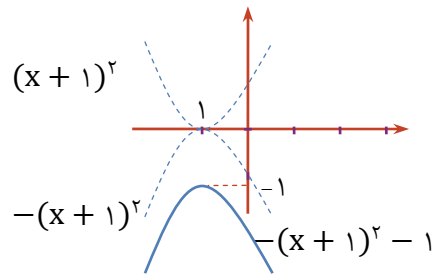
نمودار تابع با ضابطه $f(x) = -(x + 1)^2 - 1$ کدام گزینه است؟



گزینه صحیح ۲

پاسخ

طبق قوانین انتقال، راس سهمی $y = x^2$ یک واحد به چپ رفته و سپس به خاطر $-(x + 1)^2$ برعکس شده و $-(x + 1)^2 - 1$ نمودار را ۱ واحد به پایین می‌آورد.



در شانزدهمین جشنواره خوارزمی، تعداد دانشجویان شرکت کننده و نام دانشگاه محل

تحصیلشان چه نوع متغیرهایی هستند؟

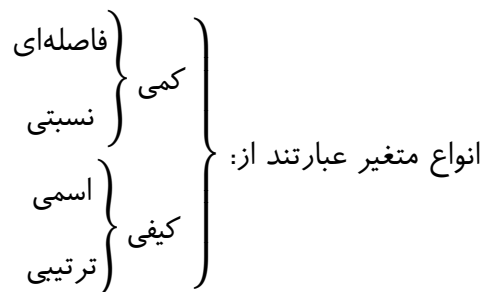
- ① کمی نسبتی - کیفی ترکیبی
- ② کمی فاصله‌ای - کیفی اسمی
- ③ کمی فاصله‌ای - کیفی ترتیبی
- ④ کمی نسبتی - کیفی اسمی

گزینه صحیح ۲

تعداد دانشجویان ← کمی نسبتی

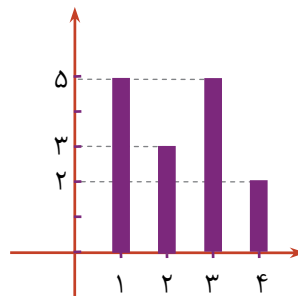
نام دانشگاه ← کیفی اسمی

میدانید



پاسخ

داده‌های آماری در یک جامعه به صورت نمودار زیر می باشد. میانه این داده‌ها چه عددی است؟



- ① ۱
- ② ۲
- ③ ۳
- ④ ۴

گزینه صحیح ۲

۴ - ۴ - ۳ - ۳ - ۳ - ۳ - ۳ - ۲ - ۲ - ۲ - ۱ - ۱ - ۱ - ۱ - ۱

ابتدا داده‌ها را از نمودار خارج می کنیم و سپس میانه آن‌ها را به دست می آوریم. برای پیدا کردن میانه، کافی است داده‌ها را مرتب کرده و سپس داده‌ای که در وسط قرار می گیرد را مشخص کنیم:

۲ = میانه

پاسخ



در نمودار دایره‌ای توزیع گروه خونی در یک شهر، زاویه مربوط به گروه خونی O، دو برابر AB، چهار برابر گروه خونی A و نصف گروه خونی B است. در صورتی که تعداد افراد گروه خونی B، ۲۰۰ نفر باشند کل افراد این شهر چند نفرند؟

۳۸۰ (۴)

۳۷۵ (۳)

۳۷۰ (۲)

۳۶۰ (۱)

پاسخ

گزینه صحیح ۳

$$\begin{cases} x = \text{زاویه گروه خونی O} \\ AB = \frac{x}{2} \\ A = \frac{x}{4} \\ B = 2x \end{cases}$$

$$x + \frac{x}{2} + \frac{x}{4} + 2x = 360$$

$$\Rightarrow 4x + 2x + x + 8x = 360 \times 4$$

$$\Rightarrow 15x = 360 \times 4$$

$$\Rightarrow 3 \times 5 \times x = 9 \times 4 \times 10 \times 4$$

$$\Rightarrow x = \frac{9 \times 4 \times 10 \times 4}{3 \times 5} = 96$$

$$\Rightarrow 2x = 2 \times 96 = 192^\circ$$

$$\frac{192^\circ}{360} \cdot 200 = y \Rightarrow y = \frac{360 \times 200}{192} = 375$$

۷۰ در نمودار حبابی متغیر و در نمودار راداری متغیر را می‌توان مقایسه و بررسی کرد.

سه - دو (۲)

دو - سه (۱)

سه - بیش از دو متغیر (۴)

دو - دو (۳)

پاسخ

گزینه صحیح ۴

علوم و فنون ادبی

شماره سوال	فصل	واحد یادگیری	زیرواحد یادگیری	حیطه شناختی
۷۱	فصل ۳	درس ۷: سبک و سبک‌شناسی (سبک خراسانی)	تاریخ ادبیات و سبک‌شناسی	مقدماتی
۷۲	فصل ۳	درس ۷: سبک و سبک‌شناسی (سبک خراسانی)	تاریخ ادبیات و سبک‌شناسی	مقدماتی
۷۳	فصل ۴	درس ۱۰ زبان و ادبیات فارسی در سده‌های پنجم و ششم و ویژگی‌های سبکی آن	تاریخ ادبیات و سبک‌شناسی	مقدماتی
۷۴	فصل ۴	درس ۱۰ زبان و ادبیات فارسی در سده‌های پنجم و ششم و ویژگی‌های سبکی آن	تاریخ ادبیات و سبک‌شناسی	مقدماتی
۷۵	فصل ۳	درس ۹: موازنه و ترصیع	آرایه‌های ادبی	پیشرفته
۷۶	فصل ۴	درس ۱۲: جناس و انواع آن	آرایه‌های ادبی	پیشرفته
۷۷	فصل ۴	درس ۱۲: جناس و انواع آن	آرایه‌های ادبی	پیشرفته
۷۸	فصل ۳	درس ۸: وزن شعر فارسی	وزن و قافیه	پیشرفته
۷۹	فصل ۴	درس ۱۱: قافیه	وزن و قافیه	پیشرفته
۸۰	فصل ۴	درس ۱۱: قافیه	وزن و قافیه	پیشرفته

سرگروه دپارتمان علوم و فنون ادبی: سرکار خانم نگار داودی

علوم و فنون ادبی

۷۱. کدام گزینه مربوط به طبقه‌بندی سبک «براساس نظریه ارسطو» نیست؟

- ۱) براساس نام شاعر یا نویسنده
 ۲) به تناسب مخاطب
 ۳) براساس موضوع و نوع
 ۴) سبک شخصی

پاسخ

گزینه صحیح ۴

«سبک شخصی» شیوه بیان هر نویسنده یا شاعر است و از این دیدگاه به تعداد شاعران و نویسندگان جهان سبک وجود دارد.

میدانید

طبقه‌بندی شعر براساس نظریه ارسطو:

- ۱- براساس نام شاعر یا نویسنده
- ۲- براساس زمان و دوره اثر
- ۳- براساس موضوع و نوع
- ۴- براساس محیط جغرافیایی
- ۵- به تناسب مخاطب
- ۶- براساس هدف
- ۷- براساس قلمرو دانشی

۷۲. با توجه به «رواج روح شادی و نشاط» در شعر سبک خراسانی، کدام گزینه به این مفهوم

اشاره دارد؟

- ۱) ای بخارا شاد باش و دیر زی
 ۲) میر ماه است و بخارا آسمان
 ۳) میر سرو است و بخارا بوستان
 ۴) آفرین و مدح سود آید همی
 میر زی تو شادمان آید همی
 ماه سوی آسمان آید همی
 سرو سوی بوستان آید همی
 گر به گنج اندر زیان آید همی

پاسخ

گزینه صحیح ۱

در گزینه «۱» روح شادی و نشاط به شکل مشخصی با تکرار واژه «شادی» تداعی می‌شود. سایر بیت به توصیف پادشاه، مدح وی و طلب صله از او اشاره دارند.

۷۳. کدام شاعران با آوردن مضامین دقیق در غزل، سبب اوج غزل و تحول آن در قرن هفتم شدند؟

- ۱) ناصر خسرو - خاقانی
- ۲) نظامی - خاقانی
- ۳) انوری - سنایی
- ۴) جمال‌الدین عبدالرزاق اصفهانی - خاقانی

گزینه صحیح ۳

انوری و سنایی با آوردن مضامین دقیق در غزل و تحول آن، باعث شدند تا در قرن هفتم شاعران بزرگی در غزل ظهور کنند و آن را به اوج برسانند.

۷۴. همه گزینه‌ها به جز گزینه ۱ از مضامین برجسته شعر سده‌های پنجم و ششم است.

- ۱) بدبینی شاعران به دنیا و بریدن از آن
- ۲) گسترش فارسی دری و آمیزش آن با کلمات و لغات نواحی مرکزی و غربی ایران
- ۳) بیان ناخرسندی فرزندگان از اوضاع زمانه خود
- ۴) طرح نابسامانی‌های اجتماعی در شعر

گزینه صحیح ۲

عبارت گزینه «۲» به تغییرات زبانی شعر در سده پنجم اشاره دارد، نه به مضمون شعر در سده‌های پنجم و ششم.

میدانید

مضامین برجسته شعر در سده‌های پنجم و ششم:

- بدبینی شاعران نسبت به دنیا و بریدن از آن
- شکایت از روزگار
- بیان ناخرسندی فرزندگان از اوضاع زمانه خویش
- طرح نابسامانی‌های اجتماعی

همه گزینه‌ها به جز گزینه آرایه «ترصیع» دارند.

- | | |
|-----------------------------------|---------------------------------|
| ۱) برنند از برای دلی بارها | خورند از برای گلی خارها |
| ۲) تیر بلای او را جز دل هدف نباشد | تیغ جفای او را جز جان سپر نباشد |
| ۳) خوشا چون سروها استادنی سبز | خوشا چون برگ‌ها افتادنی سبز |
| ۴) هم خطواتش متقارب به هم | هم حرکاتش متناسب به هم |

گزینه صحیح ۲

گزینه «۲» آرایه موازنه دارد. در این بیت کلمات با هم دارای سجع متوازن هستند، به استثنای کلمات تکراری و واژه‌های «بلا» و «جفا»:

تیر بلای او را جز دل هدف نباشد / تیغ جفای او را جز جان سپر نباشد

در سایر گزینه‌ها آرایه «ترصیع» به کار رفته است که کلمات هر دو مصراع دوبه‌دو دارای سجع متوازی هستند.

با توجه به آرایه برجسته بیت «آتش است این بانگ نای و نیست باد / هر که این آتش ندارد نیست باد» کدام گزینه با آن همانند است؟

- | | |
|------------------------------------|--------------------------------|
| ۱) دیری است که دلدار پیامی نفرستاد | نوشته سلامی و کلامی نفرستاد |
| ۲) من امروز نز بهر جنگ آمدم | پی پوزش و نام و ننگ آمدم |
| ۳) ای خدا ای فضل تو حاجت روا | با تو یاد هیچ کس نبود روا |
| ۴) همچو نی زهری و تریاقی که دید؟ | همچو نی دمساز و مشتاقی که دید؟ |

گزینه صحیح ۳

در بیت سؤال «نیست باد» و «نیست باد» جناس تام دارند و در جایگاه قافیه قرار گرفته‌اند. تنها بیتی که دارای این ویژگی است بیت گزینه «۳» است که «روا» و «روا» در دو مصراع دارای معنای متفاوت بوده و جناس تام دارند. در گزینه «۲» «جنگ» و «ننگ» جناس ناقص دارند، هم‌چنین گزینه‌های «۱»، «۲» و «۴» دارای ردیف هستند و آرایه جناس تام ندارند.

در کدام گزینه هر دو نوع جناس (ناهمسان و همسان) به کار رفته است؟

- ۱) بارها بار به دربار تو دارند رقیبان
 - ۲) شاد باش ای موسی عمران به چابک معجزه
 - ۳) بر دل مومین و جان مؤمنش
 - ۴) خود را درم خرید رضای خدای کن
- من که بارت برم ای یار چرا بار ندارم؟
دیر زی، ای رستم دستان به شیرین داستان
مهر و مهر دین مهیا دیده‌ام
دامن از این خدای فروشان فرو نشان

پاسخ

گزینه صحیح ۱

بررسی گزینه «۱»: جناس ناقص (ناهمسان): یار، بار
جناس تام: بار (دفعه)، بار (اجازه دیدار)، بار (چیزی که حمل می‌شود).
در سایر گزینه‌ها فقط جناس ناهمسان وجود دارد:
گزینه «۲»: دستان، داستان
گزینه «۳»: مهر، مهر، مهر
گزینه «۴»: فروشان، فرو نشان

کدام یک از ابیات، با نشانه‌های هجایی زیر مطابقت دارد؟

« - U - - - U - - - U - - - U - - »

- ۱) طی زمان کن ای فلک مژده وصل یار را
 - ۲) یار شدم یار شدم با غم تو یار شدم
 - ۳) من خاک پای آن کسم کو خون ساغر می‌خورد
 - ۴) آن که بود از غمش ناله بیماری‌ام
- پاره‌ای از میان ببر این شب انتظار را
تا که رسیدم بر تو از همه بیزار شدم
تا راز دل ساغر چرا هر دم به لب می‌آورد
هیچ ندارد اثر در دل او زاری‌ام

پاسخ

گزینه صحیح ۳

بررسی گزینه «۳»:

مَن	خَا	کِ	پَا	یِ	اَی	کَ	سَم	کُو	خُو	نِ	سَا	عَر	مِی	خُ	رَد
-	U	-	-	-	U	-	-	-	U	-	-	-	-	-	-
تَا	رَا	زِ	دِل	سَا	عَر	چِ	رَا	هَر	دَم	بِ	لَب	مِی	آ	وَ	رَد

بررسی سایر گزینه‌ها:

- گزینه «۱»: - U - U / - U U - / - U - U / - U U -
- گزینه «۲»: - U U - / - U U - / - U U - / - U U -
- گزینه «۴»: - U - / - U U - / - U - / - U U -

در کدام گزینه قافیه معیوب است؟

۷۹

- ۱) مرا چون خلیل آتشی در دل است
 ۲) ما را به جز خیالت فکری دگر نباشد
 ۳) حرف آن زلف از دل دیوانه ما شد بلند
 ۴) دلا خوش کرده‌ای منزل به کوی وصل دلداران
- که پنداری این شعله بر من گل است
 در هیچ سر خیالی زین خوب‌تر نباشد
 این شب کوتاه از افسانه ما شد بلند
 دگر با یادم آوردی قدیمی صحبت یاران

پاسخ

گزینه صحیح ۱

«دل» و «گل» به خاطر مصوّت متفاوت نمی‌توانند قافیه باشند، مگر آن که حرف الحاقی داشته باشند.



بدانید

مصوّت کوتاه قبل از حرف «روی» در صورتی که حروف اصلی قافیه، حرف الحاقی داشته باشد، می‌تواند متفاوت بیاید. در غیر این صورت قافیه نادرست است.

کدام یک از ابیات زیر، از نظر قاعده قافیه با بقیه متفاوت است؟

۸۰

- ۱) عشق من شد سبب خوبی و رعنائی او
 ۲) من خود نمی‌روم دگری می‌برد مرا
 ۳) علی ای همای رحمت تو چه آیتی خدا را
 ۴) هم‌ره شیطان مشو غافل از او
- داد رسوائی من شهرت زیبایی او
 نابرده باز سوی تو می‌آورد مرا
 که به ماسوی فکندی همه سایه هما را
 در زمان می‌سازدت بی‌آبرو

پاسخ

گزینه صحیح ۲

قافیه در ابیات گزینه‌های «۱»، «۲» و «۴» طبق قاعده ۱ است؛ اما در گزینه «۲» قافیه طبق قاعده ۲ به کار رفته است:

گزینه «۱»: واژه‌های قافیه: رعنا، زیبا (بی الحاقی است) / حرف اصلی: الف

گزینه «۲»: واژه‌های قافیه: می‌برد، می‌آورد (د الحاقی است) / حروف اصلی: ـَ ر

گزینه «۳»: واژه‌های قافیه: خدا، هما / حرف اصلی: الف

گزینه «۴»: واژه‌های قافیه: او، آبرو / حرف اصلی: و



تاریخ اسلام

شماره سوال	فصل	واحد یادگیری	حیطه شناختی
۸۱	بخش ۳: اسلام در مدینه	درس ۷: جانشینی پیامبر (ص)	پیشرفته
۸۲	بخش ۴: خلفای نخستین	درس ۸: دوران خلافت ابوبکر، عمر و عثمان	پیشرفته
۸۳	بخش ۴: خلفای نخستین	درس ۹: امام علی (ع) از تولد تا پذیرش خلافت	مقدماتی
۸۴	بخش ۴: خلفای نخستین	درس ۱۰: خلافت امام علی (ع); حکومت معرفت و عدالت	پیشرفته
۸۵	بخش ۴: خلفای نخستین	درس ۱۰: خلافت امام علی (ع); حکومت معرفت و عدالت	مقدماتی
۸۶	بخش ۵: امویان در مسند قدرت و قیام امام حسین (ع)	درس ۱۱: صلح حسنی و حکومت اموی	مقدماتی
۸۷	بخش ۵: امویان در مسند قدرت و قیام امام حسین (ع)	درس ۱۱: صلح حسنی و حکومت اموی	مقدماتی
۸۸	بخش ۵: امویان در مسند قدرت و قیام امام حسین (ع)	درس ۱۲: حماسه حسینی	مقدماتی
۸۹	بخش ۵: امویان در مسند قدرت و قیام امام حسین (ع)	درس ۱۲: حماسه حسینی	پیشرفته
۹۰	بخش ۵: امویان در مسند قدرت و قیام امام حسین (ع)	درس ۱۲: حماسه حسینی	مقدماتی

سرگروه دپارتمان تاریخ اسلام: سرکار خانم سکینه سادات سعیدیان

تاریخ اسلام

۸۱

کدام گزینه با دیدگاه شیعه درباره مسئله خلافت پس از رحلت پیامبر (ص) مغایرت دارد و پیدایش تشیع را با کدام حادثه می‌توان پیوند داد؟

- ۱) تعیین جانشین و خلیفه از سوی رسول خدا (ص)، با خواست و روال طبیعی و فطری جوامع انسانی اعم از دینی و غیردینی مبنی بر ضرورت تعیین حاکم و رهبر جامعه سازگارتر است - یوم‌الانذار
- ۲) شیوه فرماندهی و حاکمیت رسول خدا (ص)، گویای حساسیت فراوان آن حضرت نسبت به حاکم و رهبر جامعه است، به گونه‌ای که احتمال تحرک دشمنان و بروز تفرقه، ایجاب می‌کرد که رسول خدا (ص)، نسبت به مسئله خلافت بی‌توجه نباشد - لیلۃ‌المبیت
- ۳) رسول خدا (ص)، در دوره حیات خود کسی را به عنوان جانشین پس از خود تعیین و نصب نکرد و مسئله تعیین خلیفه پیامبر را به خود امت واگذار کرد - یوم‌الانذار
- ۴) فراوانی روایات مربوط به خلافت و جانشینی امیرمؤمنان که روایات بسیاری در منابع اهل سنت نیز به چشم می‌خورد - لیلۃ‌المبیت

گزینه صحیح ۳

گزینه «۳» با دیدگاه شیعیان مغایرت دارد و دیدگاه اهل سنت درباره مسئله خلافت پس از رحلت پیامبر (ص) را بیان می‌کند.

سایر گزینه‌ها دیدگاه شیعیان درباره مسئله خلافت پس از رحلت پیامبر (ص) است.

شیعیان اعتقاد دارند که رسول خدا (ص) در مناسبت‌های گوناگون، امیرمؤمنان علی (ع) را به عنوان جانشین و امام و خلیفه پس از خود، تعیین و منصوب کرده است که به عنوان نمونه، می‌توان به جریان «یوم‌الانذار» در سالیان آغازین بعثت اشاره کرد.

پاسخ

پیامبر (ص) با چه اقدامی مخالفت عملی خویش با معیارهای جاهلی در تعیین مسئولان و متولیان امور را ابراز کردند و فتح ایران در زمان کدام خلیفه رخ داد و کدام نبرد به عنوان فتح‌الفتوح نامیده شد؟

- ۱) با تعیین اسامه‌بن زید به عنوان یک فرمانده جوان - خلیفه دوم - نبرد نهاوند
- ۲) با تعیین امیرمؤمنان به عنوان جانشین خود در مدینه در هنگام جنگ تبوک - در زمان خلافت امیرمؤمنان - جنگ نهاوند
- ۳) با تعیین اسامه‌بن زید به عنوان یک فرمانده جوان - در زمان خلافت امیرمؤمنان - جنگ قادسیه
- ۴) با تعیین امیرمؤمنان به عنوان جانشین خود در مدینه در هنگام جنگ تبوک - خلیفه دوم - نبرد قادسیه

گزینه صحیح ۱

پاسخ

پیامبر (ص) با تعیین اسامه‌بن زید به عنوان یک فرمانده جوان برای سپاه، مخالفت عملی خویش را با معیارهای جاهلی در تعیین مسئولان و متولیان امور ابراز کردند. فتح ایران در زمان خلافت عمر (خلیفه دوم) به وقوع پیوست. نبرد نهاوند به عنوان نبرد فتح‌الفتوح بین مسلمانان و سپاه ساسانی رخ داد که به شکست سپاه ساسانی منجر شد.

در آیه ۲۰۷ سوره بقره مورد تمجید خداوند قرار گرفت و در نیز به دلیل پیامردی علی (ع) جبرئیل ندا سر داد که «لَا فَتَىٰ إِلَّا عَلِيٌّ لَا سَيْفَ إِلَّا ذُو الْفَقَارِ».

- ۱) پاسخگویی علی (ع) به پیامبر (ص) در جریان یوم‌الانذار - جنگ بدر
- ۲) خوابیدن علی (ع) به جای پیامبر در شب هجرت - نبرد احد
- ۳) پاسخگویی علی (ع) به پیامبر (ص) در جریان یوم‌الانذار - نبرد احد
- ۴) خوابیدن علی (ع) به جای پیامبر در شب هجرت - جنگ بدر

گزینه صحیح ۲

پاسخ

در شب هجرت، بنا به توصیه رسول خدا (ص)، علی (ع) به جای آن حضرت در بستر خوابید تا مشرکان تصور کنند پیامبر (ص) همچنان در خانه خویش است. این جانفشانی علی (ع) در آیه ۲۰۷ از سوره بقره مورد تمجید خداوند قرار گرفت. در نبرد احد نیز شجاعت و پیامردی علی (ع) سبب شد جبرئیل میان زمین و آسمان ندا دهد که: «لَا فَتَىٰ إِلَّا عَلِيٌّ لَا سَيْفَ إِلَّا ذُو الْفَقَارِ»

پس از رحلت پیامبر (ص)، منع نقل و تدوین احادیث نبوی توسط خلیفه دوم چه پیامدی داشت و در جنگ جمل بیان این که «حاکم میان دو گروه شمشیر است» از کیست؟

- ۱) باعث خلأ معرفتی شده بود - طلحه
- ۲) موجب پدید آمدن بدعت‌های آشکار شده بود - علی (ع)
- ۳) باعث پدید آمدن بدعت‌های آشکار شده بود - زبیر
- ۴) موجب خلأ معرفتی شده بود - عایشه

گزینه صحیح ۴

پس از رحلت رسول خدا در زمینه آموزه‌های دینی دو مشکل اساسی پدید آمد:

- ۱- جلوگیری دومین خلیفه از نقل و تدوین احادیث نبوی که موجب خلأ معرفتی شده بود.
 - ۲- دخل و تصرف‌های ذوقی و سلیقه‌ای در احکام که باعث پدید آمدن بدعت‌های آشکار به جای سنت نبوی شد.
- در جنگ جمل امیرمؤمنان تلاش بسیاری برای منصرف کردن عایشه، طلحه و زبیر به کار بست اما متأسفانه عایشه تنها حاکم میان دو گروه را شمشیر دانست.

پاسخ

همه گزینه‌ها از دلایل امیرمؤمنان برای انتخاب کوفه به جای مدینه پس از جنگ جمل است به جز

- ۱) از تحركات و مشکلاتی که معاویه می‌توانست سر راه امیرمؤمنان قرار دهد، دور می‌شد.
- ۲) گرایش‌های شیعی در تعدادی از مسلمانان کوفه وجود داشت.
- ۳) وجود منابع انسانی و اقتصادی فراوان در عراق و امکان کادرسازی و تربیت نیرو زیاد بود.
- ۴) زمینه بیشتر برای انجام اصلاحات با توجه به آمادگی بیشتر مسلمانان کوفه فراهم بود.

گزینه صحیح ۱

گزینه «۱» کاملاً انحرافی است چرا که یکی از دلایل انتخاب کوفه از سوی امیرمؤمنان تحت نظر گرفتن معاویه و مقابله با تحركات او بود.

پاسخ

پاسخ عبارت‌های «مهم‌ترین مسئله‌ای که پیش روی امام حسن (ع) پس از بیعت با مردم قرار داشت»، «پیامد پیمان تحمیلی صلح امام حسن (ع)» و «معاویه به فرمان این خلیفه والی شام شد» به ترتیب در کدام گزینه آمده است؟

- ۱) فتنه معاویه در شام - سخت‌گیری بر شیعیان - خلیفه سوم عثمان
- ۲) تأمین امنیت شیعیان - آغاز حاکمیت بنی‌امیه - خلیفه سوم عثمان
- ۳) فتنه معاویه در شام - آغاز حاکمیت بنی‌امیه - خلیفه دوم عمر
- ۴) تأمین امنیت شیعیان - سخت‌گیری بر شیعیان - خلیفه دوم عمر

گزینه صحیح ۳

پس از بیعت مردم و آغاز خلافت امام حسن (ع)، مهم‌ترین مسئله‌ای که پیش روی ایشان قرار داشت، فتنه معاویه در شام بود. پیمان تحمیلی صلح امام حسن (ع) با معاویه، آغاز حاکمیت بنی‌امیه را به دنبال داشت. در زمان خلیفه دوم عمر و از سوی وی، معاویه به‌عنوان والی و کارگزار شام برگزیده شد.

کدام گزینه عبارت‌های زیر را به ترتیب کامل می‌کند؟

الف - معاویه برای توجیه رفتارهای ظالمانه‌اش، تلاش کرد را رواج دهد.
ب - از جمله کسانی که به زیرکی شناخته می‌شدند و معاویه برای نیل به قدرت او را به خدمت خود درآورد، بود.
پ - در دوره معاویه فتوحات خارجی ادامه یافت و مسلمانان را فتح کردند و تا نزدیک قسطنطنیه پیش رفتند.
ت - نخستین اقدام به عنوان کارگزار معاویه این بود که دست کسانی را که در مسجد بصره نسبت به حاکمیت او اعتراض کردند، قطع کرد.

- ۱) تبدیل خلافت به پادشاهی - مغیره بن شعبه - قبرس - عمروعاص
- ۲) تفکر جبرگرایی - بُسربن ابی‌ارطاة - سرزمین سند - زیادبن ابیه
- ۳) تبدیل خلافت به پادشاهی - بُسربن ابی‌ارطاة - سرزمین سند - عمروعاص
- ۴) تفکر جبرگرایی - مغیره بن شعبه - قبرس - زیادبن ابیه

گزینه صحیح ۴

الف ← تفکر جبرگرایی
ب ← مغیره بن شعبه
پ ← قبرس
ت ← زیادبن ابیه

نخستین برخورد امام حسین (ع) با سپاه دشمن، برخورد با سپاه هزار نفری به فرماندهی بود که این سپاه مانع حرکت امام به سوی شد.

- ۱) عبیدالله بن زیاد - کوفه
 ۲) حربن یزید ریاحی - کوفه
 ۳) عبیدالله بن زیاد - کربلا
 ۴) حربن یزید ریاحی - کربلا

گزینه صحیح ۲

نخستین برخورد امام حسین (ع) با سپاه دشمن، برخورد با سپاه هزار نفری به فرماندهی حربن یزید ریاحی بود. این سپاه مانع حرکت امام به سوی کوفه شد.

کدام گزینه از زمینه‌های فرهنگی قیام امام حسین (ع) به‌شمار می‌آید و کدام والی کوفه با فرستاده امام حسین (ع) با نرمش برخورد کرد؟

- ۱) فاصله گرفتن مردم از خلق و خوی اسلامی، باعث شد نوعی بازگشت به عصر جاهلی مانند نگاه‌های نژادپرستانه و امتیاز عرب بودن رخ دهد - ولید بن عقبه
 ۲) جلوگیری از نقل و تدوین احادیث رسول خدا (ص) رفته رفته باعث دور شدن مسلمانان از سنت رسول خدا و ورود اموری به صورت بدعت در دین شد - نعمان بن بشیر
 ۳) فاصله گرفتن مردم از خلق و خوی اسلامی، باعث شد نوعی بازگشت به عصر جاهلی مانند نگاه‌های نژادپرستانه و امتیاز عرب بودن رخ دهد - نعمان بن بشیر
 ۴) جلوگیری از نقل و تدوین احادیث رسول خدا (ص) رفته رفته باعث دور شدن مسلمانان از سنت رسول خدا و ورود اموری به صورت بدعت در دین شد - ولید بن عقبه

گزینه صحیح ۲

گزینه‌های «۱» و «۳»: از زمینه‌های اجتماعی قیام امام حسین (ع) بود. رهبران حزب اموی با دیدن گرایش مردم کوفه به فرستاده امام حسین (ع)، از رفتار نرم نعمان بن بشیر والی کوفه یزید را مطلع کردند.

نکته

ولید بن عقبه بن ابی سفیان والی مدینه بود نه کوفه.

کدام گزینه دربارهٔ نقش تاریخی قیام امام حسین (ع) و قیام‌های پس از آن درست نیست؟

- ۱) پس از نامه‌های پی‌درپی کوفیان به امام حسین (ع) و ورود مسلم بن عقیل به کوفه، نعمان بن بشیر والی کوفه با تهدیدات شدید، مردم را رفته رفته از گروه مسلم بن عقیل پراکنده کرد و نهایتاً مسلم را دستگیر و در دوم محرم او را به شهادت رساند.
- ۲) واقعهٔ حرّه یکی دیگر از جنایات یزید بود که رهبری این شورش را عبدالله بن حنظله (غسیل الملائکه) بر عهده داشت و یزید برای مقابله و سرکوب با آن مسلم بن عقبه را به سوی مدینه فرستاد.
- ۳) مردم کوفه که خود دعوت‌کنندهٔ امام حسین (ع) بودند، بخشی از آنان خود را در قتل امام حسین (ع) شریک می‌دانستند، این گروه به رهبری سلیمان بن صرد خزاعی با عنوان توابین به سمت شام حرکت کردند، که نهایتاً توسط رفاعه بن شداد به عقب بازگردانده شدند.
- ۴) قیام مختار بن ابی عبید ثقفی نیز به خوانخواهی امام حسین (ع) شکل گرفت. مختار کوفه را تصرف و بسیاری از قاتلان شهدای کربلا را دستگیر و مجازات کرد. قیام مختار به دست مصعب بن زبیر سرکوب و به پایان رسید.

پاسخ

گزینهٔ صحیح ۱

والی کوفه که اقدام به دستگیری مسلم بن عقیل کرد، عبیدالله زیاد بود. در پی نرمش نعمان بن بشیر نسبت به گرایش کوفیان به امام حسین (ع)، وی از سوی یزید برکنار و عبیدالله بن زیاد والی کوفه شد. شهادت مسلم بن عقیل روز نهم ذی‌الحجه سال ۶۰ هجری بود، نه دوم محرم.

جغرافیا

شماره سوال	فصل	واحد یادگیری	زیر واحد یادگیری	حیطه شناختی
۹۱	فصل ۲: جغرافیای طبیعی ایران	درس ۶: منابع آب ایران	کانون‌های آبگیر	پیشرفته
۹۲	فصل ۲: جغرافیای طبیعی ایران	درس ۶: منابع آب ایران	دریاچه‌های ایران	مقدماتی
۹۳	فصل ۳: جغرافیای انسانی ایران	درس ۷: ویژگی‌های جمعیت ایران	سیاست‌های جمعیتی	پیشرفته
۹۴	فصل ۳: جغرافیای انسانی ایران	درس ۷: ویژگی‌های جمعیت ایران	مهاجرت	مقدماتی
۹۵	فصل ۳: جغرافیای انسانی ایران	درس ۸: تقسیمات کشوری ایران	تقسیمات کشوری در ایران	مقدماتی
۹۶	فصل ۳: جغرافیای انسانی ایران	درس ۸: تقسیمات کشوری ایران	تاریخچه تقسیمات کشوری در ایران	مقدماتی
۹۷	فصل ۳: جغرافیای انسانی ایران	درس ۹: سکونتگاه‌های ایران	شکل سکونتگاه‌ها	پیشرفته
۹۸	فصل ۳: جغرافیای انسانی ایران	درس ۹: سکونتگاه‌های ایران	شکل سکونتگاه‌ها	پیشرفته
۹۹	فصل ۳: جغرافیای انسانی ایران	درس ۱۰: توان‌های اقتصادی ایران	بخش کشاورزی	مقدماتی
۱۰۰	فصل ۳: جغرافیای انسانی ایران	درس ۱۰: توان‌های اقتصادی ایران	بخش خدمات	پیشرفته

سرگروه دیپارتمان جغرافیا: سرکار خانم آذر نوری بروجردی

جغرافیا

۹۱. حوضه آبریز «قره قوم» حوضه خارجی مشترک با کدام کشور و ایران است و کانون‌های آبگیر ناحیه شمالی ایران بیش‌تر از چه نوعی می‌باشد؟

- ۱) پاکستان - کانون آبگیر فصلی
 ۲) آذربایجان - کانون آبگیر اتفاقی
 ۳) ارمنستان - کانون آبگیر طغیانی
 ۴) ترکمنستان - کانون آبگیر دائمی

گزینه صحیح ۴

حوضه آبریز قره قوم حوضه خارجی مشترک بین ایران و کشور ترکمنستان است. کانون‌های آبگیر منطقه شمالی کشور معمولاً از نوع دائمی می‌باشد.

پاسخ

۹۲. در کدام گزینه رودهای مهم که به دریاچه ارومیه ریخته می‌شود، به درستی نام برده شده است؟

- ۱) سیمینه‌رود - زرینه‌رود - نیریز
 ۲) عنصررود - دالکی - تلخه‌رود
 ۳) قوری‌چای - مردوق‌چای - مند
 ۴) تلخه‌رود - سیمینه‌رود - زرینه‌رود

گزینه صحیح ۴

رودهای مهمی که به دریاچه ارومیه می‌ریزد: تلخه‌رود از شرق، زرینه‌رود و سیمینه‌رود از جنوب

پاسخ

۹۳. کدام گزینه عامل اصلی است که ایران را تهدید به پیری می‌کند و این پدیده چه تأثیر سوئی بر کشور می‌گذارد؟

- ۱) افزایش میزان مرگ و میر - افزایش مهاجرت‌پذیری کشور و از بین رفتن عرق ملی
 ۲) افزایش مهاجرت فرستی کشور - از دست دادن سرمایه‌های فرهنگی و اجتماعی
 ۳) ادامه سیاست کنترل جمعیت در ابعاد شدید - توسعه اقتصادی جامعه را در معرض خطر قرار می‌دهد.
 ۴) شرایط نامساعد اقتصادی و عدم تمایل به ازدواج و فرزندآوری - تأثیرات نامطلوب فرهنگی و اجتماعی و افزایش بزهکاری

گزینه صحیح ۳

ادامه سیاست کنترل جمعیت در ابعاد شدید، جمعیت کشور را دچار پیری می‌کند و این پدیده مانع اصلی بر سر راه توسعه اقتصادی جامعه خواهد بود.

پاسخ

۹۴

کدام یک از انواع مهاجرت‌ها براساس تصمیمات سیاسی انجام می‌گیرد و مهاجرت بی‌رویه به برخی از شهرهای ایران چه مواردی را به‌وجود آورده است؟

- ۱) مهاجرت روستاییان به شهر - افزایش بزهکاری و افزایش رشد مطلق جمعیت
- ۲) مهاجرت گروهی - افزایش جمعیت و گسترش حاشیه‌نشینی
- ۳) مهاجرت اجباری (خارجی) - افزایش جمعیت و شرایط اقتصادی نابسامان
- ۴) مهاجرت معکوس - افزایش رشد مطلق جمعیت و عدم توسعه اقتصادی

گزینه صحیح ۲

پاسخ

مهاجرت گروهی براساس تصمیمات سیاسی انجام می‌گیرد و مهاجرت بی‌رویه به برخی از شهرهای ایران باعث افزایش جمعیت و گسترش حاشیه‌نشینی شده است.

۹۵

در سال ۱۳۱۶ نام استان‌ها براساس چه موردی نام‌گذاری شده است و در حال حاضر ایران دارای چند استان است؟

- ۱) قوم - ۳۱
- ۲) زبان - ۳۰
- ۳) عدد - ۳۱
- ۴) رندمی و اتفاقی - ۳۰

گزینه صحیح ۳

پاسخ

در سال ۱۳۱۶ نام استان‌ها با عدد نام‌گذاری شد و در حال حاضر ایران دارای ۳۱ استان است.

۹۶

هر یک از عناصر مربوط به تقسیمات کشوری در ایران به‌ترتیب مربوط به کدام دوره بوده است؟
تسوج - قصبه - شهربی - ویس

- ۱) ساسانیان - زندیه - هخامنشیان - آریاییان
- ۲) هخامنشیان - قاجاریه - ساسانیان - اشکانیان
- ۳) ساسانیان - عباسیان - هخامنشیان - اشکانیان
- ۴) هخامنشیان - افشاریه - ساسانیان - آریاییان

گزینه صحیح ۱

پاسخ

تسوج به‌معنای شهرستان در دوره ساسانیان بوده است.

قصبه همان ده است که در دوره‌های مختلف از جمله صفویه، افشاریه، زندیه، قاجاریه و بعد از سال ۱۳۱۶ هم دیده می‌شود.

در عصر هخامنشیان، داریوش کشور را به ۳۰ شهربی تقسیم کرد.

ویس به آبادی‌های کوچکتر بعد از ورود آریاییان به فلات ایران گفته می‌شد.

۹۷. هریک از شهرهای زیر به ترتیب دارای چه نقشی می‌باشد؟

اراک - قم - پیرانشهر - بوشهر

- ۱) نظامی - دانشگاهی - معدنی - نظامی
 ۲) اداری - دانشگاهی - نظامی - تاریخی
 ۳) دانشگاهی - زیارتگاهی - توریستی - توریستی
 ۴) صنعتی - زیارتگاهی - نظامی - بندری

گزینه صحیح ۴

اراک ← صنعتی
 قم ← زیارتگاهی
 پیرانشهر ← نظامی
 بوشهر ← بندری

پاسخ

۹۸. همه گزینه‌ها صحیح است به جز

- ۱) نقش هر سکونتگاه براساس وضع جغرافیایی آن اعم از طبیعی و یا انسانی تعیین می‌شود.
 ۲) نقش سکونتگاه‌ها در طول زمان تغییر چندانی نمی‌کند اما براساس موقعیت طبیعی آن ممکن است در همان مکان توسعه و تکامل یابد.
 ۳) نقش سکونتگاه‌ها در چهره و سیمای آن‌ها منعکس می‌شود. سیمای سکونتگاه دانشگاهی با سکونتگاه صنعتی تفاوت دارد.
 ۴) امروز اغلب سکونتگاه‌ها چند نقش دارند و این نقش‌ها را با هم ایفا می‌کنند.

گزینه صحیح ۲

نقش سکونتگاه‌ها در طول زمان تغییرات زیادی دارد و حتی ممکن است از بین رفته یا تکامل و توسعه یابد.

پاسخ

۹۹. کدام بخش از کشاورزی ایران به ترتیب «مهم‌ترین اقلام صادراتی کشور را در خود دارد» و

«با رشد صنایع تبدیلی در آن باعث رشد اقتصادی این بخش شده است»؟

- ۱) زراعت - پرورش طیور
 ۲) دامداری - باغداری
 ۳) باغداری - دامداری
 ۴) پرورش طیور - زراعت

گزینه صحیح ۳

باغداری مهم‌ترین اقلام صادراتی خود را در بخش کشاورزی ایران دارد و روند رو به رشد صنایع تبدیلی در بخش دامداری یکی از عوامل رشد این بخش بوده است.

پاسخ

پاسخ سؤالات زیر در کدام گزینه به درستی بیان شده است؟

الف) کدام بخش از فعالیتهای اقتصادی محرک اصلی رشد و نوآوری کشور به شمار می‌رود؟

ب) کدام نواحی ایران از نظر ذخایر و مواد اولیه غنی هستند؟

پ) امروزه زیر بنای توسعه اقتصادی براساس شکل می‌گیرد.

۱) الف - صنعت ب - نواحی شرقی و مرکزی پ - سیستم حمل و نقل

۲) الف - معدن ب - نواحی غربی و مرکزی پ - تجارت و بازرگانی

۳) الف - کشاورزی ب - نواحی جنوب و جنوب شرقی پ - خدمات

۴) الف - خدمات ب - نواحی شمالی و شمال غربی پ - کشاورزی

گزینه صحیح ۱

الف - بخش صنعت محرک اصلی رشد، موفقیت و نوآوری کشور محسوب می‌شود.

ب - نواحی شرقی و مرکزی کشور از نظر ذخایر و مواد اولیه غنی هستند.

پ - امروزه زیربنای توسعه اقتصادی براساس سیستم حمل و نقل و ارتباطات مناسب آن شکل می‌گیرد.

جامعه‌شناسی

شماره سوال	فصل	واحد یادگیری	زیرواحد یادگیری	حیطه شناختی
۱۰۱	فصل ۲: هویت	درس ۸: هویت	هویت فردی و اجتماعی چه نسبتی با هم دارند؟	پیشرفته
۱۰۲	فصل ۲: هویت	درس ۹: بازتولید هویت اجتماعی	کنترل اجتماعی چه نقشی در بازتولید هویت اجتماعی دارد؟	پیشرفته
۱۰۳	فصل ۲: هویت	درس ۱۰: تغییرات هویت اجتماعی	فرصت‌ها و محدودیت‌های تغییرات هویتی کدام‌اند؟	پیشرفته
۱۰۴	فصل ۲: هویت	درس ۱۱: تحولات هویتی جهان اجتماعی (علل درونی)	فرایند تحولات هویتی جهان اجتماعی چگونه است؟	مقدماتی
۱۰۵	فصل ۲: هویت	درس ۱۲: تحولات هویتی جهان اجتماعی (علل بیرونی)	ارتباط جهان‌های اجتماعی در چه صورتی به تحولات فرهنگی منجر می‌شود؟	مقدماتی
۱۰۶	فصل ۲: هویت	درس ۱۳: هویت ایرانی ۱ (هویت فرهنگی ایران)	هویت ایرانی در گذر زمان، چه تحولاتی به خود دیده است؟	پیشرفته
۱۰۷	فصل ۲: هویت	درس ۱۶: هویت ایرانی ۴ (هویت جمعیتی و اقتصادی ایران)	جمعیت هر جامعه چه رابطه‌ای با هویت آن دارد؟	مقدماتی
۱۰۸	فصل ۲: هویت	درس ۱۵: هویت ایرانی ۳ (هویت سیاسی ایران)	چه رابطه‌ای میان جهان اجتماعی و نظام سیاسی آن وجود دارد؟	مقدماتی
۱۰۹	فصل ۲: هویت	درس ۱۶: هویت ایرانی ۴ (هویت جمعیتی و اقتصادی ایران)	منظور از هویت اقتصادی جامعه چیست؟	مقدماتی
۱۱۰	فصل ۲: هویت	درس ۱۵: هویت ایرانی ۳ (هویت سیاسی ایران)	نظام سیاسی چه انواعی دارد؟	پیشرفته

سرگروه دپارتمان جامعه‌شناسی: سرکار خانم فروغ تیموریان

۱۰۱. موارد زیر به ترتیب با چه مفاهیمی ارتباط دارند؟

- در جامعهٔ قبیله‌ای، هویت اجتماعی افراد براساس جایگاه قبیله‌ای آن‌ها مشخص می‌شود.
 - از نوزادی به کودکی و سپس به نوجوانی می‌رسیم ولی خود می‌دانیم که همان کودک سابق هستیم.
 - با کنش‌های خود منزلتی را که از طریق خانواده به دست آورده‌ایم، تغییر می‌دهیم.
- ۱) تعامل ابعاد متمایز هویت انسان- برخی ویژگی‌های هویتی تغییر می‌کنند- ما همواره در شکل‌گیری منزلت خود سهم و نقش بسیاری داریم.
 - ۲) شکل‌گیری هویت اجتماعی افراد بر حسب عقاید و ارزش‌های جهان اجتماعی- برخی ویژگی‌های هویتی ما تغییر نمی‌کنند- انسان می‌تواند برخی از ویژگی‌های انتسابی خود را تغییر دهد.
 - ۳) شکل‌گیری هویت هر جهان اجتماعی براساس عقاید، آرمان‌ها و ارزش‌های کلان آن جهان اجتماعی- هویت‌مان را خودمان می‌سازیم- هویت‌مان تغییر می‌کند.
 - ۴) هر جهان اجتماعی بنا به هویت خود با نوع خاصی از هویت اخلاقی و روانی افراد سازگار است- هویت ما همواره تغییر می‌یابد- هویت ما صرفاً اجتماعی است.

گزینهٔ صحیح ۲

هویت اجتماعی هر فرد، درون جهان اجتماعی و براساس عقاید و ارزش‌ها شکل می‌گیرد. در جامعهٔ قبیله‌ای، هویت اجتماعی افراد بر اساس جایگاه قبیله‌ای آن مشخص می‌شود. هر فردی در طول زندگی خود تغییرات هویتی بسیاری را پشت سر می‌گذارد؛ مثلاً نوزادی، کودکی، جوانی و ... ولی خود می‌داند همان شخصی است که همهٔ آن تغییرات را سپری کرده است. برخی ویژگی‌هایی که تغییر نمی‌کنند یا در به دست آوردن آن‌ها نقشی نداریم. (انتسابی) می‌توانیم با تلاش و کوشش فرد آن‌ها را تغییر دهیم؛ مانند: منزلتی که از طریق خانواده به دست می‌آوریم و با کنش‌هایمان آن را تغییر می‌دهیم.

به ترتیب، هر یک از عبارتهای زیر، تعریف، علت و نتیجه چیست؟

- مجموعه فعالیت‌هایی که برای پذیرش فرهنگ جامعه و انطباق افراد با انتظارات جامعه انجام می‌شود.

- برخی انسان‌ها هویتی را که جهان اجتماعی برای آن‌ها در نظر گرفته است، نمی‌پذیرند.

- جهان اجتماعی در معرض آسیب‌های بیش‌تری قرار می‌گیرد.

۱) اقلان - افراد جذب عقاید و ارزش‌های جهان اجتماعی خود نمی‌شوند - عدم بازتولید فرهنگ

۲) کنترل اجتماعی - افراد نقشی را که نهادها و سازمان‌های مختلف جامعه از آن‌ها انتظار دارند،

نمی‌پذیرند - عدم درونی‌کردن فرهنگ در افراد

۳) جامعه‌پذیری - افراد جذب عقاید و ارزش‌های جهان اجتماعی خود نمی‌شوند - تهدید دوام و بقای

جهان اجتماعی

۴) کنترل اجتماعی - افراد به حقوق و تکالیف خود پای‌بند نخواهند بود - عدم برخورداری جهان

اجتماعی از روش‌های مناسب کنترل اجتماعی

پاسخ

گزینه صحیح ۴

کنترل اجتماعی، عبارت است از مجموعه فعالیت‌هایی که برای پذیرش فرهنگ جامعه و انطباق فرد با انتظارات جامعه انجام می‌شود.

افرادی که هویت و نقش اجتماعی خود را نمی‌پذیرند، به حقوق و تکالیف خود نیز عمل نمی‌کنند.

اگر یک جهان اجتماعی روش‌های مناسب برای کنترل اجتماعی نداشته باشد، آن جهان اجتماعی در معرض آسیب‌های زیادی قرار خواهد گرفت.

«اگر تغییرات هویتی افراد مطابق عقاید و ارزش‌های جامعه نباشد و فراتر از فرصت‌هایی باشد که در یک جهان اجتماعی وجود دارد، چه اتفاقی رخ می‌دهد؟»، «یکی از علل درونی تعارضات فرهنگی چیست؟» و «در یک جهان دینی و معنوی چه نوع هویت‌هایی به رسمیت شناخته نمی‌شوند؟»

- ۱) انسداد اجتماعی - ابداع و نوآوری در جهان‌های اجتماعی دیگر - هویت‌هایی که آثار مخربی بر تربیت انسان‌ها دارند.
- ۲) تعارض فرهنگی - تأثیرپذیری از جهان‌های اجتماعی دیگر - هویت‌هایی که ابعاد مادی و دنیوی انسان‌ها را شکل می‌دهند.
- ۳) افزایش اضطراب و نگرانی‌های اجتماعی - فعالیت‌های اعضای جهان اجتماعی - هویت‌هایی که حول ارزش‌های دنیوی و این جهانی شکل می‌گیرد.
- ۴) تعارض فرهنگی - نوآوری‌ها و فعالیت‌های اعضای جهان اجتماعی - هویت‌هایی که ابعاد متعالی و الهی انسان را نفی کنند.

گزینه صحیح ۴

اگر تغییرات هویتی افراد مطابق عقاید و ارزش‌های جامعه نباشد و فراتر از فرصت‌هایی باشد که در یک جهان اجتماعی وجود دارد، تعارض فرهنگی در جامعه رخ می‌دهد. نوآوری‌ها و فعالیت‌های اعضای جهان اجتماعی از علل درونی تعارض فرهنگی در هر جهان اجتماعی هستند. در یک جهان دینی و معنوی هویت‌هایی که ابعاد متعالی و الهی انسان را نفی کنند به رسمیت شناخته نمی‌شوند.

به ترتیب، ویژگی‌های «جهان‌هایی که دچار مرگ می‌شوند» و «آن‌ها که نشاط خود را از دست می‌دهند» کدام‌اند؟

- ۱) به سوی باطل بودن جهت تغییرات - پاسخ ندادن به پرسش‌های افراد درباره معنای زندگی و مرگ
- ۲) بازماندن از پاسخگویی به نیازهای طبیعی و جسمانی یا فطری و معنوی انسان‌ها - رسیدن به پوچ‌انگاری
- ۳) دچار تحول شدن هویت فرهنگی - مبهوت و مقهور فرهنگ بیگانه شدن
- ۴) عبور از مرزهای هویت فرهنگی - غفلت از پرسش درباره معنای زندگی و مرگ

گزینه صحیح ۲

اگر یک جهان اجتماعی با کاستی‌ها و بن‌بست‌های درونی مواجه شود، گرفتار کهولت و مرگ می‌شود. مرگ یک جهان اجتماعی زمانی رخ می‌دهد که با وجود به کارگیری تمام ظرفیت‌های خود، از پاسخگویی به نیازهای طبیعی و جسمانی یا فطری و معنوی انسان‌ها باز می‌ماند. جهان اجتماعی که متناسب با نیازهای معنوی و روحی افراد عمل نکند، به پرسش‌های آن‌ها درباره معنای زندگی و مرگ پاسخ ندهد، از این پرسش‌ها غفلت کند یا به پوچ‌انگاری برسد؛ نشاط زندگی را از دست می‌دهد و با انواع مختلف آسیب‌ها روبه‌رو می‌شود.

با توجه به روابط جهان های اجتماعی با یکدیگر، هر یک از حالت های زیر به ترتیب چه پیامدی دارد؟

- اگر یک جهان اجتماعی در تعامل با جهان های اجتماعی دیگر، بر عقاید و ارزش های خود پافشاری نکند.

- اگر یک جهان اجتماعی با حفظ عقاید، آرمان ها و ارزش های خود با جهان های اجتماعی دیگر تعامل و دادوستد داشته باشد.

- اگر یک جهان اجتماعی در مواجهه با جهان اجتماعی دیگر، ضمن پذیرش بخش هایی از آن، هویت جدیدی به دست آورد، ولی به جهان اجتماعی مقابل ملحق نگردد.

۱) ارتباطش را با فرهنگ و تاریخ خود از دست می دهد و عناصر فرهنگی دیگر را بدون تحقیق و گزینش فرا می گیرد- داد و ستد فرهنگی به لایه های عمیق آن سرایت می کند- دچار خودباختگی فرهنگی می شود.

۲) در مسیر تحولات هویتی خود، ارزش ها و عقاید جهان اجتماعی دیگری را قبول می کند و به آن ملحق می شود- دچار تحولات هویتی می شود- دچار تعارض فرهنگی می شود.

۳) نه می تواند فرهنگ گذشته خود را تداوم بخشد یا گسترش دهد و نه می تواند آن را رها کند و بگذرد- زمینه تحولات هویتی جهان های اجتماعی دیگر را پدید می آورد- دچار تزلزل فرهنگی می گردد.

۴) داد و ستد فرهنگی به لایه های عمیق آن سرایت می کند و در صورتی که به مرور زمان، به عقاید و ارزش های خود پشت کند، دچار تحولات هویتی می شود- زمینه گسترش و پیشرفت خود را فراهم می آورد- دچار تحولات هویتی می گردد.

گزینه صحیح ۴

عدم پافشاری بر عقاید و ارزش های خود در مواجهه با فرهنگ های دیگر ← سرایت داد و ستد فرهنگی به لایه های عمیق ← پشت کردن تدریجی به عقاید و ارزش های خود ← ابتلا به تحولات هویتی حفظ عقاید و ارزش های خود در تعامل با فرهنگ های دیگر ← فراهم آمدن زمینه گسترش و پیشرفت فرهنگ

مواجهه یک فرهنگ با فرهنگ های دیگر ← پذیرش بخش هایی از آن ← کسب هویت جدید ← عدم ملحق شدن به فرهنگ دیگر ← ابتلا به تحولات هویتی (مانند مواجهه جهان غرب با اسلام در جنگ های صلیبی)

۱۰۶

هر یک از عبارات زیر به ترتیب با کدام مورد در ارتباط است؟

- نخستین رویارویی مسلمانان با قدرت نظامی و سیاسی غرب

- شیوه مقابله جهان اسلام با حمله مغول

- متراکم شدن خاطره جمعی افراد با سرنوشت مشترک

- ۱) خودباختگی بخش‌هایی از ذهنیت مسلمانان - جذب و هضم مهاجمان - بعد جغرافیایی هویت جامعه
- ۲) رواج تصویر القایی شرق‌شناسان از هویت اسلامی - دفع حمله مهاجمان - بعد تاریخی هویت جامعه
- ۳) رواج تصویر القایی شرق‌شناسان از هویت اسلامی - دفع حمله مهاجمان - بعد جغرافیایی هویت جامعه
- ۴) خودباختگی فرهنگی بخش‌هایی از ذهنیت مسلمانان - جذب و هضم مهاجمان - بعد تاریخی هویت جامعه

پاسخ

گزینه صحیح ۴

قدرت سیاسی و نظامی غرب در نخستین رویارویی‌ها، بخش‌هایی از ذهنیت مسلمانان را به خودباختگی فرهنگی دچار ساخت.

جهان اسلام طی سده‌های مختلف یا مانند آن چه در جنگ‌های صلیبی گذشت، به دفع مهاجمان پرداخت یا مانند آنچه در حمله مغول رخ داده، مهاجمان را درون خود هضم و جذب کرد. افرادی که مدت زیادی با هم زندگی کرده‌اند، سرگذشت و سرنوشت مشترکی پیدا می‌کنند که به صورت خاطره جمعی و مشترک درمی‌آید و از نسلی به نسل دیگر انتقال می‌یابد. این خاطره در گذر زمان، متراکم و مستحکم می‌شود و بعد تاریخی هویت جامعه را می‌سازد.

۱۰۷

به ترتیب، هر یک از این عبارات با چه مفاهیمی ارتباط دارند؟

- یکی از نیازهای فطری انسان‌ها - از کارکردهای مهم نهاد خانواده

- اساس و پایه هویت جهان اجتماعی

۱) فرزندآوری - تأمین جمعیت - فرهنگ

۲) تعلیم و تربیت - جامعه‌پذیری - نهاد اقتصادی

۳) کمال‌طلبی - تأمین نیازهای اعضای خانواده - جمعیت

۴) میل به زیبایی - مراقبت از فرزندان - نهاد خانواده

پاسخ

گزینه صحیح ۱

یکی از نیازهای فطری انسان‌ها، فرزندآوری است.

تأمین جمعیت، از کارکردهای مهم نهاد خانواده است.

اساس و پایه هویت جهان اجتماعی، فرهنگ است.

۱۰۸

کدام یک به ترتیب، در ارتباط با «قدرت اجتماعی»، «قدرت مقبول» و «تبعیت» درست است؟

- ۱) بدون پذیرش و توافق دیگران پدید نمی‌آید - بدون استفاده از تهدید و با رضایت طرف مقابل به دست می‌آید - تبعیت هم با رضایت و هم با کراهت حاصل می‌شود.
- ۲) با رضایت و میل درونی افراد شکل می‌گیرد - مدار مقبولیت حق و باطل بودن آن است - تبعیت و مشروعیت بایستی با یکدیگر همراه باشند.
- ۳) به شکل آشکار و پنهان اعمال می‌شود - موجب شکل‌گیری اقتدار می‌شود - قدرت بدون مشروعیت با تبعیت همراه نیست.
- ۴) با پذیرش و توافق دیگران پدید نمی‌آید - قدرت نامشروع فاقد مقبولیت است - تبعیت از قدرت، موجب مقبولیت آن می‌شود.

پاسخ

گزینه صحیح ۱

قدرت اجتماعی بدون پذیرش و توافق دیگران پدید نمی‌آید یعنی دیگران باید بپذیرند که مطابق آنچه از آن‌ها خواسته می‌شود، عمل کنند.

قدرتی که بدون استفاده از تهدید و با رضایت تبعیت‌کنندگان به دست می‌آید، مقبولیت دارد.

جلب تبعیت دیگران به دو صورت ممکن است: تبعیت با کراهت، تبعیتی است که ناشی از تهدید و ترس باشد و تبعیت با رضایت، تبعیتی است که با رضایت و میل درونی همراه است.

۱۰۹

جهان غرب، هویت خود را براساس شکل می‌دهد و عامل اصلی هویت‌یابی افراد و جوامع غربی است و در این جهان، هویت انسان‌ها و جوامع، بیش از هر چیز به و آن‌ها وابسته است.

- ۱) سرمایه‌داری - اقتصاد - تخصص - مهارت
- ۲) کسب حداکثر سود - سرمایه - ثروت - قدرت
- ۳) اقتصاد - سرمایه‌داری - دارایی - توان اقتصادی
- ۴) اقتصاد صنعتی - سرمایه - دارایی - شغل

پاسخ

گزینه صحیح ۳

جهان غرب هویت خود را براساس «اقتصاد» شکل می‌دهد و «سرمایه‌داری»، عامل اصلی هویت‌یابی افراد و جوامع غربی است و در این جهان، هویت انسان‌ها و جوامع، بیش از هر چیز به «دارایی» و «توان اقتصادی» آن‌ها وابسته است.

موارد مرتبط با عبارات زیر، به ترتیب در کدام گزینه آمده است؟

«مجموعه سازوکارهایی بر اعمال سیاست‌های جهان اجتماعی، نظام مبتنی بر خواست مردم، نظام

سیاسی الیگارش‌ی، به رسمیت نشناختن هیچ‌گونه حقیقت و فضیلت مستقل از خواست مردم»

۱) نهاد سیاسی - موناشری - حکومت پاپ بر واتیکان - دموکراسی مبتنی بر سکولاریسم

۲) نظام سیاسی - دموکراسی - حکومت اقلیت برخوردار از امتیازات طبقاتی - نظام لیبرال دموکراسی

۳) نهاد سیاسی - جمهوری - حکومت اقلیت سرمایه‌داران - دموکراسی

۴) نظام سیاسی - آریستوکراسی - حکومت اقلیت برمدار فضیلت - لیبرالیسم

گزینه صحیح ۲

مجموعه سازوکارهایی که برای اعمال سیاست‌های جهان اجتماعی وجود دارد، به نظام سیاسی شکل می‌دهد. دموکراسی، نظام مبتنی برخواست مردم است.

الیگارش‌ی، حکومت اقلیت برخوردار از امتیازات طبقاتی یا ثروت است.

لیبرال دموکراسی، نوع نظام سیاسی است که ادعا می‌کند با خواست و اراده اکثریت مردم شکل می‌گیرد و هیچ حقیقت و فضیلتی را که مستقل از خواست مردم باشد، به رسمیت نمی‌شناسد.

منطق

شماره سوال	فصل	واحد یادگیری	زیرواحد یادگیری	حیطه شناختی
۱۱۱	بخش ۵: قضیه حملی و قیاس اقترانی	درس ۶: قضیه حملی	قضیه و اقسام آن	مقدماتی
۱۱۲	بخش ۵: قضیه حملی و قیاس اقترانی	درس ۶: قضیه حملی	قضیه و اقسام آن	مقدماتی
۱۱۳	بخش ۵: قضیه حملی و قیاس اقترانی	درس ۷: احکام قضایا	عکس مستوی و مغالطه ایهام انعکاس	پیشرفته
۱۱۴	بخش ۵: قضیه حملی و قیاس اقترانی	درس ۷: احکام قضایا	عکس مستوی و مغالطه ایهام انعکاس	مقدماتی
۱۱۵	بخش ۵: قضیه حملی و قیاس اقترانی	درس ۸: قیاس اقترانی	شرایط معتبر بودن قیاس	مقدماتی
۱۱۶	بخش ۵: قضیه حملی و قیاس اقترانی	درس ۸: قیاس اقترانی	قیاس اقترانی و قانون نتیجه قیاس	پیشرفته
۱۱۷	بخش ۶: قضیه شرطی و قیاس استثنایی	درس ۹: قضیه شرطی و قیاس استثنایی	قضیه شرطی منفصل و اقسام آن	مقدماتی
۱۱۸	بخش ۶: قضیه شرطی و قیاس استثنایی	درس ۹: قضیه شرطی و قیاس استثنایی	قضیه شرطی متصل	مقدماتی
۱۱۹	بخش ۷: منطق کاربردی	درس ۱۰: سنجشگری در تفکر	مغالطه توسل به احساسات و بزرگ‌نمایی و کوچک‌نمایی	مقدماتی
۱۲۰	بخش ۷: منطق کاربردی	درس ۱۰: سنجشگری در تفکر	مغالطه توسل به احساسات و بزرگ‌نمایی و کوچک‌نمایی	مقدماتی

سرگروه دیپارتمان فلسفه و منطق: جناب آقای رضا آقاجانی

منطق

۱۱۱. با توجه به عبارت «هر گاه فلز حرارت ببیند منبسط می‌شود» کدام گزینه در این باره نادرست است؟

- ۱) حکم جمله در خصوص منبسط شدن فلز مشروط شده است.
- ۲) خبری از عالم خارج به ما می‌دهد و یک قضیه شرطی متصل است.
- ۳) در واقع بین دو نسبت حکم شده است که اگر نسبت اول برقرار شود، دیگری هم برقرار می‌شود.
- ۴) قضیه‌ای شرطی است که در آن حکم به انفصال میان دو نسبت شده است.

پاسخ

گزینه صحیح ۴

بررسی سایر گزینه‌ها:

- ۱- درست است؛ زیرا در قضایای شرطی حکم مشروط است.
- ۲- درست است؛ زیرا یکی از ویژگی‌های اصلی قضیه (شرطی یا حملی) خبری بودن آن است.
- ۳- به قضیه شرطی متصل اشاره دارد که با توجه به عبارت، درست می‌باشد.
- ۴- نادرست است؛ چون حکم به انفصال دو چیز داده است، حال آنکه حکم به اتصال دو نسبت شده است.

۱۱۲. کدام یک از گزینه‌های زیر قضیه است؟

- ۱) دلا تا کی در این زندان فریب این و آن بینی
- ۲) خانه دوست کجاست؟
- ۳) نشود فاش کسی آن‌چه میان من و توست
- ۴) خروش از خم چرخ چاچی بخاست

پاسخ

گزینه صحیح ۴

قضیه، جمله خبری بامعنایی است که درباره چیزی خبر می‌دهد و قابلیت صدق و کذب دارد و جملات انشایی، قضیه محسوب نمی‌شوند. گزینه‌های «۱» و «۲» پرسشی و گزینه «۳» امری است، اما گزینه «۴» خبر از یک اتفاق در عالم خارج می‌دهد؛ پس قضیه است.

۱۱۳. با فرض صادق بودن «بعضی الف ب است»، وضعیت هریک از عبارات «هیچ الف ب نیست»، «بعضی الف ب نیست» و «بعضی الف است» را به ترتیب مشخص کنید.

- ۱) کاذب - نمی‌توان صدق و کذب آن را به‌طور قطع مشخص کرد - صادق
- ۲) کاذب - نمی‌توان صدق و کذب آن را به‌طور قطع مشخص کرد - کاذب
- ۳) صادق - کاذب - صادق
- ۴) کاذب - صادق - صادق

پاسخ

گزینه صحیح ۱

رابطه میان «بعضی الف ب است» با «هیچ الف ب نیست» ← تناقض است و در تناقض، از کذب نتیجه اصل، صدق نتیجه متناقض را به‌دست می‌آوریم.
 رابطه میان «بعضی الف ب است» با «بعضی الف ب نیست» ← تداخل تحت تضاد است که در این رابطه، حداقل یکی از قضایا باید صادق باشد چون «بعضی الف ب است» صادق است، از صدق آن نمی‌توان به صدق یا کذب قضیه دیگر دست یافت.
 رابطه میان «بعضی الف ب است» با «بعضی الف است» ← عکس مستوی است که در آن صدق و کیف قضایا ثابت می‌ماند؛ در نتیجه قضیه «بعضی الف است» نیز صادق است.

۱۱۴. هریک از عبارات «قضیه‌ای که در آن از صدق یکی کذب دیگری را استناد می‌کنیم و نه برعکس»، «قضیه‌ای که از کذب جزئی، کذب کلی و از صدق کلی، صدق جزئی آن را به‌دست می‌آوریم» و در «قضیه‌ای که از صدق یکی صدق دیگری را به‌دست می‌آوریم» به ترتیب و نام دارند.

- ۱) تضاد - تداخل - تناقض
- ۲) تضاد - تداخل - عکس مستوی
- ۳) تداخل - عکس - تناقض
- ۴) تداخل - تضاد - عکس مستوی

پاسخ

گزینه صحیح ۲

هنگامی که صدق قضیه‌ای را متوجه می‌شویم و از صدق آن، کذب قضیه دیگر را به‌دست می‌آوریم یعنی دو قضیه با یکدیگر تضاد دارند و هنگامی که از صدق کلی، صدق جزئی و از کذب جزئی، کذب کلی حاصل شود، می‌توانیم بگوییم که تداخل دارند. همچنین اگر از صدق یک طرف قضیه به صدق طرف دیگر برسیم می‌توانند آن دو قضیه با یکدیگر رابطه عکس مستوی داشته باشند.

۱۱۵. از میان قیاس‌های زیر کدام یک معتبر است؟

هیچ الف ب نیست

هیچ ج ب نیست

هیچ الف ج نیست

هیچ الف ب نیست

بعضی ج ب است

بعضی الف ج نیست

هیچ الف ب نیست

بعضی ج ب نیست

بعضی الف ج نیست

هیچ الف ب نیست

هر ج ب است

هیچ الف ج نیست

گزینه صحیح ۳

بررسی سایر گزینه‌ها:

گزینه‌های «۱» و «۲»: شرط اول را ندارد (هر دو مقدمه سالبه هستند) در صورتی که حداقل باید یکی از مقدمات، موجب باشد.

گزینه «۴»: شرط سوم را ندارد (علامت ج در نتیجه مثبت و در مقدمات منفی است) در صورتی که هر کدام از موضوع یا محمول که در نتیجه علامت مثبت داشتند باید در مقدمات نیز علامت مثبت داشته باشند.

۱۱۶. اگر نتیجه قیاسی «هر انسانی متکلم است» باشد، کدام گزینه در مورد مقدمات آن نادرست است؟

۱) موضوع و محمول یکی از مقدمات در نتیجه وجود ندارد.

۲) انسان حدوسط بوده است.

۳) در میان مقدمات آن، قضیه سالبه وجود نداشته است.

۴) متکلم در مقدمه دوم وجود داشته است.

گزینه صحیح ۲

در قیاس اقترانی، حدوسط در نتیجه قیاس حذف می‌شود، بنابراین گزینه «۲» نادرست است؛ زیرا موضوع نتیجه قیاس یعنی «انسان»، نمی‌تواند حدوسط باشد و در نتیجه قیاس هم آمده باشد.

۱۱۷. قضایای «گروه خونی احمد یا 0 است یا AB» و «قضیه شرطی یا متصل است یا منفصل»

به ترتیب کدام نوع از قضایای شرطی منفصل می‌باشند؟

- ۱) غیر قابل جمع در صدق - غیر قابل جمع در کذب
- ۲) غیر قابل جمع در کذب - حقیقی
- ۳) غیر قابل جمع در صدق - حقیقی
- ۴) غیر قابل جمع در کذب - غیر قابل جمع در صدق

گزینه صحیح ۳

گروه خونی احمد می‌تواند 0 باشد (پس دیگر AB نیست) می‌تواند AB باشد (پس دیگر 0 نیست) می‌تواند نه 0 باشد و نه AB ← مانعه‌الجمع (منفصل غیر قابل جمع در صدق) قضیه شرطی یا متصل است یا منفصل ← اگر منفصل باشد متصل نیست اگر متصل باشد منفصل نیست ← منفصل حقیقی

۱۱۸. کدام گزینه یک قضیه شرطی است؟

- ۱) لازمه موفقیت در زندگی تلاش و پشتکار است.
- ۲) خواهی نشوی رسوا هم‌رنگ جماعت شو.
- ۳) به خدا اگر من این حرف را زده باشم.
- ۴) باز آی و دل تنگ مرا مونس جان باش.

گزینه صحیح ۲

بررسی سایر گزینه‌ها:

گزینه «۱»: یک جمله خبری با معنی است که می‌تواند قضیه حملی باشد.

گزینه «۲»: اگر می‌خواهی رسوا نشوی، آنگاه هم‌رنگ جماعت شو ← یک قضیه شرطی است.

گزینه «۳»: یک قضیه حملی است.

گزینه «۴»: یک جمله امری است که حکم و قضاوت در آن نیست.

۱۱۹. نامزدی پس از پیروزی در انتخابات بیان می‌دارد که نتیجه نشان‌دهنده این است که ملت ما، ملت صلح و دوستی است و نامزد بازنده نیز بیان می‌دارد که نتایج، بیانگر درک پایین سیاسی مردم است؛ به ترتیب هر کدام از آن‌ها از چه مغالطه‌ای استفاده کرده‌اند؟

۱) توسل به احساسات - تله‌گذاری

۲) تله‌گذاری - مسموم کردن چاه

۳) رفع مقدم - وضع تالی

۴) بزرگ‌نمایی و کوچک‌نمایی - مسموم کردن چاه

گزینه صحیح ۲

نامزد اول ویژگی شایسته‌ای را نسبت داده است ← تله‌گذاری

نامزد دوم ویژگی‌های ناشایست و نامناسبی را به پیروان موضوعی نسبت داده است ← مسموم کردن چاه

۱۲۰. عبارات «فقط افرادی که تاکنون دانشگاه نرفته‌اند می‌توانند این عقیده را داشته باشند!» و «مجبور بودم برای تهیه هزینه عمل مادرم از شما دزدی کنم» به ترتیب اشاره به چه مغالطه‌های دارند؟

۱) مسموم کردن چاه - تله‌گذاری

۲) تله‌گذاری - توسل به احساسات

۳) مسموم کردن چاه - توسل به احساسات

۴) تله‌گذاری - مسموم کردن چاه

گزینه صحیح ۳

در عبارت اول یک ویژگی ناپسند را به عده‌ای نسبت داده‌اند که این مغالطه مسموم کردن چاه می‌باشد و در عبارت دوم با سوء استفاده از احساسات افراد سعی در توجیه عمل ناپسند خود دارد که این مغالطه، مغالطه توسل به احساسات می‌باشد.