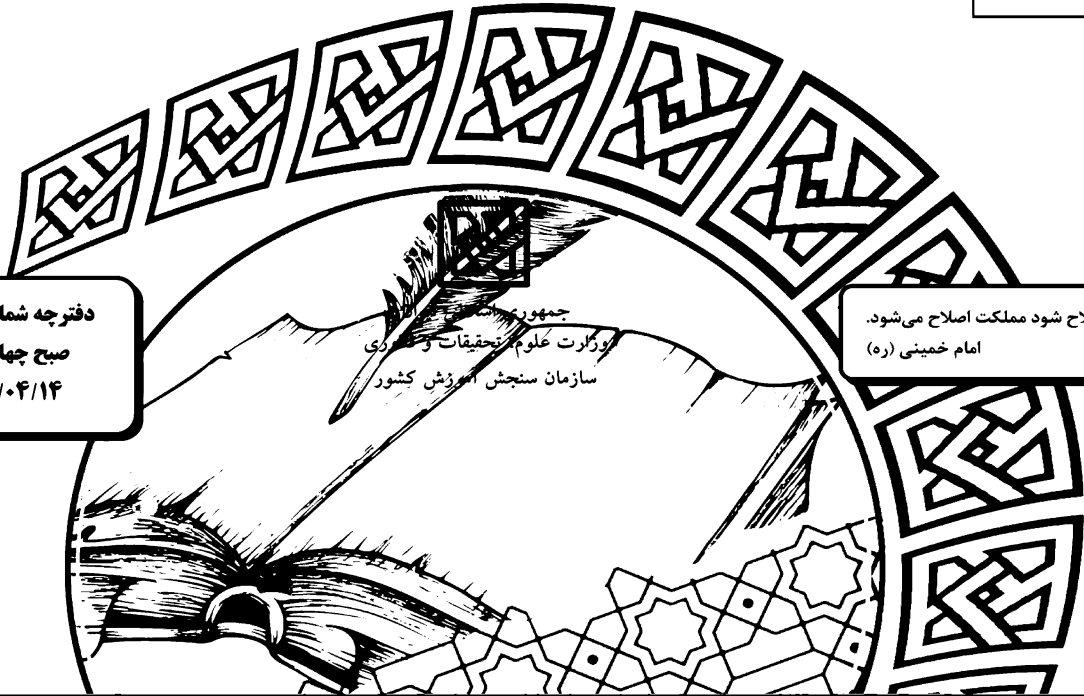


323E

کد کنترل

323

E



دفترچه شماره ۲ از ۲
صبح چهارشنبه
۱۴۰۲/۰۴/۱۴

اگر دانشگاه اصلاح شود مملکت اصلاح می‌شود.
امام خمینی (ره)

آزمون اختصاصی (سراسری) ورودی دانشگاه‌ها و مؤسسات آموزش عالی نوبت دوم - تیر ماه سال ۱۴۰۲

گروه آزمایشی علوم انسانی
(ویژه دیپلمه های علوم و معارف اسلامی)

ملاحظات	زمان پاسخ‌گویی	تا شماره	از شماره	تعداد سؤال	مواد امتحانی	ردیف
۸۰ سؤال ۷۵ دقیقه	۲۰ دقیقه	۱۰۰	۸۱	۲۰	زبان عربی*	۱
	۲۰ دقیقه	۱۱۳	۱۰۱	۱۳	تاریخ*	۲
		۱۲۵	۱۱۴	۱۲	جغرافیا	۳
	۲۰ دقیقه	۱۴۵	۱۲۶	۲۰	فلسفه و منطق	۴
	۱۵ دقیقه	۱۶۰	۱۴۶	۱۵	اقتصاد	۵

استفاده از ماشین حساب ممنوع می‌باشد

این آزمون نمره منفی دارد

حق چاپ، تکثیر و انتشار سؤالات به هر روش (الکترونیکی و.....) پس از برگزاری آزمون، برای تمامی اشخاص حقیقی و حقوقی تنها با مجوز این سازمان مجاز می‌باشد و با متخلفین برابر مقررات رفتار می‌شود

* داوطلب گرامی، عدم درج مشخصات و امضا در مندرجات جدول زیر، به منزله عدم حضور شما در جلسه آزمون است.

اینجانب با شماره داوطلبی با آگاهی کامل، یکسان بودن شماره صندلی خود را با شماره داوطلبی مندرج در بالای کارت ورود به جلسه، بالای پاسخ نامه و دفترچه سوالات، نوع و کد کنترل درج شده بر روی دفترچه سوالات تأیید می نمایم.

امضا:

■ ■ عَيْنَ الْأَنْسَبِ لِلْجَوَابِ عَنِ التَّرْجُمَةِ أَوْ الْمَفْهُومِ مِنْ أَوْ إِلَى الْعَرَبِيَّةِ (٨١ - ٨٨)

۸۱- ﴿وَاعْتَصِمُوا بِاللَّهِ هُوَ مَوْلَاكُمْ فَنِعْمَ الْمَوْلَىٰ وَنِعْمَ النَّصِيرُ﴾:

(۱) به خدا توسل بجوئید، چه او برای شما مولایی خوب و یآوری نیکو می باشد!

(۲) به الله متوسل شوید، که او برای شما سروری نیکو و یآوری خوب می باشد!

(۳) به خداوند پناه بیاورید، او مولای شما است پس خوب مولا و خوب یآوری است!

(۴) به الله پناهنده شوید، که او سرور شما است، پس چه سرور نیکو و چه یآور خوبی است!

۸۲- « أَوْصِيَ الْإِنْسَانُ بِأَنْ يَبْذُلَ كُلَّ جُهدِهِ وَ يُوَاصلَهُ حَتَّىٰ يَتَقَدَّمَ، وَ إِنَّهُ لَا يَخْسِرُ خَسَارَةً إِلَّا إِذَا تَوَقَّفَ عَنِ الْمَحَاوَلَةِ! »:

(۱) به انسان سفارش شده که تمام تلاش خود را بذل کند و آن را ادامه دهد تا پیشرفت کند، و همانا زمانی واقعاً زیان می بیند که از تلاش باز بماند!

(۲) به انسان سفارش کرده اند که تمام تلاش خود را انجام دهد و آن را دنبال نماید تا ترقی کند، و همانا زمانی حقیقتاً ضرر می کند که تلاشش متوقف شود!

(۳) توصیه به انسان این است که تلاش خود را به کار گیرد و آن را ادامه دهد تا پیشرفت کند، و فقط زمانی حقیقتاً ضرر می کند که تلاش نکند!

(۴) توصیه به انسان شده است که تلاش خود را مبذول کرده آن را دنبال نماید تا ترقی کند، و قطعاً زمانی واقعاً زیان می بیند که از تلاش باز بماند!

۸۳- « مِنَ النَّاسِ مَنْ يَلْتَزِمُونَ بِأَدَابِ الْكَلَامِ التَّزَلُّمًا لَا يُسَبِّبُونَ أَيُّ أذىٍ لِالْآخِرِينَ! »:

(۱) بعضی از مردم پایبندند که با ادب سخن بگویند تا باعث هیچگونه اذیتی برای دیگران نگردند!

(۲) عده ای از مردم چنان پایبند به آداب سخن گفتن هستند که سبب هیچ آزاری برای دیگران نمی شوند!

(۳) در میان مردم کسانی هستند که پایبند به رعایت ادب در کلامند و پایبندی آنها سبب هیچ آزاری برای دیگران نمی شود!

(۴) از میان مردم عده ای هستند که بگونه ای به آداب در سخن گفتن پایبندند که این پایبندی باعث هیچ اذیتی برای دیگران نمی گردد!

۸۴- « يا له من عملٍ حسنٍ أن نذهب عند الخبير للاستشارة في حلِّ مشكلةٍ، حتَّى نَمنع حدوثَ مشاكلٍ جديدةٍ، لأنَّ كلَّ استشارةٍ الخبراءِ توصلنا إلى نتيجةٍ عاليةٍ! »:

- ۱) ای بهره‌مند از کار نیک، رفتن ما نزد شخص کاردان برای مشورت در مورد حل یک مشکل است تا مشکلات جدیدی ایجاد نشود، و الاً قطعاً هر نوع مشورتی با کاردانان ما را به نتیجه‌ای عالی می‌رساند!
- ۲) ای آنکه عملش نیک است، ما برای حل یک مشکل نزد کارشناس آن می‌رویم تا جلو بوجود آمدن مشکلات تازه را بگیریم، و قطعاً مشورت کردنمان با دانایان ما را به نتیجه‌ای عالی خواهد رساند!
- ۳) چه کار نیکی است که برای مشورت کردن در حل یک مشکل نزد کارشناس برویم، تا از ایجاد مشکلاتی جدید جلوگیری کنیم، زیرا هر مشورتی با کارشناسان ما را به نتیجه‌ای عالی می‌رساند!
- ۴) بسیار کار نیکی است رفتن ما نزد کارشناس برای مشورت گرفتن در حل یک مشکل، تا مانع بوجود آمدن مشکلات تازه شود، زیرا هرگونه مشورتی با آگاهان ما را به نتیجه‌ای عالی خواهد رساند!

۸۵- « كم عاملاً تعلموا تقنياتٍ مرتبطةً بمهنتهم و يستطيعون أن يقوموا بإنتاج بضائعٍ يحتاج إليها الناسُ؟ »:

- ۱) چند کارگر فناوری‌هایی یاد گرفته‌اند که مرتبط با شغل آنها است و می‌توانند اقدام به تولید کالاهایی کنند که مردم به آنها نیاز دارند؟
- ۲) چه تعداد کارگرانی هستند که فناوری‌های مرتبط به شغل خویش را آموخته قادرند اقدام به ساختن کالاهایی کنند که مورد نیاز مردم باشد؟
- ۳) چند کارگر فناوری‌های مرتبط با شغل خویش را آموخته‌اند و قادر هستند کالاهایی را که مردم نیازمند آن هستند تولید کنند؟
- ۴) چه تعداد کارگر فناوری‌هایی را که به شغلشان مربوط است یاد گرفته و می‌توانند کالاهایی بسازند که مردم به آن نیازمندند؟

۸۶- عین الصحیح:

- ۱) كم من الرسائل أرسلتها إلى أسرتك طولَ مَدّة السفر و أنت تقضي الأيّامَ في اشتياق رؤيتهم: چند نامه در طول سفر برای خانواده‌ات فرستادی درحالی‌که ایام را در اشتیاق دیدارشان می‌گذراندی!
- ۲) رَبِّ استراحة خیر من السفر، و هذا على حسب الظروف التي يقع الإنسان فيها: بسیار است که اندکی استراحت بهتر از سفر باشد، و این برحسب شرایطی است که انسان در آن قرار دارد!
- ۳) ما أكثر أن تكون سفرةً قصيرةً خيراً من سفراتٍ متعدّدة لتجدید قوی الإنسان: آنچه بسیار پیش می‌آید اینست که یک سفر کوتاه برای تجدید قوای انسان، بهتر از سفرهای متعدّد باشد!
- ۴) السفر في العطلة؛ إنّه يُعدّ الإنسان أن يبدأ بالعمل بقوة أكثر: به سفر در تعطیلات پای‌بند باش؛ زیرا انسان را آماده می‌کند که با نیرویی بیشتر شروع به کار کند!

۸۷- عین الخطأ:

- (۱) مَنْ اعتمد على نفسه فكأنه له جيش لا يستطيع أحد أن يغلبه: هرکس به خودش اعتماد کند گویی سپاهی دارد که کسی نمی‌تواند بر آن غلبه کند!
- (۲) كُنْ كالتَّمَلَّةِ العاملة لأمجال لها للْحُزْنِ لأنها تعمل دائماً: همچون مورچه کارگر باش، هیچ فرصتی برای غم خوردن ندارد زیرا او همیشه کار می‌کند!
- (۳) ما أصعب للمرء أن يُسَلَبَ منه ما عُوِدَ به: چه سخت است برای انسان که چیزی را که به آن عادت داده شده از او گرفته شود!

(۴) كلما ازدددت علماً علمت أنني ازدددت جهلاً: هرچه بر علمم می‌افزایم درمی‌یابم که چقدر نادانیم زیاد است!

۸۸- «در شهرهای بزرگ آلودگی هوا و بالا رفتن درجه حرارت آن سبب کاهش باریدن برف و باران شده است!»:

- (۱) إِنَّ تَلَوْتِ الهَوَاءَ و زيادة درجة الحرارة في المدن الكبيرة سبب النقصان في المطر و الثلج!
- (۲) تَلَوْتِ الهَوَاءَ في المدن الكبيرة و ازدياد درجة حرارته، قد سبباً قلة نزول الأمطار و الثلوج!
- (۳) تَلَوْتِ الجوّ و ارتفاع درجة حرارته يسبب القلة في نزول الثلوج و الأمطار في البلاد الكبيرة!
- (۴) إِنَّ التَّلَوْتِ في الجوّ و ارتفاع الدرجة للحرارة قد يسبب نقص الثلج و المطر في المدن الكبيرة!

■ ■ اقرأ النص التالي ثم أجب عن الأسئلة (۸۹- ۹۳) بما يناسب النص:

من رسالة الإمام عليّ (ع) في زمن خلافته إلى أحد عمّاله:

... هيهات أن يغلبني هواي و يقودني جسعي إلى تخيير الأطعمة و لعلّ بالحجاز أو اليمامة من لا طمّع له في القُرص و لا عهد له بالشّنع، أو أبيت مبطناً و حولي بطونٌ غرّئي و أكبادٌ حرّئي، أو أكون كما قال القائل:

و حسبك داءً أن تبيت ببطنةٍ و حولك أكبادٌ تحنّ إلى القديّ

أ أقنع من نفسي بأن يُقال هذا أمير المؤمنين و لا أشاركهم في مكاره الدهر، أو أكون أسوء لهم في جُشوبة العيش ... و كآتي بقائلكم يقول: إذا كان هذا قوت ابن أبي طالب فقد قعد به الضعف عن قتال الأقران و منازلة الشجعان؛ ألا و إنّ الشجرة البرية أصلبُ عوداً و الروائع الحاضرة أرقُّ جلوداً!

۸۹- عین الصحيح في توصيات الإمام عليّ (ع):

- (۱) على الأمة الإسلامية أن يُشارك بعضها بعضاً في مكاره الدهر و مصائب الأيام و جُشوبات العيش!
- (۲) لا تشعروا بالضعف عند قتال الأقران و مقاتلة الأبطال، لأنّ مقاومة النباتات الضعيفة أشدّ في العواصف!
- (۳) إنّ اللذائذ و النعمات في الدنيا تضاعف الإرادة و تكسر الهوان، فعلى الناس أن يهتموا بها!
- (۴) على الناس أن يعيشوا بأبسط صورة و يأكلوا أقلّ شيء و يلبسوا أرخص لباس!

۹۰- عین موضوعاً لم يأت في النص:

- (۱) الأمور الواجبة على من يقبل مسؤولية إدارة الأمة.
- (۲) كيفية تقوية أنفسنا أمام الصعوبات و المشكلات.
- (۳) التحذير من أمور إذا غلبت على الإنسان تُضلّه.
- (۴) ضرر الأكل الكثير و النوم بالبطن المملوء للإنسان.

۹۱- عین ما هو بعيد عن مفهوم العبارة التالية: «ألا وإن الشجرة البرية أصلب عودًا و الترواح الخضرة أرق جلودًا»

- (۱) إن كنت تطلب عزًا فادّرع تعبًا أو فأرض بالذلّ و اختر راحة البدن! (ادّرع: البس)
 (۲) لا يبلُغ السؤل إلا بعد مؤلمة و لا يتمّ المنى إلا لمن ضررا! (السؤل: الطلب)
 (۳) جزى الله الشّدائد كلّ خير عرفتُ بها صديقي من عدوي!
 (۴) بقدر الجدّ تُكتسب المعالي و من طلب العلى سهر اللّيلي!

■ عین الخطأ في الإعراب و التحليل الصرفي (۹۲ و ۹۳)

۹۲- «يغلب - تحنّ - بطون - هذا»:

- (۱) بطون: اسم - جمع مكسّر أو تكسير (مفردة: بطن، مذکر) - جامد - نكرة - معرب - صحيح الآخر - منصرف / مبتدأ و مرفوع، و الجملة اسمية
 (۲) هذا: اسم إشارة للقريب - معرفة - مبني على السكون / اسم «كان» من الأفعال الناقصة و هي من النواسخ و مرفوع محلاً، و خبره «قوت» و منصوب
 (۳) تحنّ: فعل مضارع - للمؤنث الغائبة - مجرد ثلاثي - صحيح و مضاعف - لازم - مبني للمعلوم / فعل و مع فاعله جملة فعلية و نعت و مرفوع محلاً بالتبعية للمنعوت «أكباد»
 (۴) يغلب: فعل مضارع - للغائب - مجرد ثلاثي - صحيح و سالم - متعدّ - مبني للمعلوم / فعل منصوب بحرف «أن» و فاعله ضمير الياء، والنون حرف وقاية

۹۳- «منازلة - عودًا - يُقال - أشارك»:

- (۱) يُقال: فعل مضارع - للغائب - مجرد ثلاثي - معتل و أجوف (له إعلال القلب) - متعدّ - مبني للمجهول - معرب / فعل مرفوع و مع نائب فاعله جملة فعلية
 (۲) عودًا: اسم - مفرد مذکر - جامد - نكرة - معرب - صحيح الآخر - منصرف / تمييز ذات أو مفرد و منصوب، و مميّزه اسم التفضيل «أصلب»
 (۳) منازلة: اسم - مفرد مؤنث - جامد و مصدر (من باب مفاعلة) - معرّف بالإضافة - معرب - صحيح الآخر - منصرف / معطوف و مجرور بالتبعية للمعطوف عليه «قتال»
 (۴) أشارك: فعل مضارع - للمتكلّم وحده - مزيد ثلاثي (من باب مفاعلة) - صحيح و سالم - متعدّ - مبني للمعلوم / فعل مرفوع و مع فاعله جملة فعلية و ضمير «هم» مفعول به

■ ■ عین المناسب للجواب عن الأسئلة التالية (۹۴-۱۰۰)

۹۴- عین الخطأ في ضبط حركات الحروف:

- (۱) مُقاومتنا في هذه الحرب أثبتت أننا لانتسلم للأعداء!
 (۲) صاحبنا هذا العُشّ يظنّ أنّهُ ابُئهما فيطعمانه حتّى يكبُر!
 (۳) قال الشّابّ شاهدتُ نتيجة عملي فلن أكذب بعد اليوم أبدًا!
 (۴) إنّها تعلّمت لغات كثيرة و كانت تُلقِي مُحاضرات باللُّغة الفارسيّة!

٩٥- عَيْن ما فيه الفعل المعتل الناقص:

- (١) لم يَسْرَني شيءٌ أكثر من خبر تقدّمك حتّى الآن!
- (٢) لم تَسِرِ التَّمْلَةُ على ورقة في اللّيل إلاّ أن يعلمه الله!
- (٣) لم يُسرِ الرّسول (ص) إلى السّماء إلاّ بأمر الله تعالى!
- (٤) لم تَسْرُكْ هذه الأمور التي لا تثبات لها و ستزول سريعاً!

٩٦- عَيْن ما ليس فيه مصدر الهيئة:

- (١) عجيبٌ أنّ مشيئتك مشيئة الشباب و أنت من الشيوخ!
- (٢) جلسْتُ في مكتبة المدرسة جلسة و طالعتُ دروسي بدقّة!
- (٣) على الفلاح أن يتّبع سيرة مَنْ هو خبير في الزّراعة لاستخدام الأسمدة!
- (٤) لاتذهب إلى ضيافة الذين عيشتهم عيشة المسرفين، و نحن نلتزم بالاعتدال!

٩٧- عَيْن الصحيح عن صيغة ضمير الفصل:

- (١) إنّ التغيّر هي النتيجة الحقيقيّة لكلّ تعليم حقيقيّ!
- (٢) يظنّ النّاس أنّ الشعور بالسّعادة هي نتيجة النّجاح!
- (٣) إنّ أعظم عمل في هذه الحياة الدّنيا هي القيام بواجباتنا!
- (٤) ذبابة التّار هي الموجود الوحيد الذي يولّد ضوءاً دون حرارة!

٩٨- عَيْن ما ليس فيه الشرط:

- (١) ما وقّك في حياتك حتّى الآن؟ إن عرفت ذلك تجد طرقاً أخرى للتوفيق أيضاً!
- (٢) ما رأيت من الفسائل هنا و هناك، قد غرستها أنا مع أبي في تلك الأماكن!
- (٣) من يعتمد على نفسه فهو صاحب جيش يغلب المصاعب بسهولة!
- (٤) من كانت البسمة على وجهه فهو في نظرنا من أقبلت عليه الدّنيا!

٩٩- عَيْن التمييز لا يمكن أن يأتي مجروراً بحرف «من»:

- (١) هل عندك كأس عسلاً حتّى تنفقه لفقير يبيت في بيتي اللّيلة!
- (٢) أعطيت جارك الذي جاء ليلة أمس إلى بيتك وعاءً عسلاً!
- (٣) كم مسافراً قد لبث في فندق هذا البلد و ذهب منه راضياً!
- (٤) كم مسافر يأتون يومياً إلى هذا الفندق و يقون فيه!

١٠٠- عَيْن الصحيح عن العدد أو المعدود:

- (١) عزمت مجموعة من خمسين ماشياً أن يذهبوا معاً من مدينة واحدة إلى مدينة أخرى في ثلاثة أيام؛
- (٢) في اليوم الأولى ركب خمسة عشر ماشياً السيّارة و استطاعوا أن يصلوا إلى مقصدهم بعد ساعتين اثنتين؛
- (٣) في اليوم الثاني لحقتهم مجموعة أخرى و عددهم خمسة و عشرون ماشياً فصاروا ستّون شخصاً و واصلوا طريقهم؛

- (٤) ولكن لم يتحمّل أربعون شخصاً و ركبوا السيّارة و لم يقدر إلاّ عشرين منهم أن يصلوا إلى المقصد ماشين!

- ۱۰۱- کدام مورد دربارهٔ قبیله قریش، درست است؟
 (۱) از قبایل عرب مستعربه بود.
 (۲) از مُضَر و مُضَر از بنی کنانه بود.
 (۳) عرب عربه و از نسل حضرت اسماعیل بودند.
 (۴) یکی از قبایل عرب قحطانی جنوبی بود.
- ۱۰۲- کدام مورد دربارهٔ جعفر بن ابی طالب، درست است؟
 (۱) ناظر کارشکنی‌های منافقان در غزوه تبوک بود.
 (۲) در آخرین روزهای حیات پدرش ابوطالب در کنار وی بود.
 (۳) در سال هشتم هجری، شاهد شهادت زیدبن حارثه در میدان نبرد بود.
 (۴) پس از سال‌ها زندگی در حبشه، در سال هفتم هجری به مدینه بازگشت.
- ۱۰۳- کدام مورد دربارهٔ موقعیت جغرافیایی و اوضاع اجتماعی طائف در صدر اسلام، درست است؟
 (۱) سفر تبلیغی پیامبر (ص) در سال نهم بعثت به آن شهر، با واکنش نامناسب سران ثقیف روبه‌رو شد.
 (۲) در جنوب شرقی مکه واقع بود و پیامبر (ص) در عام الحُزْن سفری تبلیغی به آنجا داشت.
 (۳) شهری با اراضی زراعی و باغات بود و از نظر ساختار اجتماعی فاقد برده بود.
 (۴) در جنوب غربی شهر مکه قرار داشت و محل سکناى قبیله ثقیف بود.
- ۱۰۴- چرا خوارج به تجمیع نیروهای خود نمی‌پرداختند و اغلب در قالب گروه‌های بسیار کوچک با نیروهای اموی درگیر می‌شدند؟
 (۱) به تقیه اعتقادی نداشتند.
 (۲) گروهی مقدس‌مآب و فاقد بصیرت دینی بودند.
 (۳) درصدد کسب رهبری نیروهای ضد اموی بودند.
 (۴) بسیار ساده‌اندیش بودند و نگاهی سطحی به اوضاع داشتند.
- ۱۰۵- کدام مورد دربارهٔ فدک درست است؟
 الف: در دوره امام باقر (ع) به اهل بیت بازگردانده شد.
 ب: عمر بن عبدالعزیز آن را به بیت‌المال بازگرداند.
 ج: مدتی در اختیار مروان بن حکم بود.
 د: عثمان خلیفه سوم آن را به دامادش حارث بخشید.
- (۱) «ب» و «ج» (۲) «ب» و «د» (۳) «الف» و «ج» (۴) «الف» و «د»
- ۱۰۶- در کدام مورد، سیاست یا اقدام نسبت داده شده به خلیفه عباسی، درست است؟
 (۱) معتصم برای مقابله با حمله احتمالی رومیان به بازسازی دژها و سنگربندی مجدد مناطق مرزی پرداخت.
 (۲) معتصم علویان را در تنگنای اقتصادی قرار می‌داد و اگر کسی به آنها نیکی می‌کرد، مجازات می‌شد.
 (۳) متوکل فاقد بینش علمی بود و دشمنی خود را نسبت به خاندان پیامبر (ص) آشکارا بیان می‌کرد.
 (۴) متوکل از اصحاب حدیث حمایت کرد و به مقابله با معتزله و مبارزه شدیدتر با علویان پرداخت.
- ۱۰۷- کدام مورد دربارهٔ استناد مؤلفین کتاب درسی تاریخ اسلام (۲) به منابع برای توضیح یا اثبات موضوعات زیر درست است؟
 الف: در سده سوم هجری قمری تفکر و اندیشه علوی بر کوفه غلبه داشت.
 ب: بر اثر بدگویی ابوداود، زمینه شهادت امام جواد (ع)، فراهم شد.
 ج: عثمان بن سعید و هارون بن مسلم، شاگردان امام حسن عسکری (ع) بوده‌اند.
- (۱) «الف»: کتب رجالی، «ب»: منابع تاریخی، «ج»: گزارشی از شیخ مفید
 (۲) «الف»: گزارشی از شیخ مفید، «ب»: منابع شیعه، «ج»: گزارش برخی مورخین
 (۳) «الف»: نقل قولی از حسن بن علی و شاء، «ب»: گزارش برخی مورخین، «ج»: کتب رجالی
 (۴) «الف»: منابع شیعه، «ب»: گزارشی از شیخ مفید، «ج»: نقل قولی از حسن بن علی و شاء

- ۱۰۸- کتاب «الخلاف» از کیست و در کدام موضوع به نگارش درآمده است؟
 (۱) شیخ طوسی - فقه (۲) شیخ مفید - فقه (۳) شیخ مفید - کلام (۴) شیخ طوسی - کلام
- ۱۰۹- کدام مورد دربارهٔ عظام‌الک جوینی مورخ ایرانی دوره ایلخانان، درست است؟
 الف: در دوره نامسلمانی ایلخانان می‌زیست.
 ب: کتاب تاریخ او منبعی مهم برای دو دوره نامسلمانی و مسلمانی ایلخانان است.
 ج: تلاش کرد مغول‌ها را با آداب کشورداری آشنا کند.
 د: در تاریخ جهانگشا گزارش دست‌اولی را دربارهٔ مسلمان شدن غازان خان آورده است.
- ۱۱۰- (۱) «ب» و «د» (۲) «الف» و «ج» (۳) «الف» و «ب» (۴) «ج» و «د»
 در کدام مورد زمان وقوع دو رویداد مهم تاریخ طریقت صفوی درست بیان شده است؟
 الف: تبدیل شدن طریقت به یک جنبش سیاسی و مذهبی
 ب: گرایش طریقت به مذهب تشیع
 (۱) «الف» بر «ب» مقدم بود و هر دو در قرن نهم هجری روی داد.
 (۲) «ب» بر «الف» مقدم بود و هر دو در قرن نهم هجری اتفاق افتاد.
 (۳) «ب» مربوط به دوره شیخ صفی‌الدین اردبیلی و «الف» مربوط به قرن نهم هجری قمری است.
 (۴) هر دو اتفاق مربوط به دوره جانشینان شیخ صفی‌الدین اردبیلی در قرن‌های هشتم و نهم هجری قمری است.
- ۱۱۱- در کدام مورد امتیازات واگذار شده به روسیه (الف) و انگلستان (ب) در دوره قاجار، درست دسته‌بندی شده است؟
 (۱) «الف»: تأسیس بانک شاهنشاهی و نیروی قزاق - «ب»: تأسیس بانک استقراضی و امتیاز روپتر
 (۲) «الف»: تأسیس نیروی قزاق و ژاندارمری - «ب»: تأسیس بانک استقراضی، اکتشاف و استخراج نفت
 (۳) «الف»: تأسیس بانک استقراضی و نیروی ژاندارمری - «ب»: تأسیس بانک شاهنشاهی و امتیاز شیلات
 (۴) «الف»: تأسیس بانک استقراضی و امتیاز شیلات شمال - «ب»: تأسیس بانک شاهنشاهی و امتیاز تالبوت
- ۱۱۲- در کدام مورد، رویدادهای مهم جهان در فاصله دو جنگ جهانی اول و دوم به ترتیب زمان وقوع از قدیم به جدید (از راست به چپ) به درستی بیان شده است؟
 الف: آلمان و شوروی با یکدیگر پیمان عدم تجاوز امضا کردند.
 ب: هیتلر رهبر حزب نازی، صدر اعظم آلمان شد.
 ج: موسولینی به ایتوپی حمله کرد.
 د: بحران و رکود اقتصادی عظیم آمریکا به پایان رسید.
 (۱) «ب» - «د» - «الف» - «ج»
 (۲) «د» - «ب» - «ج» - «الف»
 (۳) «ج» - «الف» - «د» - «ب»
 (۴) «ب» - «ج» - «الف» - «د»
- ۱۱۳- توضیحات زیر، مربوط به کدام رویدادها در تاریخ مبارزات انقلاب اسلامی است؟
 الف: امام خمینی(ره)، پس از این واقعه، شاه را به‌طور مستقیم سرزنش کردند.
 ب: این اقدام موجب افزایش حضور بهائیان در حکومت می‌شد.
 ج: پس از این واقعه، رهبری امام خمینی(ره) به‌عنوان مرجع دینی برجسته‌تر شد.
 د: امام خمینی(ره)، این رویداد را مغایر با استقلال کشور خواندند.
 (۱) «ج»: لغو تصویب‌نامه انجمن‌های ایالتی و ولایتی - «د»: تصویب لایحه کاپیتولاسیون در مجالس شورای ملی و سنا
 (۲) «ب»: اجرای اصول شش‌گانه - «د»: تصویب لایحه کاپیتولاسیون در مجالس شورای ملی و سنا
 (۳) «الف»: واقعه مدرسه فیضیه قم - «ب»: تغییر قانون انتخابات انجمن‌های ایالتی و ولایتی
 (۴) «الف»: برگزاری همه‌پرسی انقلاب سفید - «ج»: سخنرانی علیه لایحه کاپیتولاسیون

۱۱۴- کدام مورد عبارت زیر را در خصوص توده‌های هوای ورودی به کشورمان، به درستی کامل می‌کند؟
 «توده هوای ، اگرچه در دوره‌های متفاوتی وارد ایران می‌شوند اما ، شرایط بارش را در بخشی از کشور فراهم می‌کنند.»

- ۱) مرطوب غربی و مرطوب موسمی - همانند توده هوای سودانی
- ۲) مرطوب غربی و سرد و خشک سیبری - همانند توده هوای سودانی
- ۳) مرطوب موسمی و سودانی - برخلاف توده هوای سرد و خشک سیبری
- ۴) مرطوب موسمی و سرد و خشک سیبری - برخلاف توده هوای سودانی

۱۱۵- متن زیر با کدام مورد مطابقت دارد؟

«در تقسیمات کشوری ایران، محدوده طبیعی گل‌فشان‌ها به شکلی است که در قلمروی اداری دو استاندار قرار دارد.»

- ۱) گل‌فشان‌ها در دو استان کرمان و سیستان و بلوچستان واقع شده‌اند و موقعیت ریاضی کمتری نسبت به ناهمواری‌های مریخی دارند.
- ۲) گل‌فشان‌ها در دو استان هرمزگان و سیستان و بلوچستان واقع شده‌اند و زاویه تابش عمودتری نسبت به ناهمواری‌های مریخی دارند.
- ۳) مرزهای سیاسی و اداری برمبنای تصمیم‌گیری انسان‌ها تعیین می‌شوند و ممکن است چند استان در یک ناحیه طبیعی قرار گیرند.
- ۴) مرزهای سیاسی و اداری برمبنای تصمیم‌گیری انسان‌ها تعیین می‌شوند و ممکن است یک ناحیه طبیعی در بیشتر از یک استان قرار گیرد.

۱۱۶- کدام مورد عبارت زیر را به درستی کامل می‌کند؟

«به‌طور کلی کانون‌های آبگیر دائمی ماه از سال بارش دارند. اگر بارش‌ها در این کانون‌ها»

- ۱) ۸ تا ۱۲ - با شدت کمتر و در مدت بیشتر باشد، کمتر نفوذ پیدا می‌کنند و استعداد بیشتری در وقوع سیل خواهند داشت
- ۲) ۸ تا ۱۲ - با شدت کمتر و در مدت بیشتر باشد، بیشتر نفوذ پیدا می‌کنند و استعداد بیشتری در وقوع لغزش خواهند داشت
- ۳) حداکثر ۸ - با شدت بیشتر و در مدت کمتر باشد، کمتر نفوذ پیدا می‌کنند و شرایط مناسب‌تری برای سیل فراهم می‌کنند
- ۴) حداقل ۸ - با شدت بیشتر و در مدت کمتر باشد، بیشتر نفوذ پیدا می‌کنند و شرایط مناسب‌تری برای لغزش فراهم می‌کنند

۱۱۷- با توجه به مشخصات خلیج فارس، دریای خزر و عمان، کدام مورد به درستی تدوین شده است؟

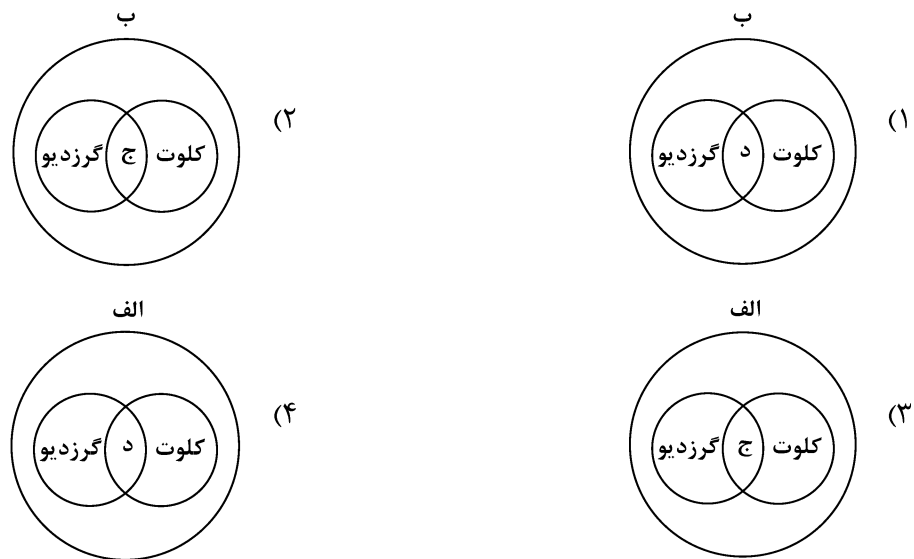
- ۱) دریای خزر و خلیج فارس به‌طور مشترک دارای موقعیت نسبی دسترسی به منابع نفت و گاز هستند و هر دو از مناطق ژئوپلیتیک جهان به‌شمار می‌روند.
- ۲) دریای خزر و دریای عمان به‌ترتیب دارای انواع ماهیان خاویاری و مراکز پرورش و صید میگو هستند و هر دو به آب‌های آزاد راه دارند.
- ۳) خلیج فارس و دریای خزر به‌ترتیب دارای انواع ماهیان خاویاری و مراکز پرورش و صید مروارید هستند و هر دو به آب‌های آزاد راه دارند.
- ۴) خلیج فارس و دریای عمان به‌طور مشترک شرایط پرورش و صید مروارید دارند و هر دو از مناطق ژئوپلیتیک جهان به‌شمار می‌روند.

۱۱۸- با بررسی موارد «الف» و «ب»، کدام گزینه درست است؟

- الف: نواحی مجاور خط استوا یا نواحی حاره‌ای، بیشترین جذب و تابش انرژی خورشیدی را دریافت می‌کنند.
 ب: در سال ۲۰۰۹ ماهواره‌ها دمای ۷۰ درجه سانتی‌گراد را برای بیابان لوت به‌عنوان داغ‌ترین نقطه زمین ثبت کردند.
 (۱) بیابان‌های نواحی مجاور خط استوا به‌عنوان گرم‌ترین نواحی جهان محسوب می‌شوند، زیرا این نواحی کم‌فشار هستند و بیشترین جذب و تابش انرژی خورشیدی را دریافت می‌کنند.
 (۲) اگرچه بیابان‌های گرم مجاور خط استوا فاقد بیشترین جذب و تابش انرژی خورشیدی هستند اما به‌دلیل داشتن نواحی کم‌فشار، به‌عنوان گرم‌ترین نواحی جهان محسوب می‌شوند.
 (۳) بیابان‌های گرم و مجاور مدارهای رأس‌السرطان و رأس‌الجدی با وجود اینکه بیشترین جذب انرژی خورشیدی را ندارند، اما به‌عنوان گرم‌ترین نواحی جهان محسوب می‌شوند.
 (۴) بیابان‌های نواحی جنب استوایی به‌عنوان گرم‌ترین نواحی جهان محسوب می‌شوند، زیرا این نواحی پرفشار هستند و بیشترین جذب و تابش انرژی خورشیدی را دریافت می‌کنند.

۱۱۹- با توجه به موارد زیر، کدام مورد به‌درستی ترسیم شده است؟

- الف: اشکال کاوشی و حاصل‌کننده‌شدن ذرات و انتقال آن به مکان دیگر
 ب: اشکال تراکمی و حاصل‌انباشته‌شدن ذرات توسط باد در یک مکان
 ج: حاصل‌تخریب بخش نرم‌تر و باقی‌ماندن بخش‌های سخت و مقاوم‌تر
 د: حاصل‌حمل بخش مواد ریزدانه‌تر و باقی‌ماندن بخش‌های مواد درشت‌تر



۱۲۰- با توجه به موارد زیر، کدام یک در خصوص کشور «چین»، درست است؟

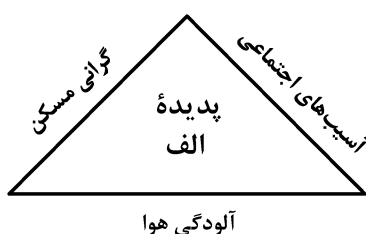
- الف: دارای طولانی‌ترین شبکه ریلی در جهان است و ۸۰ درصد آن مربوط به حمل‌بار است.
 ب: علاوه‌بر دارا بودن مزارع وسیع گندم و ذرت، از مهم‌ترین مراکز دامداری تجاری جهان است.
 ج: در نظام سرمایه‌داری، یک کشور نیمه‌پیرامونی است و از کشورهای پیرامونی قوی‌تر است.
 د: در دو دهه اخیر در زمینه صنعت، به یکی از قدرت‌های صنعتی جهان تبدیل شده است.
 (۱) موارد «الف» و «ج» برخلاف «ب» و «د» با جغرافیای این کشور مطابقت دارد.
 (۲) موارد «الف» و «ب» برخلاف «ج» و «د» با جغرافیای این کشور مغایرت دارد.
 (۳) موارد «ج» و «د» برخلاف «الف» و «ب» با جغرافیای این کشور مغایرت دارد.
 (۴) موارد «ب» و «د» برخلاف «الف» و «ج» با جغرافیای این کشور مطابقت دارد.

۱۲۱- کدام مورد با متن زیر مطابقت دارد؟

«کشورهای اتحادیه اروپا در امور سیاست خارجی، کشاورزی، تجارت و نظایر آن، از اصول و شیوه‌های مشترکی پیروی می‌کنند.»

- ۱) اتحادیه اروپا یک منطقه ژئوپلیتیک و ناحیه سیاسی فراملی است که کشورهای عضو آن به دلیل داشتن نظام سیاسی فدرال، تحت مدیریت مشترک قرار می‌گیرند.
- ۲) در یک ناحیه سیاسی فراملی مانند اتحادیه اروپا، یک منطقه ژئوپلیتیک شکل گرفته است زیرا قدرت به طور مطلق بر سیاست و جغرافیا تأثیر گذاشته است.
- ۳) منطقه ژئوپلیتیک صرفاً میان کشورهای همسایه شکل می‌گیرد و این کشورها تحت مدیریت مشترک، موازنه تجاری منفی را به مثبت تبدیل می‌کنند.
- ۴) در منطقه ژئوپلیتیک، تعدادی کشور هم‌جوار به دلیل داشتن ارزش‌های جغرافیایی، با یکدیگر وارد تعامل کنش و واکنش می‌شوند.

۱۲۲- با بررسی شکل زیر، کدام مورد مطابق با پدیده «الف» تدوین شده است؟



- ۱) این پدیده مغایر با سه رکن شهر پایدار تنظیم شده است و شهرها و روستاها را به ترتیب به مکان‌های مهاجرفرست و مهاجرپذیر تبدیل می‌کند.
- ۲) این پدیده براساس سه رکن شهر پایدار تنظیم شده است و شهرها و روستاها را به ترتیب به مکان‌های مهاجرپذیر و مهاجرفرست تبدیل می‌کند.
- ۳) با تحقق شهر پایدار از شکل‌گیری پدیده «الف» جلوگیری می‌شود، زیرا این پدیده، شهرها را بیشتر از گذشته به مکان مهاجرپذیر تبدیل می‌کند.
- ۴) با تحقق شهر پایدار، شکل‌گیری پدیده «الف» متوقف می‌شود، زیرا این پدیده، روستاها را بیشتر از گذشته به مکان مهاجرفرست تبدیل می‌کند.

۱۲۳- در عرصه تجارت جهانی، کشور ما گاز طبیعی را از طریق خطوط لوله به برخی کشورهای همسایه صادر می‌کند. کدام مورد با مشخصات این کشورها مطابقت دارد؟

- ۱) کشور عراق همانند جمهوری آذربایجان از جمله کشورهای واردکننده هستند که بخش اعظم این کشورها به صورت فدرال اداره می‌شود.
- ۲) کشور عراق از جمله کشورهای واردکننده است که دارای طولانی‌ترین مرز با ایران است و بخش اعظم این کشور به صورت یکپارچه است.
- ۳) کشور جمهوری آذربایجان از دیگر کشورهای واردکننده است که به دلیل داشتن نواحی خودمختار، به صورت الگوی فدرال، اداره می‌شود.
- ۴) کشور جمهوری آذربایجان همانند عراق به طور مشترک از واردکننده‌های گاز طبیعی از ایران هستند و فاقد نظام سیاسی تک‌ساخت هستند.

۱۲۴- با توجه به عنوان کشتی‌های مطرح شده، کدام مورد به موضوع درستی اشاره دارد؟

الف: کشتی‌های کروز ب: کشتی‌های فله‌بر ج: کشتی‌های رو-رو

(۱) کشتی‌های مورد «ج» از نظر اندازه استاندارد هستند و سرعت حمل و ظرفیت حمل کالاها را به ترتیب افزایش و کاهش داده‌اند.

(۲) کشتی‌های مورد «ب» همانند حمل‌ونقل لوله‌ای در انتقال کالاهایی مانند نفت، گاز، مواد پتروشیمی و غلات استفاده می‌شود.

(۳) کشتی‌های مورد «الف» از جمله کشتی‌های مسافربری هستند که با وجود سرعت زیاد، از مبدأ و مقصد مشترکی برخوردارند.

(۴) کشتی‌های مورد «ب» همانند مورد «ج» و برخلاف مورد «الف» از مهم‌ترین کشتی‌های غیرمسافربری و حمل کالا به‌شمار می‌روند.

۱۲۵- شرایط استعداد بیشتر وقوع زمین لغزش را در کدام تصویر می‌توان جست‌وجو کرد؟



(۲)



(۱)



(۴)



(۳)

۱۲۶- کدام عبارت، تعریف محسوب می‌شود؟

- (۱) دانش منطق، زمینه‌ساز دستیابی به مهارت تفکر فلسفی است.
- (۲) استفاده از تصدیق‌های معلوم برای کشف تصدیق مجهول.
- (۳) با استفاده از وسایل نقلیه عمومی باعث کاهش آلودگی هوا شوید.
- (۴) قواعد تعریف درست را می‌آموزیم تا احتمال خطا در اندیشه را کاهش دهیم.

۱۲۷- در کدام مورد، هر سه نوع دلالت به کار رفته است؟

- (۱) در زندان قدم زد تا در پاهای خود احساس سنگینی کرد؛ سپس به پشت دراز کشید.
- (۲) روزی بچه‌آهویی را به دام افکند، پایش را شکست و سگی را به پاسبانی‌اش گماشت.
- (۳) فردی مثل سقراط، همیشه خواب راحت را از دیدگان فضل‌فروشان می‌رباید.
- (۴) چهره بگشا، به سوی مادرت برو و رویش را ببوس.

۱۲۸- می‌دانیم که مفهوم B اعم از مفهوم A و مفهوم C اعم از مفهوم B است. نسبت میان A با نقیض C و نقیض B با C به ترتیب کدام است؟

- (۱) تباین - عموم و خصوص من وجه
 - (۲) تباین - تباین
 - (۳) عموم و خصوص من وجه - عموم و خصوص مطلق
 - (۴) تباین - عموم و خصوص مطلق
- ۱۲۹- در چندین ماه آغازین شیوع کووید ۱۹، موردی از ابتلای کودکان گزارش نشده بود و پزشکان معتقد بودند که کودکان دچار کووید ۱۹ نمی‌شوند. کدام عبارت درباره این نتیجه‌گیری مناسب‌تر است؟

- (۱) قیاسی است که حد وسط ندارد.
- (۲) با چشم‌پوشی از موارد نقض است.
- (۳) مغالطه ایهام انعکاس است.
- (۴) نوعی تعمیم شتاب‌زده است.

۱۳۰- در کدام مورد، مغالطه ایهام انعکاس وجود دارد؟

- (۱) تعدادی از کالاهایی که صادر می‌شوند، از مالیات معاف نشده‌اند، پس چند قلم از کالاهای معاف از مالیات، صادر نشده‌اند.
- (۲) چون هیچ‌یک از علفخوارانی که تاکنون مشاهده شده بدون سم نبوده‌اند، می‌فهمیم که بعضی بدون سم‌ها جزء علفخواران نیستند.
- (۳) بعضی فیلسوفان، رابطه ضروری میان علت و معلول را انکار می‌کنند، پس تعدادی از کسانی که منکر ضرورت علی و معلولی‌اند، فیلسوف‌اند.
- (۴) طبق نظرسنجی‌ها، هیچ‌یک از مردم موافق افزایش قیمت کالاهای اساسی نیستند، پس ما با افزایش قیمت کالاهای اساسی موافق نیستیم.

۱۳۱- اگر نقیض یکی از مقدمات قیاسی «بعضی م ج نیست.» و «م» حد وسط آن باشد، کدام نتیجه نمی‌تواند از این قیاس به دست آید؟

- (۱) بعضی پ ج است.
- (۲) هر پ ج است.
- (۳) بعضی پ ج نیست.
- (۴) بعضی ج پ نیست.

۱۳۲- در کدام مورد، مراحل رسیدن به درک و دریافت فلسفی از یک موضوع، به درستی بیان شده است؟

- (۱) اختلاف‌نظر متفکران در مورد سعادت ← سعادت چیست؟ ← اعتدال میان قوا، عامل سعادت انسان است. ← سعادت انسان مشروط به وجود عالم آخرت است.
- (۲) آیا علیت در سراسر هستی جاری است؟ ← این عالم یک پدیده است، پس حتماً علتی دارد. ← پیر شدن انسان چه علتی دارد؟ ← چون انسان دارای بدن مادی است، پیر می‌شود.
- (۳) از دنیا رفتن یکی از اطرافیان ← آیا مرگ، نابودی و نیستی است؟ ← انسان دارای نفس غیرمادی است. ← مرگ انتقال از عالم ماده به عالمی دیگر است.
- (۴) مشاهده یک دختر بچه دستفروش ← آیا عدالت در مورد این دختر بچه تحقق یافته است؟ ← چگونه می‌توان فقر را در جامعه کاهش داد؟ ← عدالت، قرار گرفتن هرکس در جای مناسب خویش است.

۱۳۳- کدام یک، هدف اصلی طرح تمثیل غار را بیان می کند؟

- (۱) توصیف چگونگی اسارت انسان در بند عادت‌ها
- (۲) نشان دادن نقش عقل در رهایی از جهل
- (۳) بیان تدریجی بودن سیر عقلانی به سوی حقیقت
- (۴) نشان دادن نقش تعصبات در دوری از حقیقت

۱۳۴- کدام مورد، عبارت زیر را به نحو مناسب تکمیل می کند؟

«برخلاف فیلسوفان ایونی، مورد توجه سقراط او به مسائل مربوط به توجه داشت و همین مطلب، وجه او با سوفسطائیان بود.»

- (۱) هستی و نیستی - نبود - انسان - اشتراک
- (۲) حقیقت انسان - بود - سعادت - تفاوت
- (۳) تغییرات طبیعت - نبود - فضیلت و رذیلت - اشتراک
- (۴) مسئله حقیقت و خطا - بود - اخلاق و سیاست - تفاوت

۱۳۵- کدام مورد، عبارت روبه‌رو را به درستی کامل نمی کند؟ «هرگاه شخصی»

- (۱) بداند که خطا می کند، پس توانایی رسیدن به حقیقت را دارد
- (۲) اصل دانستن را انکار کند، باید حقیقت و خطا نزد او یکسان باشد
- (۳) در اصل دانستن شک کند، هیچ دانشی در ذهن او شکل نمی گیرد
- (۴) تصور کند که نمی تواند شناخت‌هایش را منتقل کند، نباید سخن بگوید

۱۳۶- کدام عبارت به ترتیب، بیانگر شباهت و تفاوت نظر دکارت با کانت در حوزه معرفت‌شناسی است؟

- (۱) حواس و عقل، هریک، یافته‌های خاص خود را دارند. - پایه‌های عقلانی علوم تجربی از طریق تجربه قابل دستیابی نیستند.
- (۲) معرفت به وجود نفس مجرد، از تجربه حاصل نشده است. - با استدلال عقلی می توان وجود خدا را اثبات کرد.
- (۳) مفهوم علیت در قوه ادراکی انسان وجود دارد. - روش عقلی، تنها یکی از روش‌های شناخت پدیده‌ها است.
- (۴) درک مصادیق علیت، توسط حواس صورت می گیرد. - درک وجود خدا، نیازی به حس و تجربه ندارد.

۱۳۷- درباره کدام عبارت میان معتقدان به دیدگاه‌های مختلف اخلاقی، اختلاف نظر وجود دارد؟

- (۱) ویژگی‌هایی مانند عدالت و صداقت و رفتار براساس آنها، برای سلامت اجتماع ضروری هستند.
- (۲) از آن جا که انسان زندگی اجتماعی دارد، ناگزیر است منفعت دیگران را نیز در رفتارهای خود در نظر بگیرد.
- (۳) تشخیص رفتار درست از نادرست و دستیابی به سعادت فردی و اجتماعی، از طریق عقل امکان پذیر می شود.
- (۴) هرگاه انسان خواهان آزادی در برابر دیگران باشد، باید به دیگران هم حق بدهد که در برابر او همان قدر آزاد باشند.

۱۳۸- اگر وجود جزء مفهوم ماهیت بود، آنگاه

- (۱) دو مفهوم از یک واقعیت قابل انتزاع نبود
- (۲) وجود و ماهیت عین هم بودند
- (۳) هیچ ماهیتی با ماهیت دیگر تفاوتی نداشت
- (۴) همه ماهیات واجب‌الوجود بودند

۱۳۹- کدام تعریف برای «معلول» مناسب تر است؟

- (۱) چیزی که علت به او وجود می دهد.
- (۲) چیزی که در حالت تساوی میان وجود و عدم است.
- (۳) آن چه که به دیگری وابسته است.
- (۴) آن چه که از دیگری هستی می گیرد.

۱۴۰- کدام عبارت درست است؟

- (۱) رخ دادن حوادث غیرمنتظره و پیش‌بینی نشده در طبیعت، نشان می دهد که قوانین طبیعی، قطعی نیست.
- (۲) هرگاه مجموعه‌ای از حوادث، طی یک فرایند به نتیجه خاصی منتهی شوند، این فرایند باید برنامه‌ریزی شده باشد.
- (۳) این نظر که موجودات زنده حاصل تکامل تدریجی موجودات ساده‌ترند، با اعتقاد به علیت سازگار نیست.
- (۴) این تصور که جهان در اثر انفجار یک ماده بسیار فشرده گسترش یافته، علت نخستین را نفی می کند.

۱۴۱- فرض سلسله‌ای نامتناهی از علت‌ها که هر علتی وابسته به علت قبل از خود باشد، کدام نتیجه نهایی را به دنبال دارد؟

- (۱) وجود هیچ معلولی ضرورت پیدا نمی کند.
- (۲) تسلسل علل نامتناهی پیش می آید.
- (۳) مجموعه علت و معلول‌ها بی‌شمار می شوند.
- (۴) به علتی که معلول نباشد، نمی‌رسیم.

۱۴۲- کدام عبارت برای یک فیلسوف تجربه‌گرا غیرقابل پذیرش است؟

- ۱) روشی که عقل با آن به شناخت واقعیت می‌رسد، روش تجربی است.
- ۲) عقل انسان، قادر به شناخت قانون‌های طبیعت است.
- ۳) انسان به کمک عقل، امور زندگی خود را تدبیر می‌کند.
- ۴) عقل، نقشی در بررسی و اثبات درستی گزاره‌ها ندارد.

۱۴۳- به ترتیب، هریک از موارد زیر با کدام مرحله از مراحل عقل مرتبط است؟

- هر مجموعه‌ای زیرمجموعه‌های خود را دربر می‌گیرد.
- حیوانات یا خزنده هستند یا بر روی دو پا راه می‌روند.
- دو قضیه متضاد قابل جمع در صدق نیستند.

- | | |
|---|--|
| ۱) عقل بالفعل - عقل بالفعل - عقل بالفعل | ۲) عقل بالفعل - عقل بالفعل - عقل بالملکه |
| ۳) عقل بالملکه - عقل بالفعل - عقل بالملکه | ۴) عقل بالملکه - عقل بالملکه - عقل بالملکه |

۱۴۴- هریک از موارد «الف» و «ب» به ترتیب، با کدام‌یک از عوامل زمینه‌ساز حیات عقلی جامعه نوخاسته مسلمانان، تناسب بیشتری دارد؟

الف: قرآن کریم می‌فرماید: «اوست اول و آخر و اوست ظاهر و باطن.»

ب: پیامبر(ص) از میان دو گروه که یکی به عبادت و دیگری به گفت‌وگوی علمی مشغول بودند، به گروه دوم پیوست.

- ۱) طرح مباحث عقلی و فلسفی - تکریم علم به‌عنوان ثمره خردورزی
 - ۲) طرح مباحث عقلی و فلسفی - دعوت به یادگیری علم در هر جا باشد
 - ۳) ارزش قائل شدن برای خود اندیشه و خردورزی - طرح مباحث عقلی و علمی
 - ۴) ارزش قائل شدن برای خود اندیشه و خردورزی - تکریم پیوسته عالمان و دانشمندان
- ۱۴۵- مناسب‌ترین دلیل برای این که ملاصدرا نام مهم‌ترین کتاب فلسفی خود را براساس مراحل سفر عرفانی انتخاب کرده، کدام است؟

- ۱) وی در این کتاب، مراحل چهارگانه سفر عرفانی را تبیین عقلی و فلسفی کرده است.
- ۲) در این کتاب، مباحث فلسفی متناظر با مراحل سفر عرفانی دسته‌بندی و تدوین شده‌اند.
- ۳) مباحث این کتاب در مورد چگونگی سلوک به سوی حق و سپس بازگشت به خلق است.
- ۴) ملاصدرا فیلسوفی عارف بود و عارفان معتقدند که سیر و سلوک انسان به سوی کمال، مرحله‌ای دارد.

۱۴۶- یک واحد تولید کفش با ۱۰ نیروی کار، به شرح زیر فعالیت می‌کند. با توجه به درآمد و هزینه‌های آن، سود واقعی این واحد تولیدی چقدر است؟

الف: خرید مواد اولیه در هر ماه $\frac{1}{8}$ سرمایه فیزیکی

ب: دستمزد ماهیانه هر کارگر ۴ میلیون تومان

ج: هزینه آب، برق، گاز و اجاره ماهیانه، معادل ۲۵ درصد دستمزد کارگران در سال

د: سرمایه فیزیکی (تجهیزات تولید)، معادل ۸۰۰ میلیون تومان

ه: ماهیانه ۱۵۰۰ جفت کفش تولید و با قیمت ۶۰۰ هزار تومان فروخته می‌شود.

و: هزینه فرصت (هزینه پنهان) کارفرما برای شاغل شدن در یک شرکت مهندسی، ماهیانه ۲۰ میلیون تومان است.

$$(۱) \quad ۶,۶۴۰,۰۰۰,۰۰۰$$

$$(۲) \quad ۷,۱۲۰,۰۰۰,۰۰۰$$

$$(۳) \quad ۶,۸۸۰,۰۰۰,۰۰۰$$

$$(۴) \quad ۶,۴۰۰,۰۰۰,۰۰۰$$

۱۴۷- مرز امکانات بودجه (قید بودجه) خانواده‌ای برای خرید دو گروه کالا (X) و خدمات (Y) به شکل زیر ترسیم شده است. اگر قیمت کالا معادل ۵ واحد پولی ($P(x) = 5$) و قیمت خدمات معادل ۱۰ واحد ($P(y) = 10$) باشد، با توجه

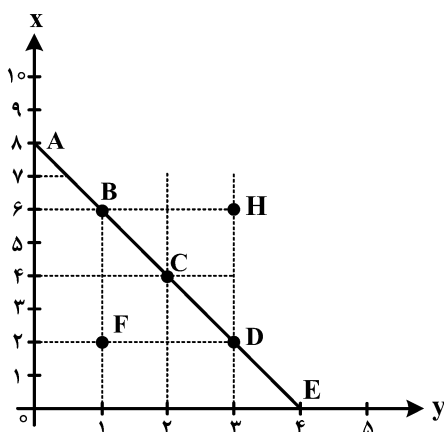
به نقاط روی خط قید بودجه، کدام مورد درست نیست؟

(۱) قید بودجه برای این خانواده با هر ترکیبی از X و Y، یکسان است.

(۲) برای بدست آوردن یک واحد (Y) بیشتر، باید یک واحد (X) از دست بدهد.

(۳) برای بدست آوردن یک واحد بیشتر از (X) مستلزم از دست دادن (Y) بیشتر است.

(۴) حرکت از بالا به پایین خط بودجه (A, B, C, D و E) به معنی از دست دادن کالای X است.



۱۴۸- کدام مورد، هزینه فرصت اجتماعی «کمک‌های بلاعوض به فقرا» را تبیین می‌کند؟

(۱) کمک به افراد کم‌توان مالی، انتظار آنها را افزایش می‌دهد و به عدم فعالیت اقتصادی تشویق می‌کند.

(۲) دولت باید از همه مردم مالیات بیشتر بگیرد که در بیشتر اوقات امکان‌پذیر نیست.

(۳) کمک دولت به افراد نیازمند، سبب افزایش اشتغال در جامعه می‌شود.

(۴) با اختصاص منابع به این نوع کمک‌ها، سرمایه برای فعالیت‌های مولد کاهش می‌یابد.

۱۴۹- یک دامدار، شیر تولیدی خود را به کارگاه تولید محصولات لبنی ۲ میلیون تومان می‌فروشد. کارگاه خامه تولیدشده از شیر را به شیرینی‌پزی به قیمت ۳ میلیون تومان می‌فروشد و شیرینی‌پزی یک کیلوگرم درست‌شده از خامه را به مغازه‌دار ۴ میلیون تومان می‌فروشد و مغازه‌دار آن کیلوگرم را به قیمت ۵ میلیون تومان به مشتری می‌فروشد. اگر نرخ VAT، ده درصد باشد، مجموع مالیات بر ارزش افزوده جمع‌آوری شده و مالیات بر ارزش افزوده خالص جمع‌آوری شده توسط مغازه‌دار به ترتیب چند هزار تومان است؟

(۱) پانصد - صد

(۲) چهارصد - صد

(۳) نهصد - چهارصد

(۴) یک میلیون و چهارصد - چهارصد

۱۵۰- با توجه به اثر هر یک از روش‌های درآمدزایی دولت، کدام یک از موارد زیر درست نیست؟

(۱) درآمد ناشی از فروش دارایی‌های تجدیدنپذیر به دلیل نوسان قیمت و وابستگی به قیمت بازارهای بین‌المللی، درآمد قابل اطمینانی نیست.

(۲) ایجاد بدهی از طریق قرض از مردم در هنگام سرمایه‌گذاری عمرانی با فروش اوراق مشارکت، یک نوع درآمد پایدار و مؤثر در اقتصاد کشور است.

(۳) اگر درآمد حاصل از فروش دارایی‌ها به خلق دارایی جدید منجر نشود، حتماً نسل‌های آینده متضرر می‌شوند.

(۴) درآمد حاصل از مالیات‌ها فراتر از کسب درآمد است زیرا رفتار مصرف‌کنندگان را اصلاح می‌کند.

۱۵۱- کدام مورد در رابطه با قرارداد «گات» درست است؟

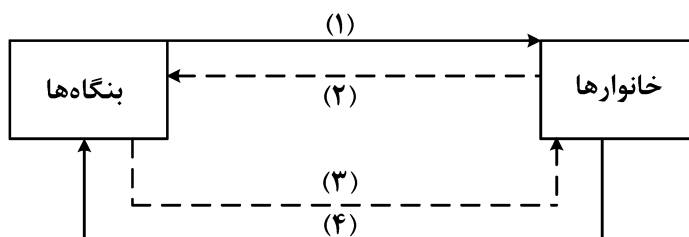
(۱) کشورهای آلمان و اروپای شرقی و ایالات متحده در جهت تقویت و حمایت از صنایع داخلی خود، تعرفه‌های حمایتی متعددی بر کالاهای وارداتی وضع کردند.

(۲) کنگره آمریکا، تعرفه‌های گمرکی را تا ۵۲ درصد افزایش داد و سایر کشورها به تلافی این اقدام، تجارت خود را با آمریکا کاهش دادند و قرارداد تجارت آزاد، مشهور به «گات» را امضا کردند.

(۳) سیاست‌های حمایت‌گرایانه ایالات متحده و برخی کشورهای اروپایی باعث به‌وجود آمدن مشکلاتی شده بود که کنفرانس پولی و مالی سازمان ملل به نام گات در سال ۱۹۴۴ تشکیل شد.

(۴) بیست‌وسه کشور برای جلوگیری از اقدامات حمایت‌گرایانه کشورها علیه یکدیگر و حفظ روابط تجاری بین خودشان قراردادی غیررسمی را امضا کردند که بعدها به سازمان دائمی تجارت جهانی تبدیل شد.

- ۱۵۲- عبارتهای زیر به ترتیب به کدام اشتباههای رایج در تصمیم‌گیری اشاره دارد؟
- وقتی کتابی را که خریده‌ایم آن را دوست نداریم اما به خاطر پولی که داده‌ایم تا آخرش می‌خوانیم.
 - شخصی برای تکمیل نورپردازی باغچه منزل خود، زیر بار سنگین پرداخت اقساط آن می‌رود.
 - لباس فروشی که حاضر نیست پیشنهاد شریک خود را برای فروش از طریق شبکه‌های اجتماعی بپذیرد.
- (۱) بی‌توجهی به هزینه‌های دررفته - بی‌صبری زیاد - چسبیدن به وضعیت فعلی
 (۲) اعتماد به نفس بیش از حد - بی‌صبری زیاد - چسبیدن به وضعیت فعلی
 (۳) اعتماد به نفس بیش از حد - خودرأی بودن - توجه به هزینه‌های دررفته
 (۴) بی‌صبری زیاد - خودرأی بودن - توجه به هزینه‌های دررفته
- ۱۵۳- شکل زیر جریان چرخه اقتصادی بین خانوارها و بنگاه‌ها را نشان می‌دهد. کدام مورد درست است؟



- (۱) جریان «۴» و «۲» بیانگر عرضه و تقاضای بازار کالا است.
 (۲) رابطه شماره «۱» و «۴» به ترتیب بازار عوامل تولید و کالا و خدمات را بیان می‌کند.
 (۳) رابطه بنگاه‌ها و خانوارها در شماره «۳» و «۴» به ترتیب جریان درآمد و عوامل تولید را نشان می‌دهد.
 (۴) جریان شماره «۴» و «۲» به ترتیب، مجموعه خریداران و فروشندگان کالاها و خدمات را نشان می‌دهد.
- ۱۵۴- اطلاعات یک جامعه فرضی مطابق جدول زیر است. اگر یک درصد از جمعیت شاغلین، به امید یافتن شغل بهتر، کار خود را ترک کنند، دچار چه نوع بیکاری شده‌اند و جمعیت شاغلین در این حالت چقدر است؟

جمعیت کل	جمعیت پایین‌تر از ۱۵	جمعیت غیرفعال	جمعیت بیکار
۱۰,۰۰۰,۰۰۰	۱۵٪ جمعیت کل	۳۰٪ جمعیت بالای ۱۵	۲,۰۰۰,۰۰۰

(۱) اصطکاک - ۳,۹۵۰,۰۰۰

(۲) اصطکاک - ۳,۹۱۰,۵۰۰

(۳) ساختاری - ۳,۹۵۰,۰۰۰

(۴) ساختاری - ۴,۹۱۰,۵۰۰

۱۵۵- نقش اصلی پول در مبادلات چیست و با افزایش سطح عمومی قیمت‌ها، کدام وظیفه پول به درستی تحقق نمی‌یابد؟

- (۱) وظیفه سنجش ارزش - وسیله پرداخت آتی
- (۲) وظیفه سنجش ارزش - وسیله پرداخت در مبادله
- (۳) وظیفه تسهیل مبادلات - وسیله پرداخت در مبادلات
- (۴) وظیفه تسهیل مبادله - وظیفه پس‌انداز و حفظ ارزش پول

۱۵۶- کدام یک از پول‌های زیر، خصوصیتی اعتباری دارند؟

- (۱) تهاتری - ثبتي - الكترونيكي
- (۲) فلزی - تحریری - اسکناس
- (۳) کاغذی - تحریری - الكترونيكي
- (۴) تهاتری - ثبتي - اسکناس

۱۵۷- کدام مورد، دربردارنده پاسخ درست برای پرسش‌های زیر است؟

- کدام روش را کشورها برای کنترل تورم و تنظیم نقدینگی در گردش به کار می‌گیرند؟
- در حالت رکود اقتصادی کدام سیاست اعمال می‌شود؟

- کدام یک از سیاست‌های پولی برای مدیریت حجم نقدینگی و حفظ ارزش پول اعمال می‌شود؟

- (۱) افزایش تعرفه‌های گمرکی بر واردات - فروش اوراق مشارکت - سیاست مالی انقباضی
- (۲) افزایش تعرفه‌های گمرکی بر واردات - خرید اوراق مشارکت - سیاست مالی انبساطی
- (۳) سیاست بازار باز - خرید اوراق مشارکت - سیاست پولی انقباضی
- (۴) سیاست بازار باز - فروش اوراق مشارکت - سیاست پولی انبساطی

۱۵۸- هریک از موارد زیر، به ترتیب مربوط به کدام بخش از تاریخ معاصر ایران است؟

- بهبود خدمات پستی و انتقال وجوه بین شهرها
- اقتصاد یکپارچه و مستقل هماهنگ با لایه‌های دینی و اجتماعی و فرهنگی کشور

- نظام نوین در مالیات ستانی

- تأسیس شرکت اسلامی

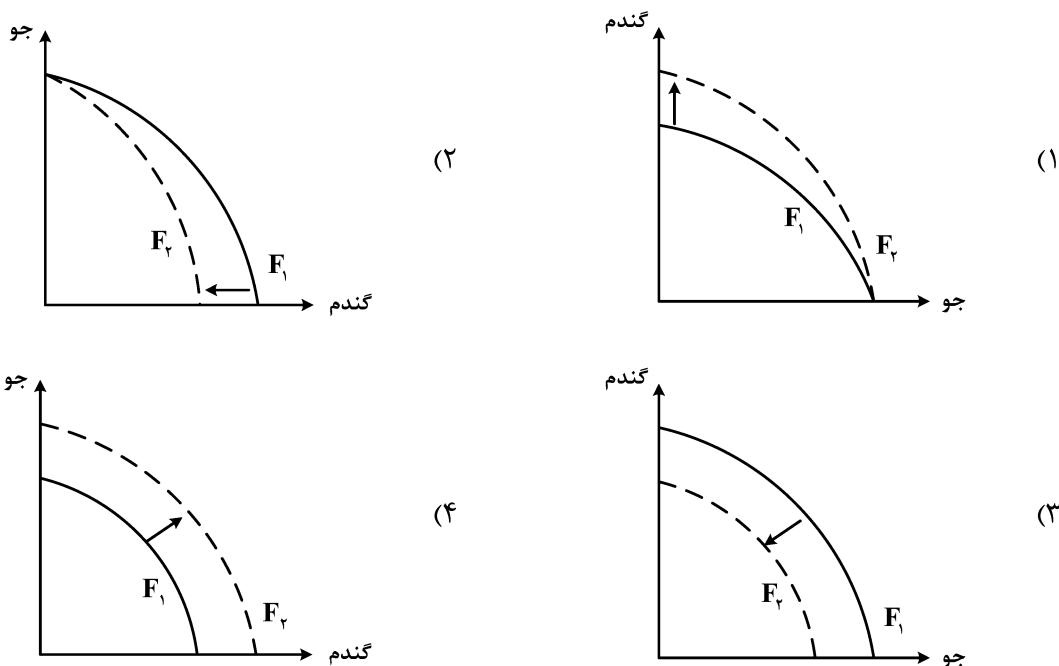
(۱) قاجار - حکومت صفویه - پهلوی - قاجار

(۲) پهلوی - قاجار - نیمه دوم حکومت صفویه - قاجار

(۳) قاجار - حکومت صفویه - پهلوی - دوران شکوفایی تمدن اسلامی

(۴) پهلوی - قاجار - نیمه دوم حکومت صفویه - دوران شکوفایی تمدن اسلامی

۱۵۹- پژوهشگران مرکز تحقیقات ژنتیک ایران اعلام کردند: «نوع جدیدی از بذر گندم و جو تولید و به بازار عرضه کردند که تعداد محصول در هر خوشه را از ۱۰ عدد به ۳۰ عدد افزایش می‌دهد.» با توجه به رابطه رشد و پیشرفت علمی و اقتصادی و تأثیر آن بر منحنی امکانات تولید، کدام شکل صحیح است؟



۱۶۰- با توجه به اطلاعات وضعیت توزیع درآمد برای کشورهای A، B و C در جدول زیر، پاسخ پرسش‌های زیر کدام است؟

کشور	سهام دهک اول	سهام دهک ششم	سهام دهک دهم
A	۴	۹	۲۸
B	۵	۸	۴ برابر دهک ششم
C	۱۰ درصد دهک دهم	۹	۳۰

الف: توزیع درآمد در کدام کشور مناسب‌تر است؟

ب: کدام گروه، کمترین درصد درآمد ملی را دارد؟

ج: توزیع درآمد در کدام جامعه، نامناسب‌تر است؟

(۱) B - دهک اول کشور C - A

(۲) B - دهک اول کشور C - C

(۳) A - دهک اول کشور B - A

(۴) A - دهک اول کشور B - A